



ΙΔΡΥΜΑ ΟΙΚΟΝΟΜΙΚΩΝ & ΒΙΟΜΗΧΑΝΙΚΩΝ ΕΡΕΥΝΩΝ

# ΑΠΟΤΕΛΕΣΜΑΤΑ ΕΡΕΥΝΩΝ ΟΙΚΟΝΟΜΙΚΗΣ ΣΥΓΚΥΡΙΑΣ

ΙΑΝΟΥΑΡΙΟΣ 2019

ΟΙΚΟΝΟΜΙΚΟ ΚΛΙΜΑ (ΕΛΛΑΔΑ – ΕΕ-28– ΕΥΡΩΖΩΝΗ)

ΒΙΟΜΗΧΑΝΙΑ –ΚΑΤΑΣΚΕΥΕΣ –ΛΙΑΝΙΚΟ ΕΜΠΟΡΙΟ – ΥΠΗΡΕΣΙΕΣ

ΚΑΤΑΝΑΛΩΤΙΚΗ ΕΜΠΙΣΤΟΣΥΝΗ (ΕΛΛΑΔΑ – ΕΕ-28– ΕΥΡΩΖΩΝΗ)

04 Φεβρουαρίου 2019

Το IOBE διεξάγει κάθε μήνα από το 1981 Έρευνες Οικονομικής Συγκυρίας στις επιχειρήσεις στους τέσσερις τομείς της οικονομίας και, από τον Μάιο του 2008, και στους καταναλωτές. Οι έρευνες αποτελούν μέρος του κοινού εναρμονισμένου προγράμματος που χρηματοδοτείται από την Ευρωπαϊκή Ένωση (DG ECFIN) και τα αποτελέσματά τους χρησιμοποιούνται για τον υπολογισμό του δείκτη οικονομικού κλίματος σε Ελλάδα και στις υπόλοιπες ευρωπαϊκές χώρες, ενώ δημοσιεύονται αναλυτικά στις εκδόσεις της Ευρωπαϊκής Επιτροπής. Οι αναλύσεις που δημοσιεύονται κάθε μήνα με τη μορφή αυτής της έκδοσης στηρίζονται στα πρωτογενή, αναλυτικά στοιχεία για πάνω από 1000 επιχειρήσεις και αντιπροσωπευτικό δείγμα 1500 καταναλωτών, όπως προκύπτουν από τις έρευνες που διεξάγει αποκλειστικά και μόνο το IOBE για την Ελλάδα για λογαριασμό της Ευρωπαϊκής Επιτροπής.

Επόμενο δελτίο: **04/03/2019**

**ΟΙΚΟΝΟΜΙΚΟ ΚΛΙΜΑ: ΕΕ-28, ΕΥΡΩΖΩΝΗ, ΕΛΛΑΔΑ****Ε.Ε – ΕΥΡΩΖΩΝΗ: Σημαντική επιδείνωση στο οικονομικό κλίμα στην ΕΕ και στην Ευρωζώνη<sup>1</sup>**

Ο δείκτης οικονομικού κλίματος επιδεινώνεται και τον Ιανουάριο, τόσο στην ΕΕ (κατά 1,4 μον., στις 106,1 μον.), όσο και την Ευρωζώνη (κατά 1,4 μον., στις 106,2) μονάδες. Πιο συγκεκριμένα, η πτώση του δείκτη στην Ευρωζώνη εκπορεύεται από την επιδείνωση του κλίματος στη **Βιομηχανία** (-1,8), τις **Υπηρεσίες** (-1,2) και το **Λιανικό εμπόριο** (-1,8). Αντίθετα, οι σχετικοί δείκτες ανέκαμψαν στις **Κατασκευές** (+0,9), αλλά και οριακά στην **καταναλωτική εμπιστοσύνη** (+0,4). Στις πέντε μεγαλύτερες οικονομίες της Ευρωζώνης, ο δείκτης βελτιώθηκε στην Γαλλία (+0,5) και επιδεινώθηκε στην Ιταλία (-1,3), την Γερμανία (-0,8), την Γαλλία (-2,0) και την Ολλανδία (-4,1), παραμένοντας αμετάβλητος στην Ισπανία (+0,1).

Στην **ΕΕ**, η χειροτέρευση των προσδοκιών προκύπτει κυρίως ως αποτέλεσμα της επιδείνωσης του δείκτη στην Πολωνία (-3,6), η οποία συνεπικουρείται από την επιδείνωση του κλίματος και στο Ην Βασίλειο (-1,7). Σε τομεακό επίπεδο δεικτών, καταγράφεται επιδείνωση του κλίματος σε όλους τους τομείς, όπως και στην Ευρωζώνη, αλλά σε μικρότερο βαθμό στις Υπηρεσίες και το Λιανικό εμπόριο.

Αναλυτικότερα:

- Στη **Βιομηχανία**, οι δείκτες προσδοκιών διαμορφώθηκαν στις +0,6 και +0,5 μονάδες σε ΕΕ και Ευρωζώνη αντίστοιχα. Οι προσδοκίες για την εξέλιξη της παραγωγής μεταβάλλονται αρνητικά και στις δύο ζώνες, όπως και οι εκτιμήσεις για τα επίπεδα παραγγελιών και ζήτησης αλλά και τα εκτιμώμενα αποθέματα.
- Στις **Υπηρεσίες**, οι δείκτες προσδοκιών διαμορφώθηκαν στις +8,4 και +11,0 μονάδες σε ΕΕ και Ευρωζώνη αντίστοιχα. Οι εκτιμήσεις των επιχειρήσεων για την τρέχουσα δραστηριότητά τους μεταβάλλονται αρνητικά και στις δύο ζώνες, ενώ οι εκτιμήσεις για την τρέχουσα ζήτηση επιδεινώνονται στην Ευρωζώνη, με τις προβλέψεις για τη βραχυπρόθεσμη εξέλιξη της ζήτησης να παραμένει αμετάβλητη σε αμφότερες τις δύο ζώνες.
- Στο **Λιανικό Εμπόριο**, οι σχετικοί δείκτες διαμορφώθηκαν στις -0,6 και -1,9 μονάδες αντίστοιχα στην ΕΕ και την Ευρωζώνη. Οι εκτιμήσεις για την τρέχουσα επιχειρηματική δραστηριότητα επιδεινώνονται, ενώ οι εκτιμήσεις για τα αποθέματα υποδηλώνουν ελαφρά κλιμάκωση στην Ευρωζώνη και αποκλιμάκωση στην ΕΕ, με τις προβλέψεις για τις πωλήσεις τους επόμενους μήνες να εξασθενούν στην Ευρωζώνη και να βελτιώνονται στην ΕΕ.
- Στις **Κατασκευές**, ο δείκτης επιχειρηματικών προσδοκιών κινήθηκε στις +5,3 και +8,2 μονάδες στην ΕΕ και την Ευρωζώνη. Οι προβλέψεις για το επίπεδο των εργασιών βελτιώνονται στην ΕΕ και αποδυναμώνονται στην Ευρωζώνη, ενώ οι προβλέψεις για την απασχόληση επιδεινώνονται στην ΕΕ και επιδεινώνονται στην Ευρωζώνη.

<sup>1</sup> **Σημαντική σημείωση:** Από τον Ιανουάριο αναθεωρείται η σύνθεση του δείκτη καταναλωτικής εμπιστοσύνης. Δεδομένου ότι η καταναλωτική εμπιστοσύνη αποτελεί μία από τις πέντε μεταβλητές του δείκτη οικονομικού κλίματος (ESI), ο τελευταίος αναθεωρείται ελαφρώς αναλόγως. Επιπλέον, τα στοιχεία της έρευνας της Ιρλανδίας περιλαμβάνονται για πρώτη φορά μετά από δέκα έτη στους ευρωπαϊκούς δείκτες. Επιπρόσθετα, πραγματοποιήθηκε η ετήσια αναθεώρηση του δείκτη που γίνεται κάθε Ιανουάριο, ως προς το βάρος κάθε χώρας στην έρευνα, καθώς και η προσθήκη του 2018 στο μακροχρόνιο μέσο όρο του δείγματος (1990 – 2018=100) και του δείκτη. Ακολούθως, για τον Δεκέμβριο του 2018 έγινε προς τα πάνω αναθεώρηση του ESI κατά 0,1 μονάδες, στις 107,4 μονάδες στην Ευρωζώνη και προς τα κάτω κατά 0,1 μονάδες, στις 107,5 μονάδες στην ΕΕ.

- Ο **Δείκτης Καταναλωτικής Εμπιστοσύνης** διαμορφώνεται στις -7,8 και -7,9 μονάδες στην ΕΕ και την Ευρωζώνη αντίστοιχα. Οι εκτιμήσεις των καταναλωτών για την οικονομική κατάσταση του νοικοκυριού τους τους τελευταίους 12 μήνες και οι προβλέψεις τους για τη μελλοντική εξέλιξή του τους επόμενους 12 μήνες βελτιώνονται οριακά και στις δύο ζώνες, ενώ οι προβλέψεις για τη γενική κατάσταση της οικονομίας και οι προβλέψεις για κύριες αγορές τους επόμενους μήνες μεταβάλλονται αρνητικά στην ΕΕ.
- Τέλος, ο δείκτης επιχειρηματικών προσδοκιών στις **Χρηματοοικονομικές Υπηρεσίες** (δεν περιλαμβάνεται στο δείκτη κλίματος) αμβλύνεται σε αμφότερες τις δύο ζώνες (+7,4 από +10,9 μον. στην ΕΕ και +10,6 από +13,7 μον. στην Ευρωζώνη). Οι εκτιμήσεις για την τρέχουσα κατάσταση των επιχειρήσεων, αλλά και οι εκτιμήσεις για την τρέχουσα πορεία της ζήτησης επιδεινώνονται, με τις προβλέψεις της ζήτησης στο επόμενο τρίμηνο να περιορίζονται μόνο στην ΕΕ.

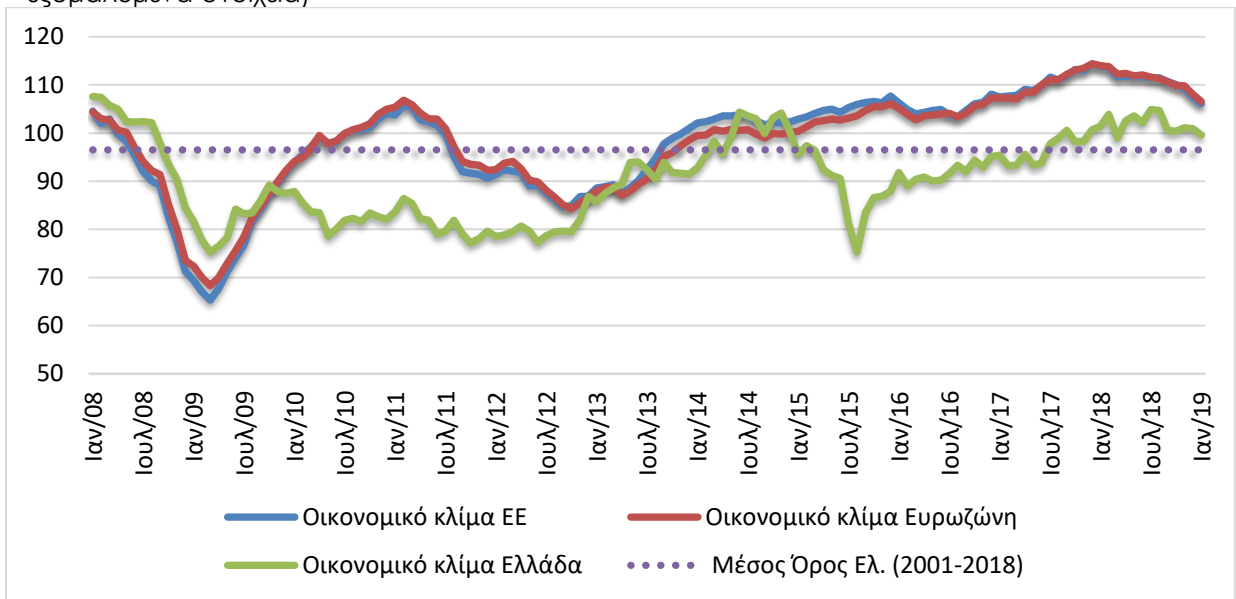
**Πίνακας 1:** Δείκτες Οικονομικού Κλίματος (1990-2017=100, εποχικά εξομαλυμένα στοιχεία)<sup>1</sup>

Περιοχή	Ακραίες τιμές		Μέσος όρος									
	Min	Max	2001-2018	2012	2013	2014	2015	2016	2017	2018		
ΕΕ-28	65,3 (Μαρ. 2009)	116,8 (Μάιος 2000)	100,0	88,6	93,2	102,7	105,2	105,1	110,5	111,3		
Ευρωζώνη	68,3 (Μαρ. 2009)	118,0 (Μάιος 2000)	99,7	89,1	91,7	100,1	103,4	104,5	110,3	111,5		
Ελλάδα	75,3 (Μαρ. 2009)	120,5 (Ιουλ. 2000)	96,5	80,0	90,9	100,0	88,8	91,8	96,6	102,1		
<b>Περιοχή</b>	<b>2017</b>											
	<b>Ι</b>	<b>Φ</b>	<b>Μ</b>	<b>Α</b>	<b>Μ</b>	<b>Ι</b>	<b>Ι</b>	<b>Α</b>	<b>Σ</b>	<b>Ο</b>	<b>Ν</b>	<b>Δ</b>
ΕΕ-28	113,9	113,7	111,7	111,8	111,9	111,7	111,5	111,5	110,7	110,1	109,3	107,5
Ευρωζώνη	114,0	113,8	112,2	112,4	111,9	112,1	111,6	111,3	110,7	109,9	109,8	108,0
Ελλάδα	101,4	103,9	99,0	102,6	103,6	102,1	104,9	104,7	100,6	100,4	101,1	100,9
<b>Περιοχή</b>	<b>2018</b>											
	<b>Ι</b>	<b>Φ</b>	<b>Μ</b>	<b>Α</b>	<b>Μ</b>	<b>Ι</b>	<b>Ι</b>	<b>Α</b>	<b>Σ</b>	<b>Ο</b>	<b>Ν</b>	<b>Δ</b>
ΕΕ-28	106,1											
Ευρωζώνη	106,6											
Ελλάδα	99,6											

<sup>1</sup> Ο Δείκτης Οικονομικού Κλίματος είναι το σταθμισμένο άθροισμα των Δεικτών Επιχειρηματικών Προσδοκιών στη Βιομηχανία, τις Κατασκευές, το Λιανικό Εμπόριο, τις Υπηρεσίες και του Δείκτη Καταναλωτικής Εμπιστοσύνης.

Πηγή: Ευρωπαϊκή Επιτροπή, DG Ecfm

**Διάγραμμα 1:** Δείκτες Οικονομικού Κλίματος Ε.Ε-28 και Ελλάδα (1990-2017=100, εποχικά εξομαλυμένα στοιχεία)



Πηγή: Ευρωπαϊκή Επιτροπή, DG Ecfm

**ΕΛΛΑΔΑ: Υποχώρηση του δείκτη οικονομικού κλίματος, λόγω σημαντικής επιδείνωσης των προσδοκιών στις Υπηρεσίες**

Ο Δείκτης Οικονομικού Κλίματος κινείται ελαφρώς πτωχικά τον Ιανουάριο, καθώς διαμορφώνεται στις 99,6 (από 101,6) μονάδες. Στη Βιομηχανία, τις Κατασκευές και στο Λιανικό Εμπόριο καταγράφεται βελτίωση του κλίματος, με το τελευταίο μάλιστα να κινείται σε υψηλά 10ετίας. Από την άλλη πλευρά όμως, η μεγάλη επιδείνωση του κλίματος που καταγράφεται στις Υπηρεσίες, αντισταθμίζει την άνοδο στους υπόλοιπους τομείς, όπως και στην καταναλωτική εμπιστοσύνη, η οποία βελτιώνεται για έναν ακόμη μήνα. Στην τρέχουσα συγκυρία το οικονομικό κλίμα συνδιαμορφώνεται από διαφορετικούς παράγοντες. Την αναζήτηση κατεύθυνσης στους πρώτους μήνες εκτός των προγραμμάτων, τη διαμόρφωση νέων όρων χρηματοδότησης της οικονομίας, την προεκλογική δυναμική και τις εξελίξεις στο διεθνές περιβάλλον. Παρατηρούμε ότι, όπως άλλωστε και σε προηγούμενες περιόδους προεκλογικά, υπάρχει το τελευταίο διάστημα βελτίωση της καταναλωτικής εμπιστοσύνης και πως αυτή οδηγεί και σε βελτίωση των προσδοκιών στο λιανικό εμπόριο. Οι αποφάσεις και εξαγγελίες, ιδίως όσες αφορούν σε δημοσιονομικά μέτρα, π.χ. σε φοροελαφρύνσεις, παροχή επιδομάτων, αλλά και αυτές για προσλήψεις μεταβάλλουν τις προσδοκίες των οικονομικών μονάδων. Στην πλευρά των προσδοκιών των επιχειρήσεων ευρύτερα, όμως, η εικόνα είναι μικτή τους τελευταίους μήνες. Σε άλλους κλάδους και επιχειρήσεις καταγράφεται βελτίωση των προσδοκιών και σε άλλους επιδείνωση, ανάλογα με το αν απευθύνονται κυρίως στην εσωτερική ζήτηση ή στο εξωτερικό. Άλλωστε, για τις εξωστρεφείς οικονομικές μονάδες, είναι πολύ σημαντικές οι εκτιμήσεις για βελτίωση ή επιδείνωση του κλίματος διεθνώς και ιδίως για την εξέλιξη της ζήτησης για προϊόντα και υπηρεσίες από το εξωτερικό.

Αναλυτικότερα:

- στη **Βιομηχανία**, το αρνητικό ισοζύγιο των εκτιμήσεων για τις παραγγελίες και τη ζήτηση επιδεινώθηκε οριακά, ενώ το ισοζύγιο στις προβλέψεις για την παραγωγή τους προσεχείς μήνες βελτιώθηκε, με το δείκτη στις εκτιμήσεις για τα αποθέματα να παραμένει αμετάβλητος
- στις **Κατασκευές**, οι προβλέψεις για το πρόγραμμα εργασιών των επιχειρήσεων βελτιώνονται, ενώ ανοδικά κινήθηκαν και οι προβλέψεις για την απασχόληση
- στο **Λιανικό Εμπόριο**, οι θετικές εκτιμήσεις για τις τρέχουσες πωλήσεις ενισχύονται αισθητά, αν και οι προβλέψεις για τη βραχυπρόθεσμη εξέλιξή τους εξασθενούν, ενώ ο δείκτης αποθεμάτων καταγράφει αποκλιμάκωση
- στις **Υπηρεσίες**, οι εκτιμήσεις για την τρέχουσα κατάσταση των επιχειρήσεων αποδυναμώνονται περαιτέρω, όπως και οι αντίστοιχες για την τρέχουσα ζήτηση, αλλά και οι προβλέψεις για τη βραχυπρόθεσμη εξέλιξή της
- στην **Καταναλωτική Εμπιστοσύνη**, οι προβλέψεις των νοικοκυριών για την οικονομική κατάσταση της χώρας καλυτερεύουν, με τις προβλέψεις για τη δική τους οικονομική κατάσταση και για την ανεργία ουσιαστικά να μη μεταβάλλονται. Εξασθενεί όμως η πρόθεση για αποταμίευση

**ΒΙΟΜΗΧΑΝΙΑ: Μικρή βελτίωση επιχειρηματικών προσδοκιών, λόγω καλύτερων προβλέψεων για την παραγωγή**

Ο Δείκτης Επιχειρηματικών Προσδοκιών στη Βιομηχανία ενισχύεται ελαφρώς τον Ιανουάριο, μετά από ένα τετράμηνο υποχώρησης, στις 97,6 (από 96,4) μονάδες, επίδοση χαμηλότερη και εκείνης πριν ένα χρόνο (103,9 μον.). **Από τις βασικές μεταβλητές του δείκτη, το αρνητικό ισοζύγιο των εκτιμήσεων για τις παραγγελίες και τη ζήτηση επιδεινώθηκε οριακά, ενώ το ισοζύγιο στις προβλέψεις για την παραγωγή τους προσεχείς μήνες βελτιώθηκε, με το δείκτη στις εκτιμήσεις για τα αποθέματα να παραμένει αμετάβλητος.** Αναλυτικά:

α) Σε **επίπεδο παραγγελιών και τρέχουσας ζήτησης**, ο αρνητικός δείκτης διαμορφώνεται τον Ιανουάριο στις -18 μονάδες (από -17 μον.), με το 26% (από 22%) των επιχειρήσεων να δηλώνουν χαμηλές για την εποχή παραγγελίες και το 8% (από 6%) να αναφέρει το αντίθετο.

β) Στις **προβλέψεις για την εξέλιξη της παραγωγής τους προσεχείς 3-4 μήνες**, το σχετικό ισοζύγιο κερδίζει 5 μονάδες και διαμορφώνεται στις 10, με το 28% (από 21%) των επιχειρήσεων να προβλέπει άνοδο της παραγωγής του το επόμενο τρίμηνο και ένα 18% (από 16%) μείωσή της.

γ) Στα **αποθέματα έτοιμων προϊόντων**, το σχετικό ισοζύγιο παραμένει σχεδόν στο ίδιο επίπεδο, στις +9 μονάδες, με το 18% των επιχειρήσεων να αναφέρει εκ νέου υψηλά για την εποχή αποθέματα και το 9% να δηλώνει το αντίθετο.

δ) Στους δείκτες **εξαγωγικής δραστηριότητας** καταγράφονται τον Ιανουάριο μικτές τάσεις: οι **εκτιμήσεις για τις εξαγωγές κατά το τελευταίο τρίμηνο** αποδυναμώνονται (+8 από +13 μον. ο δείκτης), όπως και οι **εκτιμήσεις για τις παραγγελίες και τη ζήτηση εξωτερικού** (-21 από -15 μον. ο δείκτης), με τις **προβλέψεις για εξαγωγές τους προσεχείς μήνες** να βελτιώνονται ελαφρώς (+6 από +4 μον. ο δείκτης).

ε) Οι **θετικές προβλέψεις για τις πωλήσεις τους προσεχείς μήνες** είναι αμετάβλητες τον Ιανουάριο (στις +10 μον. το ισοζύγιο), με το 26% (από 22%) των επιχειρήσεων να αναμένει άνοδο το προσεχές χρονικό διάστημα και το 16% (από 12%) μείωσή τους. Ο δείκτης **εκτιμήσεων για τις τρέχουσες πωλήσεις** αυξάνεται στις +8 (από +5) μονάδες, με το 24% (από 26%) των ερωτηθέντων να εκτιμά άνοδό τους.

στ) Οι **μήνες εξασφαλισμένης παραγωγής** διαμορφώνονται στους 5,2 (από 4,8) μήνες, με το **ποσοστό χρησιμοποίησης εργοστασιακού δυναμικού** να μειώνεται ελαφρώς στο 70% (από 71,5%).

ζ) Ο δείκτης στις **προβλέψεις για την απασχόληση** αυξάνεται τον Ιανουάριο στις +5 (από +2) μονάδες, με το ποσοστό των επιχειρήσεων που προβλέπει άνοδο απασχόλησης το προσεχές τρίμηνο να διπλασιάζεται στο 18% και το 13% (από 7%) να αναμένει υποχώρηση.

η) Το ισοζύγιο στις **προβλέψεις για τις μεταβολές των τιμών** κινείται στις +5 (από +3) μονάδες, με το 79% (από 74%) των επιχειρήσεων να μην αναμένει μεταβολές τους το επόμενο τρίμηνο.

θ) Σχετικά με τα ερωτήματα που τίθενται ανά τρίμηνο στην έρευνα, οι **εκτιμήσεις για τις νέες παραγγελίες** επιδεινώθηκαν οριακά τον Ιανουάριο σε σύγκριση με τον Οκτώβριο, με το σχετικό ισοζύγιο να διαμορφώνεται στις +4 (από +5) μονάδες. Το 15% (από 12%) των επιχειρήσεων του

τομέα αναφέρει πτώση των νέων παραγγελιών του, έναντι ενός 19% (από 17%) που δηλώνει αυξημένες νέες παραγγελίες.

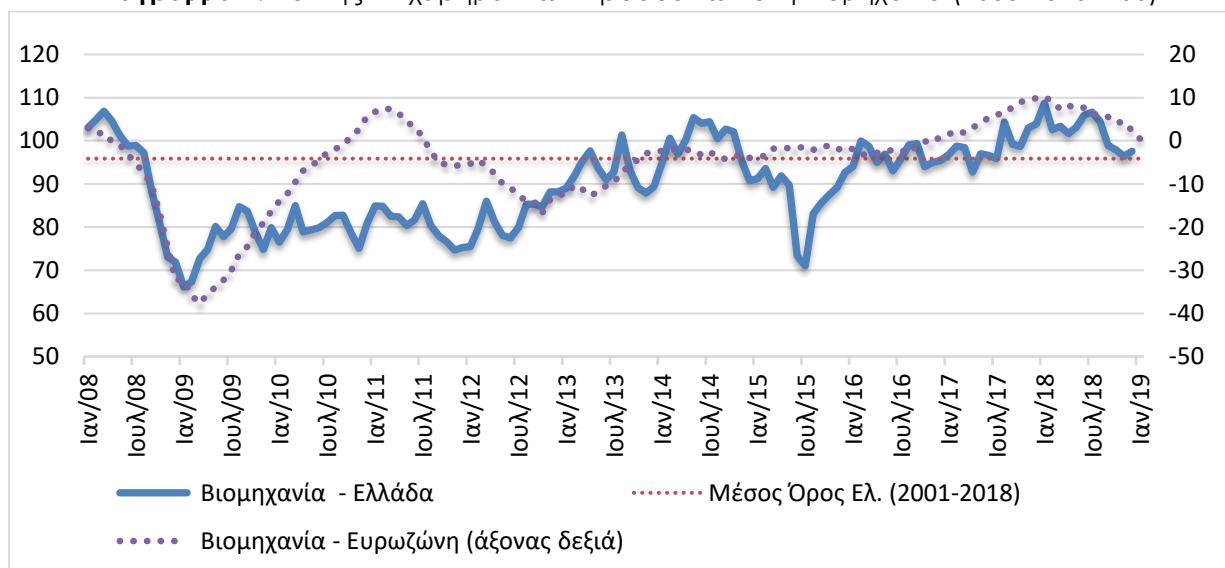
**Πίνακας 2:** Δείκτης Επιχειρηματικών Προσδοκιών στη Βιομηχανία

Τομέας		Ακραίες τιμές			Μέσος όρος						
Βιομηχανία (2000-2010=100)		Min	Max	2001-2018	2013	2014	2015	2016	2017	2018	
		66,2 (Φ. 2009)	117,6 (Μάρ. 2000)	95,9	92,6	99,7	86,3	96,1	98,1	102,8	
2018											
Ι	Φ	Μ	Α	Μ	Ι	Ι	Α	Σ	Ο	Ν	Δ
103,9	108,7	102,6	103,4	101,7	103,1	105,9	106,6	104,5	98,9	97,9	96,4
2019											
Ι	Φ	Μ	Α	Μ	Ι	Ι	Α	Σ	Ο	Ν	Δ
97,6											

**Σημείωση:** Ο δείκτης επιχειρηματικών προσδοκιών υπολογίζεται με βάση τις προβλέψεις παραγωγής, τις εκτιμήσεις για το ύψος των αποθεμάτων και τις εκτιμήσεις για τις παραγγελίες και τη ζήτηση.

**Πηγή:** IOBE

**Διάγραμμα 2:** Δείκτης Επιχειρηματικών Προσδοκιών στη Βιομηχανία (2000-2010=100)



**Πηγή:** IOBE, DG Ecfín. Ο δείκτης για την Ευρωζώνη είναι υπό μορφή ισοζυγίου και αντλείται από την DG Ecfín

ι) Ως προς τους **λόγους που παρεμποδίζουν την παραγωγική δραστηριότητα**, το 46% (από 42%) των επιχειρήσεων θεωρεί ότι η επιχειρηματική λειτουργία του είναι απρόσκοπτη, ενώ από τις υπόλοιπες, ένα 27% δηλώνει ως σημαντικότερο εμπόδιο την ανεπάρκεια ζήτησης και το 16% την κεφαλαιακή ανεπάρκεια.

κ) Στο τριμηνιαίο ερώτημα σχετικά με την **ανταγωνιστική θέση των επιχειρήσεων** στις αγορές στις οποίες δραστηριοποιούνται, οι εκτιμήσεις των ερωτηθέντων κινούνται υψηλότερα έναντι του προηγούμενου τριμήνου ως προς την εγχώρια αγορά (+16 από +10 μον. ο δείκτης) και την αγορά της ΕΕ (+12 από +7 μον. ο δείκτης), αλλά και, οριακά, ως προς τις λοιπές αγορές (+12 από +11 μον. το ισοζύγιο).

λ) Τέλος, στο τριμηνιαίο ερώτημα σχετικά με τις **προβλέψεις των επιχειρήσεων για τον προορισμό των εξαγωγών τους τους προσεχείς μήνες**, καταγράφεται πτώση στους σχετικούς δείκτες σε σχέση με τη μέτρηση Οκτωβρίου προς την ΕΕ (+4 από +12 μον.) και άνοδος σε σχέση με τις Βαλκανικές (+7 από 0 μον. ο δείκτης.), αλλά και τις λοιπές χώρες (+18 από +11 μον.).



Σε επίπεδο βασικών τομέων, η τάση των προσδοκιών στα **Καταναλωτικά αγαθά** είναι πτωτική, με το δείκτη να διαμορφώνεται στις 95,6 (από 99,6) μονάδες, με επιδείνωση σε όλες τις βασικές μεταβλητές του δείκτη. Αντιθέτως στα **Κεφαλαιουχικά αγαθά** ο δείκτης αυξάνεται στις 104,6 (από 102,8) μονάδες, λόγω της βελτίωσης της προβλεπόμενης παραγωγής. Τέλος, ανοδικά κινείται ο δείκτης στα **Ενδιάμεσα αγαθά**, στις 98,1 (από 91,6) μονάδες, λόγω της βελτίωσης και στις τρεις κύριες μεταβλητές του.

#### **ΚΑΤΑΣΚΕΥΕΣ: Ανάκαμψη επιχειρηματικών προσδοκιών, εκπορευόμενη κυρίως από τις Ιδιωτικές Κατασκευές και λιγότερο από τα Δημόσια Έργα**

Ο Δείκτης Επιχειρηματικών Προσδοκιών στις Κατασκευές ενισχύθηκε τον Ιανουάριο, στις 60,2 (από 48,6) μονάδες, στο ίδιο επίπεδο με το αντίστοιχο περυσινό (60,5 μονάδες). **Στους επιμέρους κλάδους, η τάση είναι ανοδική περισσότερο στις Ιδιωτικές Κατασκευές και λιγότερο στα Δημόσια Έργα. Από τις βασικές μεταβλητές του δείκτη, οι προβλέψεις για το πρόγραμμα εργασιών των επιχειρήσεων βελτιώνονται, ενώ ανοδικά κινήθηκαν και οι προβλέψεις για την απασχόληση.** Αναλυτικά, ο αρνητικός δείκτης των -72 μονάδων στις προβλέψεις για το πρόγραμμα εργασιών των επιχειρήσεων ανήλθε στις -64, με το 65% (από 73%) των επιχειρήσεων να διατυπώνει απαισιοδοξία για το επίπεδο των εργασιών του το επόμενο τρίμηνο και το 2% (από 0%) να δηλώνει το αντίθετο. Στις προβλέψεις για την απασχόληση, ο σχετικός δείκτης επίσης μεταβλήθηκε θετικά, από τις -43 στις -32 μονάδες, με το 50% (από 47%) των ερωτηθέντων να προβλέπει μείωση θέσεων εργασίας στον τομέα και ένα 9% (από 5%) άνοδο. Από τα υπόλοιπα στοιχεία δραστηριότητας, ο αρνητικός δείκτης των -34 μονάδων στις εκτιμήσεις για την τρέχουσα πορεία εργασιών των επιχειρήσεων κέρδισε 5 μονάδες, ενώ οι μήνες εξασφαλισμένης δραστηριότητας διαμορφώθηκαν στους 7,3 (από 7,9). Στο πεδίο των τιμών, οι αποπληθωριστικές προσδοκίες εντάθηκαν (-23 από -12 μον. ο δείκτης), ενώ τέλος, το 8% από τις ερωτηθείσες επιχειρήσεις αναφέρει εκ νέου απρόσκοπτη επιχειρηματική λειτουργία. Από τις υπόλοιπες, το 14% επισημαίνει τη χαμηλή ζήτηση, το 52% την ανεπαρκή χρηματοδότηση και ένα 15% λοιπούς συγκυριακούς παράγοντες ως τα βασικότερα εμπόδια στη λειτουργία του.

Αναλυτικά στους επιμέρους κλάδους:

Σημαντική άνοδο καταγράφει τον Ιανουάριο ο δείκτης επιχειρηματικών προσδοκιών στις **Ιδιωτικές Κατασκευές**, φθάνοντας στις 83,9 (από 68,5) μονάδες, επίπεδο υψηλότερο έναντι του αντίστοιχου περυσινού (75,9 μον.). Ο δείκτης πρόβλεψης για το επίπεδο προγραμματισμένων εργασιών κερδίζει έδαφος και διαμορφώνεται στις -40 (από -48) μονάδες, ενώ οι προβλέψεις για την απασχόληση του κλάδου βελτιώθηκαν έντονα (στις -8 από -28 μον. ο δείκτης). Από τα υπόλοιπα στοιχεία δραστηριότητας, οι εκτιμήσεις για την τρέχουσα πορεία εργασιών των επιχειρήσεων εξασθένησαν περαιτέρω (-6 από +7 μον. ο δείκτης), ενώ οι μήνες εξασφαλισμένης δραστηριότητας διαμορφώθηκαν σε 3,8 (από 4,5). Ως προς τις τιμές, οι αποπληθωριστικές προσδοκίες παραμένουν στα ίδια επίπεδα, με το σχετικό ισοζύγιο να διαμορφώνεται στις -14 μονάδες. Τέλος, περιορίστηκε στο 11% (από 14%) το ποσοστό των επιχειρήσεων που δεν αναφέρουν προσκόμματα στη λειτουργία τους. Από τις υπόλοιπες, το 36% δηλώνει την ανεπάρκεια χρηματοδότησης και το 16% τη χαμηλή ζήτηση, ενώ το 21% λοιπούς παράγοντες ως τα βασικότερα λειτουργικά τους προβλήματα.

Ο δείκτης επιχειρηματικών προσδοκιών στις **Κατασκευές Δημοσίων Έργων** διαμορφώθηκε τον Ιανουάριο σε υψηλότερο επίπεδο από ότι τον προηγούμενο μήνα, στις 43,7 (από 37,7) μονάδες, κατώτερα πάντως έναντι της αντίστοιχης περυσινής τιμής του (53,3 μον.). Ως προς το πρόγραμμα

εργασιών του κλάδου, ο χαμηλός δείκτης των -85 μονάδων διαμορφώθηκε στις -79 μονάδες, ενώ στις προβλέψεις για την απασχόληση, το σχετικό ισοζύγιο έφτασε στις -47 (από -51) μονάδες. Από τις επιχειρήσεις του κλάδου, το 56% αναμένει εκ νέου λιγότερες θέσεις απασχόλησης, με το 9% (από 6%) να προβλέπει αύξησή τους. Σε τροχιά ανόδου βρέθηκε ο δείκτης εκτιμήσεων για το επίπεδο των τρεχουσών εργασιών, ο οποίος βελτιώθηκε 11 μονάδες, στις -43, ενώ στο πεδίο των τιμών, το σχετικό ισοζύγιο περιορίστηκε κατά 17 μονάδες (στις -29 μον.). Τέλος, το ποσοστό των ερωτηθέντων που δηλώνει απρόσκοπτη επιχειρηματική λειτουργία διαμορφώθηκε εκ νέου στο 6%, με το 13% να αναφέρει τη χαμηλή ζήτηση, το 62% τη χαμηλή χρηματοδότηση και το 12% άλλους παράγοντες ως τα κυριότερα επιχειρηματικά του προσκόμματα.

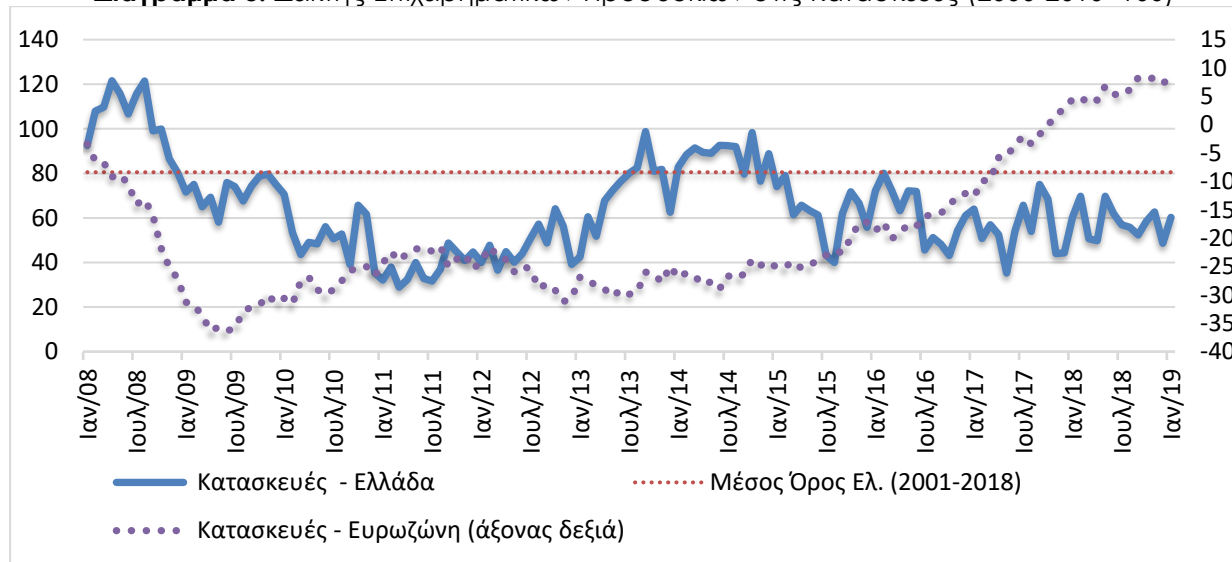
**Πίνακας 3:** Δείκτης Επιχειρηματικών Προσδοκιών στις Κατασκευές

Τομέας		Ακραίες τιμές			Μέσος όρος						
Κατασκευές (2000-2010=100)		Min	Max	2001-2018	2013	2014	2015	2016	2017	2018	
		28,9 (Μάρ. 2011)	155,7 (Μάρ. 2000)	80,5	71,5	88,4	62,0	61,3	55,4	58,1	
2017											
Ι	Φ	Μ	Α	Μ	Ι	Ι	Α	Σ	Ο	Ν	Δ
60,5	69,7	50,6	49,7	69,8	62,0	56,9	55,7	52,3	58,4	62,7	48,6
2018											
Ι	Φ	Μ	Α	Μ	Ι	Ι	Α	Σ	Ο	Ν	Δ
60,2											

**Σημείωση:** Ο δείκτης επιχειρηματικών προσδοκιών υπολογίζεται με βάση τις εκτιμήσεις για το πρόγραμμα των εργασιών και τις προβλέψεις για την απασχόληση.

**Πηγή:** ΙΟΒΕ

**Διάγραμμα 3:** Δείκτης Επιχειρηματικών Προσδοκιών στις Κατασκευές (2000-2010=100)



**Πηγή:** ΙΟΒΕ, DG Ecfín. Ο δείκτης για την Ευρωζώνη είναι υπό μορφή ισοζυγίου και αντλείται από την DG Ecfín

**ΛΙΑΝΙΚΟ ΕΜΠΟΡΙΟ: Νέα βελτίωση στις επιχειρηματικές προσδοκίες, με βελτίωση τρεχουσών πωλήσεων**

Ο δείκτης επιχειρηματικών προσδοκιών στο **Λιανικό Εμπόριο** ενισχύθηκε και τον Ιανουάριο, κινούμενος στις 118,3 (από 112,2) μονάδες, στο υψηλότερο επίπεδο από τον Μάιο του 2008. **Από τις κύριες μεταβλητές του δείκτη, οι θετικές εκτιμήσεις για τις τρέχουσες πωλήσεις ενισχύονται αισθητά, αν και οι προβλέψεις για τη βραχυπρόθεσμη εξέλιξή τους εξασθενούν, ενώ ο δείκτης αποθεμάτων καταγράφει αποκλιμάκωση.** Αναλυτικά, οι θετικές εκτιμήσεις των επιχειρήσεων για τις τρέχουσες πωλήσεις τους ενισχύονται, με τον σχετικό δείκτη να κινείται στις +46 (από +23) μονάδες. Το 62% (από 49%) των επιχειρήσεων δηλώνει αυξημένες πωλήσεις, έναντι μόλις 16% (από 26%) που αναφέρει το αντίθετο. Στα αποθέματα καταγράφεται αποκλιμάκωση των 10 μονάδων στο σχετικό δείκτη (στις -4 μον.), ενώ στις προβλέψεις για την εξέλιξη των πωλήσεων το επόμενο τρίμηνο σημειώνεται αποκλιμάκωση της αισιοδοξίας (στις +28 από +41 μον. το σχετικό ισοζύγιο). Στις παραγγελίες προς προμηθευτές επίσης σημειώνεται εξασθένηση, με το σχετικό ισοζύγιο να υποχωρεί στις +19 (από +25) μονάδες, ενώ ανοδικά κινούνται οι προβλέψεις για την απασχόληση (+17 από +12 μον.). Τέλος, ως προς τις τιμές, η πλειονότητα των επιχειρήσεων (93%) αναμένει και πάλι σταθερότητα, με το σχετικό ισοζύγιο να διαμορφώνεται στις +3 (από -2) μονάδες.

Οι εξελίξεις στους επιμέρους κλάδους του Λιανικού εμπορίου είναι κυρίως ανοδικές:

Ο δείκτης επιχειρηματικών προσδοκιών στα **Τρόφιμα – Ποτά – Καπνός** έχασε 2 μονάδες τον Ιανουάριο και διαμορφώθηκε στις 105,2 (από 107,5) μονάδες, κινούμενος σε πολύ υψηλότερη επίδοση σε σχέση με την αντίστοιχη προπέρσινη (76,3 μον.). Οι θετικές εκτιμήσεις για τις τρέχουσες πωλήσεις χάνουν έδαφος, με το σχετικό δείκτη των +26 μονάδων να χάνει 6 μονάδες, με τις αισιόδοξες προβλέψεις για τις πωλήσεις της επόμενης περιόδου να μην μεταβάλλονται (στις +56 μον. το σχετικό ισοζύγιο). Στις εκτιμήσεις για τα αποθέματα, ο αντίστοιχος δείκτης κινείται στις +2 (από -1) μονάδες, ενώ επιδεινώνονται οι παραγγελίες προς προμηθευτές (++)29 από 42 μον.). Στα ίδια επίπεδα κινείται ο δείκτης στις προβλέψεις για την εξέλιξη της απασχόλησης του κλάδου (+21 μον. ο δείκτης), ενώ στις τιμές καταγράφεται τάση κλιμάκωσης (+15 από +4 μον. ο δείκτης).

Ανοδικά κινείται και τον Ιανουάριο ο δείκτης επιχειρηματικών προσδοκιών και στα **Υφάσματα – Ένδυση – Υπόδηση**, φθάνοντας στις 102,5 (από 99,4) μονάδες, στα ίδια επίπεδα σε σχέση με τα αντίστοιχα περσινά (102,4 μον.). Από τα βασικά στοιχεία δραστηριότητας, αμετάβλητες παραμένουν οι εκτιμήσεις για τις τρέχουσες πωλήσεις (στις +7 μον. ο δείκτης), όπως και οι θετικές προβλέψεις για τη βραχυπρόθεσμη πορεία τους (+24 μον. ο δείκτης). Στα αποθέματα σημειώνεται αποκλιμάκωση, με το σχετικό δείκτη να διαμορφώνεται στις +12 (από +21) μονάδες, ενώ εξασθένηση παρουσιάζουν οι προβλέψεις σχετικά με τις παραγγελίες προς προμηθευτές (-12 από -5 μον. το ισοζύγιο). Σταθερότητα καταγράφεται στις προσδοκίες για την απασχόληση (στις +10 μον. ο δείκτης), εξέλιξη ανάλογη με εκείνη στις προσδοκίες για τις τιμές, όπου ο σχετικός δείκτης παραμένει και τον Ιανουάριο ισοσκελισμένος.

Τον Ιανουάριο, οι επιχειρηματικές προσδοκίες στα **Είδη Οικιακού Εξοπλισμού** αποδυναμώνονται, με το σχετικό δείκτη να διαμορφώνεται στις 87 (από 102,8) μονάδες, αρκετά χαμηλότερα σε σύγκριση με την αντίστοιχη περίοδο του 2018 (100 μον.). Το ισοζύγιο για τις τρέχουσες πωλήσεις αποκλιμακώνεται αλλά παραμένει οριακά θετικό (+1 από +29 μον.), με τις θετικές προβλέψεις για τις πωλήσεις της επόμενης περιόδου να δίνουν τη θέση τους σε σημαντική αποκλιμάκωση των

σχετικών προσδοκιών (-12 από +12 μον. ο δείκτης). Ο δείκτης των αποθεμάτων παραμένει στις +2 μονάδες, ενώ στις προβλέψεις παραγγελιών προς προμηθευτές, το ισοζύγιο επανέρχεται σε αρνητικά επίπεδα (-13 από +5 μον.). Στις προβλέψεις για την απασχόληση σημειώνεται άνοδος (+5 από -12 μον. το ισοζύγιο), ενώ στις τιμές, η τάση αλλάζει και γίνεται θετική (+3 από -12 μον. ο δείκτης).

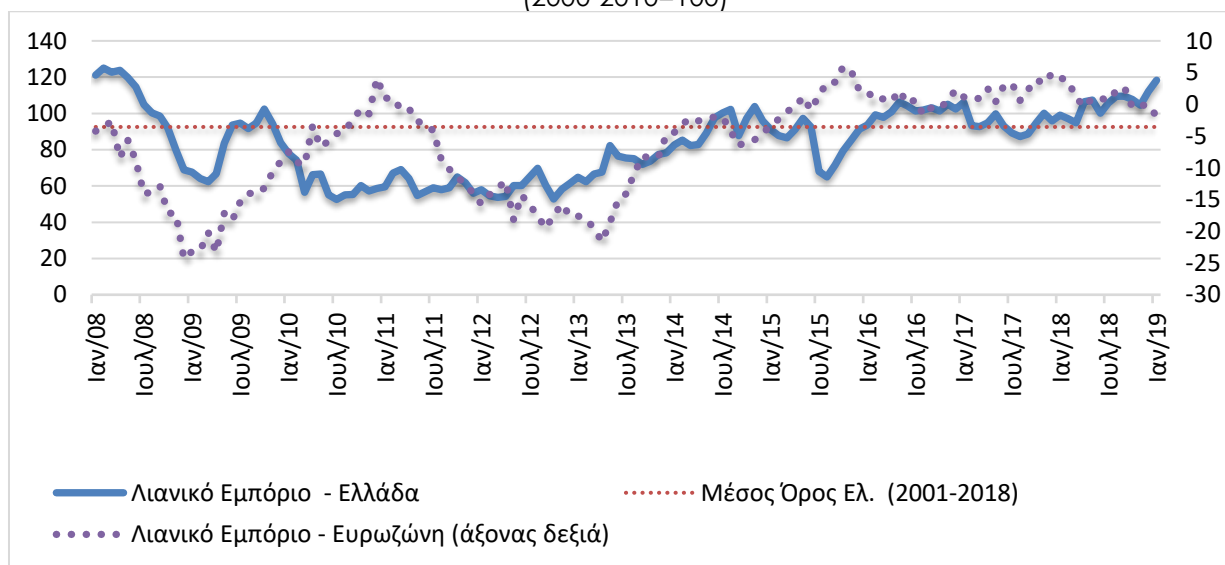
**Πίνακας 4:** Δείκτης Επιχειρηματικών Προσδοκιών στο Λιανικό Εμπόριο

Τομέας	Ακραίες τιμές				Μέσος όρος						
	Min	Max	2001-2018	2013	2014	2015	2016	2017	2018		
<b>Λιανικό Εμπόριο (2000-2010=100)</b>	52.6 (Ιούλ. 2010)	128.7 (Μάιος. 2007)	92,5	72,6	92,3	83,9	101,4	94,6	104,5		
<b>2017</b>											
<b>Ι</b>	<b>Φ</b>	<b>Μ</b>	<b>Α</b>	<b>Μ</b>	<b>Ι</b>	<b>Ι</b>	<b>Α</b>	<b>Σ</b>	<b>Ο</b>	<b>Ν</b>	<b>Δ</b>
99,1	97,2	94,9	106,5	107,3	100,1	105,8	109,5	109,5	107,7	104,6	112,2
<b>2018</b>											
<b>Ι</b>	<b>Φ</b>	<b>Μ</b>	<b>Α</b>	<b>Μ</b>	<b>Ι</b>	<b>Ι</b>	<b>Α</b>	<b>Σ</b>	<b>Ο</b>	<b>Ν</b>	<b>Δ</b>
118,3											

**Σημείωση:** Ο δείκτης επιχειρηματικών προσδοκιών υπολογίζεται με βάση τις εκτιμήσεις και τις προβλέψεις για τις πωλήσεις και τις εκτιμήσεις για το ύψος των αποθεμάτων.

**Πηγή:** ΙΟΒΕ

**Διάγραμμα 4:** Δείκτης Επιχειρηματικών Προσδοκιών στο Λιανικό Εμπόριο (2000-2010=100)



**Πηγή:** ΙΟΒΕ, DG Ecfín. Ο δείκτης για την Ευρωζώνη είναι υπό μορφή ισοζυγίου και αντλείται από την DG Ecfín

Ανοδικά κινούνται τον πρώτο μήνα του νέου έτους οι επιχειρηματικές προσδοκίες στα **Οχήματα – Ανταλλακτικά**, στις 148 (από 139,7) μονάδες, επίπεδο πολύ υψηλότερο του αντίστοιχου περσινού (124,7 μον.). Το θετικό ισοζύγιο στις τρέχουσες πωλήσεις του κλάδου κερδίζει αισθητά έδαφος (στις +85 από +46 μον.), ενώ αντίθετα πτωτική είναι η τάση στον δείκτη των προβλέψεων για τις πωλήσεις της επόμενης περιόδου (+38 από +63 μον.). Στα αποθέματα, ο σχετικός δείκτης αλλάζει τάση και προσδιορίζεται στις -1 (από +9) μονάδες, ενώ οι αισιόδοξες προβλέψεις για την απασχόληση ανακάμπτουν ελαφρά (+18 από +15 μον. το σχετικό ισοζύγιο). Στις παραγγελίες προς προμηθευτές, η μεταβολή είναι αρνητική στο σχετικό ισοζύγιο (+30 από +39 μον. το ισοζύγιο), ενώ τέλος, στις προβλέψεις των τιμών, ο σχετικός δείκτης κινείται στις +5 (από +2) μονάδες.

Οι επιχειρηματικές προσδοκίες στα **Πολυκαταστήματα** βελτιώνονται οριακά τον Ιανουάριο, με τον δείκτη να κινείται στις 119,3 (από 118,6) μονάδες, επίδοση ανώτερη σε σχέση με την αντίστοιχη περσινή (92,2 μον.). Από τα επιμέρους στοιχεία, ο έντονα θετικός δείκτης τρεχουσών πωλήσεων κινείται ανοδικά (στις +69 από +50 μον. το σχετικό ισοζύγιο), ενώ το ισοζύγιο στις προβλέψεις για τις πωλήσεις της επόμενης περιόδου αμβλύνεται (+50 από +66 μον.). Τα αποθέματα υποδηλώνουν κανονικά για την εποχή επίπεδα, με το σχετικό δείκτη να παραμένει ισοσκελισμένος, ενώ το ισοζύγιο των +47 μονάδων στις προβλέψεις για τις παραγγελίες προς προμηθευτές χάνει 2 μονάδες. Στις προβλέψεις για την απασχόληση, το ισοσκελισμένο ισοζύγιο κερδίζει έδαφος και διαμορφώνεται στις +20 μονάδες, ενώ στις προβλεπόμενες τιμές, ο σχετικός δείκτης παραμένει μηδενικός και αυτόν τον μήνα.

### **ΥΠΗΡΕΣΙΕΣ: Έντονη επιδείνωση επιχειρηματικών προσδοκιών, με μεγάλη κάμψη στην τρέχουσα ζήτηση**

Ο Δείκτης Επιχειρηματικών Προσδοκιών στις **Υπηρεσίες** κινείται πτωτικά και τον Ιανουάριο για τέταρτο μήνα, στις 80,8 (από 89,7) μονάδες, στη χειρότερη επίδοσή του από τον Ιούλιο του 2015. **Από τις επιμέρους μεταβλητές του δείκτη, οι εκτιμήσεις για την τρέχουσα κατάσταση των επιχειρήσεων αποδυναμώνονται περαιτέρω, όπως και οι αντίστοιχες για την τρέχουσα ζήτηση, αλλά και οι προβλέψεις για τη βραχυπρόθεσμη εξέλιξή της.** Αναλυτικότερα, ο δείκτης των εκτιμήσεων για την τρέχουσα κατάσταση των επιχειρήσεων υποχωρεί στις -11 (από +1) μονάδες, ενώ οι εκτιμήσεις για την τρέχουσα ζήτηση καταγράφουν επίσης έντονη αποκλιμάκωση (-7 από +9 μον. ο δείκτης). Εξασθένιση καταγράφει και ο δείκτης στις προβλέψεις για τη ζήτηση του επόμενου τριμήνου (0 από +3 μον. το σχετικό ισοζύγιο), ενώ επιδεινώνονται και οι προβλέψεις για την απασχόληση (+1 από +6 μον. ο σχετικός δείκτης). Στις τιμές, το σχετικό ισοζύγιο διαμορφώνεται στις -3 (από +5) μονάδες, ενώ το 27% (από 23%) των επιχειρήσεων δηλώνει απρόσκοπτη επιχειρηματική λειτουργία. Από τις υπόλοιπες επιχειρήσεις, το 30% επισημαίνει την ανεπάρκεια ζήτησης ως βασικότερο εμπόδιο στη λειτουργία του, το 18% την ανεπάρκεια κεφαλαίων κίνησης και το 20% την τρέχουσα οικονομική συγκυρία (κεφαλαιακοί έλεγχοι, καθυστέρηση εισπράξεων Δημοσίου, υψηλή φορολογία κ.α.).

Σε επίπεδο βασικών κλάδων των Υπηρεσιών η εικόνα είναι η ακόλουθη:

Ο δείκτης επιχειρηματικών προσδοκιών στα **Ξενοδοχεία – Εστιατόρια – Τουριστικά Πρακτορεία** μειώνεται και τον Ιανουάριο, στις 77,2 (από 87,5) μονάδες, επίπεδο αισθητά χαμηλότερο του αντίστοιχου περυσινού (92,2 μον.). Οι εκτιμήσεις για την πορεία της τρέχουσας κατάστασης των επιχειρήσεων χάνουν έδαφος και κινούνται στις -27 μονάδες (από -3), ενώ και στις εκτιμήσεις για την τρέχουσα ζήτηση, ο σχετικός δείκτης μειώνεται στις -25 (από +3) μονάδες. Οι προβλέψεις για τη βραχυπρόθεσμη ζήτηση πάντως βελτιώνονται αν και παραμένουν αρνητικές (στις -9 από -29 μον. το ισοζύγιο), όπως και εκείνες για την απασχόληση του κλάδου (-2 από -17 μον. το ισοζύγιο). Ο δείκτης των τιμών διαμορφώνεται στις -9 μονάδες (από -8), ενώ τέλος, κινείται στο 23% (από 21%) το ποσοστό των επιχειρήσεων που αναφέρει απρόσκοπτη επιχειρηματική λειτουργία, με ένα 35% να κρίνει ως βασικό λειτουργικό εμπόδιο την ανεπάρκεια ζήτησης, το 10% την ανεπάρκεια κεφαλαίων κίνησης και το 28% την τρέχουσα οικονομική συγκυρία.

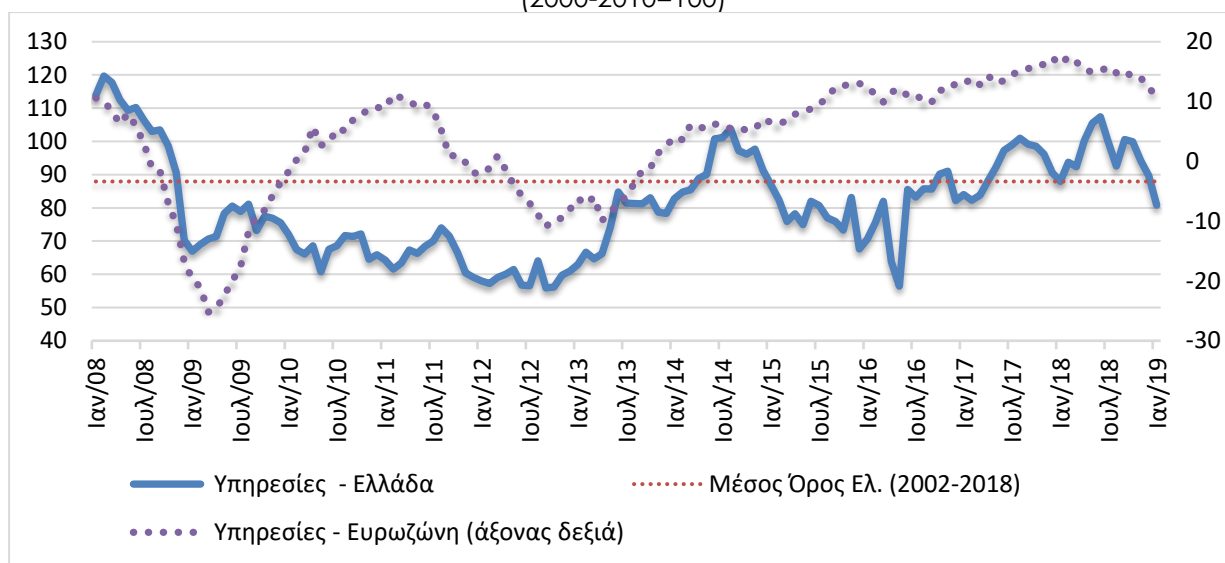
**Πίνακας 5:** Δείκτης Επιχειρηματικών Προσδοκιών στις Υπηρεσίες

Τομέας		Ακραίες τιμές			Μέσος όρος							
Υπηρεσίες (2000-2010=100)		Min	Max		2001-2018	2013	2014	2015	2016	2017	2018	
		55.9 (Σ. 2012)	140.2 (Ιουλ. 2000)		88,4	75,3	93,3	78,2	79,3	92,7	97,0	
2017												
Ι	Φ	Μ	Α	Μ	Ι	Ι	Α	Σ	Ο	Ν	Δ	
88,0	93,7	92,4	100,3	105,5	107,4	99,7	92,6	100,6	99,9	94,2	89,7	
2018												
Ι	Φ	Μ	Α	Μ	Ι	Ι	Α	Σ	Ο	Ν	Δ	
80,8												

**Σημειώσεις:** Ο δείκτης επιχειρηματικών προσδοκιών υπολογίζεται με βάση την κατάσταση της επιχείρησης, καθώς και τις εκτιμήσεις και τις προβλέψεις για την πορεία της ζήτησης.

**Πηγή:** IOBE

**Διάγραμμα 5:** Δείκτης Επιχειρηματικών Προσδοκιών στις Υπηρεσίες (2000-2010=100)



**Πηγή:** IOBE, DG Ecfín. Ο δείκτης για την Ευρωζώνη είναι υπό μορφή ισοζυγίου και αντλείται από την DG Ecfín

Πτωτικά κινείται και ο δείκτης προσδοκιών στους **Ενδιάμεσους Χρηματοπιστωτικούς Οργανισμούς** (χωρίς Τράπεζες), στις 87,3 (από 108,0) μονάδες, πολύ χαμηλότερα σε σύγκριση με πέρυσι (128,7 μον.). Οι εκτιμήσεις για την τρέχουσα κατάσταση των επιχειρήσεων μεταβάλλονται αρνητικά (-18 από +4 μον. το σχετικό ισοζύγιο), ενώ το ισοσκελισμένο ισοζύγιο στις εκτιμήσεις της τρέχουσας ζήτησης χάνει 23 μονάδες. Σχετικά με τις προβλέψεις για τη βραχυπρόθεσμη πορεία της ζήτησης, ο σχετικός δείκτης αμβλύνεται στις +5 (από +22) μονάδες, ενώ στις προβλέψεις για την απασχόληση καταγράφεται έντονη πτώση (στις -5 από +13 μον. με το ισοζύγιο). Στις προσδοκίες για τις τιμές, ο σχετικός δείκτης μειώνεται κατά 5 μονάδες, στις -14, ενώ τέλος, το ποσοστό εκείνων που δηλώνουν ανεμπόδιστη λειτουργία κινείται στο 14% (από 17%), με το 74% να αναφέρει την ανεπαρκή ζήτηση ως σημαντικότερο πρόσκομμα λειτουργίας.

Αντίθετα από τους προηγούμενους κλάδους, ο δείκτης επιχειρηματικών προσδοκιών στις **Διάφορες Επιχειρηματικές Δραστηριότητες** κινείται ανοδικά, φθάνοντας στις 84,5 (από 76,0) μονάδες, σε υψηλότερα επίπεδα σε σύγκριση με τα αντίστοιχα περσινά (69,9 μον.). Στους βασικούς δείκτες, το αρνητικό ισοζύγιο στις εκτιμήσεις για την τρέχουσα κατάσταση των επιχειρήσεων αμβλύνεται κατά 11 μονάδες (στις -8), ενώ στις εκτιμήσεις για την τρέχουσα ζήτηση καταγράφεται επίσης βελτίωση (-4 από -7 μον. το ισοζύγιο). Οι προβλέψεις για την εξέλιξη της

ζήτησης κινούνται σε θετικά επίπεδα (+11 από -6 μον. το ισοζύγιο), ενώ στις προβλέψεις για την απασχόληση, το σχετικό ισοζύγιο ανακάμπτει (+16 από +10 μον.). Οι προσδοκίες για τις τιμές ενισχύονται (+12 από +3 μον. ο δείκτης), ενώ τέλος, διαμορφώνεται στο 26% (από 20%) το ποσοστό των επιχειρήσεων που δηλώνει απρόσκοπτη λειτουργία, με το 22% να αναφέρει την ανεπάρκεια ζήτησης και το 25% την ανεπάρκεια κεφαλαίων κίνησης ως βασικότερα εμπόδια λειτουργίας.

Ο δείκτης επιχειρηματικών προσδοκιών στην **Πληροφορική και Ανάπτυξη Λογισμικού** ανακάμπτει ελαφρώς τον πρώτο μήνα του έτους, στις 89,7 (από 83,4) μονάδες, σε υψηλότερα επίπεδα σε σχέση με τα αντίστοιχα του 2018 (80,9 μον.). Οι εκτιμήσεις για την τρέχουσα κατάσταση των επιχειρήσεων βελτιώνονται (+3 από -7 μον. ο δείκτης), ενώ οι εκτιμήσεις για την τρέχουσα ζήτηση παραμένουν σταθερές με ισοσκελισμένο ισοζύγιο. Στις προβλέψεις για τη βραχυπρόθεσμη πορεία της ζήτησης καταγράφεται άνοδος στο σχετικό δείκτη στις +23 (από +9) μονάδες, ενώ στις προβλέψεις για την απασχόληση του κλάδου το ισοζύγιο αυξάνεται οριακά (+13 από +11 μον.), με τις προβλέψεις για τις τιμές να υποδηλώνουν αποκλιμάκωση (0 από +5 μον. ο δείκτης). Τέλος, το 58% (από 43%) των επιχειρήσεων δηλώνει απρόσκοπτη επιχειρηματική λειτουργία, με το 23% να επισημαίνει την ανεπάρκεια ζήτησης, το 10% την ανεπάρκεια κεφαλαίων κίνησης και το 3% τους λοιπούς τρέχοντες παράγοντες ως τα κυριότερα προσκόμματα στη λειτουργία του.

Στα ίδια σχεδόν, αλλά χαμηλά επίπεδα κινούνται οι επιχειρηματικές προσδοκίες στις **Χερσαίες Μεταφορές**, με το σχετικό δείκτη να διαμορφώνεται τον Ιανουάριο στις 71,5 (από 72,7) μονάδες, σε χαμηλότερο επίπεδο σε σχέση με το αντίστοιχο (88,7 μον.). Οι εκτιμήσεις για την τρέχουσα κατάσταση των επιχειρήσεων χάνουν ελαφρά έδαφος (στις -16 από -13 μον. ο δείκτης), ενώ αντίθετα, το ισοζύγιο των -23 μονάδων των εκτιμήσεων για την τρέχουσα ζήτηση μεταβάλλεται θετικά κατά 2 μονάδες. Το ισοζύγιο στις προβλέψεις για τη βραχυπρόθεσμη πορεία της ζήτησης παραμένει ουσιαστικά αμετάβλητο στις -9 (από -8) μονάδες, ενώ, στις προβλέψεις για την απασχόληση του κλάδου ο δείκτης χάνει 19 μονάδες και διαμορφώνεται στις -9. Ο δείκτης τιμών υποδηλώνει κλιμάκωση των προσδοκιών (στις +9 από +3), ενώ τέλος, το 33% (από 35%) των επιχειρήσεων δηλώνει ανεμπόδιστη επιχειρηματική λειτουργία, με το 23% να επισημαίνει την ανεπάρκεια ζήτησης και το 28% την ανεπάρκεια κεφαλαίων κίνησης ως βασικότερα εμπόδια λειτουργίας.

## ΚΑΤΑΝΑΛΩΤΙΚΗ ΕΜΠΙΣΤΟΣΥΝΗ

## Συνεχίζεται η βελτίωση της καταναλωτικής εμπιστοσύνης

Ο δείκτης καταναλωτικής εμπιστοσύνης ενισχύεται και τον Ιανουάριο, για έβδομο κατά σειρά μήνα, και διαμορφώνεται στις -28,3 (από -31) μονάδες, επίπεδο που είναι το μέγιστό του από τον Νοέμβριο του 2009<sup>2</sup>. Η άνοδος αυτή εκπορεύεται από τη βελτίωση των εκτιμήσεων των νοικοκυριών για την τρέχουσα οικονομική τους κατάσταση, αλλά και από τις καλύτερες προβλέψεις τους για τη μελλοντική εξέλιξή της, καθώς και από την ενίσχυση των προβλέψεων για μείζονες αγορές. Οι συγκεκριμένες τάσεις, πέρα από την πρόσφατη καταβολή του κοινωνικού μερίσματος και των αναδρομικών σε ειδικά μισθολόγια, καθώς και τη μη εφαρμογή της προγραμματισμένης περικοπής των συντάξεων, θεωρείται ότι οφείλονται στη σταδιακή είσοδο σε προεκλογική περίοδο. Η τελευταία επίδραση θα συνεχιστεί τους προσεχείς μήνες. Παρά τη νέα ενίσχυση, οι Έλληνες καταναλωτές παραμένουν οι πλέον απαισιόδοξοι στην ΕΕ. Ωστόσο πλέον δεν απέχουν σημαντικά από τα επόμενα πιο απαισιόδοξα νοικοκυριά, δηλαδή εκείνα της Βουλγαρίας (-26 από -24,5 μον. ο δείκτης). Την πεντάδα συμπληρώνουν η Ρουμανία (-14,8 από -13,1), η Γαλλία (-13,8 από -17,5) και το Ην. Βασίλειο (-11,3 από -10,4). Οι μέσοι ευρωπαϊκοί δείκτες διαμορφώθηκαν στις -7,8 (από -7,6) μονάδες στην ΕΕ και στις -7,9 (από -8,3) μονάδες στην Ευρωζώνη. Ανοδική τάση σημειώθηκε τον Ιανουάριο σε 6 χώρες, ενώ θετικό πρόσημο διατηρούν 7 χώρες: η Τσεχία, η Δανία, η Ιρλανδία, η Λιθουανία, η Μάλτα, η Πολωνία και η Φινλανδία<sup>3</sup>. Αναλυτικά:

- **Καλύτερευση των εκτιμήσεων των καταναλωτών για την οικονομική κατάσταση των νοικοκυριών τους τελευταίους 12 μήνες**

Οι προβλέψεις των καταναλωτών για την οικονομική κατάσταση του νοικοκυριού τους τους προσεχείς 12 μήνες βελτιώνονται τον Ιανουάριο, με το σχετικό δείκτη να κινείται στις -35,5 (από -36,9) μονάδες. Το 47% των νοικοκυριών αναμένει ελαφρά ή αισθητή επιδείνωση της οικονομικής του κατάστασης, ενώ το 7% προβλέπει μικρή βελτίωση. Οι αντίστοιχοι δείκτες σε ΕΕ και Ευρωζώνη διαμορφώθηκαν στις -4 και -6,1 μονάδες αντίστοιχα.

- **Ανάκαμψη στις προβλέψεις για την οικονομική κατάσταση των νοικοκυριών**

Οι προβλέψεις των καταναλωτών για την οικονομική κατάσταση του νοικοκυριού τους τους προσεχείς 12 μήνες βελτιώθηκαν και τον Ιανουάριο, με το σχετικό δείκτη να διαμορφώνεται στις -26,2 (από -29,8) μονάδες. Το 43% των νοικοκυριών αναμένει ελαφρά ή αισθητή επιδείνωση της οικονομικής του κατάστασης, ενώ το 12% προβλέπει μικρή βελτίωση. Οι αντίστοιχοι δείκτες σε ΕΕ και Ευρωζώνη διαμορφώθηκαν στις +0,4 και -0,5 μονάδες αντίστοιχα.

- **Μικρή επιδείνωση στις προβλέψεις για την οικονομική κατάσταση της χώρας**

Ο δείκτης των προβλέψεων των νοικοκυριών για την οικονομική κατάσταση της χώρας τους το προσεχές 12-μηνο επιδεινώθηκε ελαφρώς τον Ιανουάριο και διαμορφώθηκε στις -24,6 (από -24,1)

<sup>2</sup> Ο τρόπος υπολογισμού του δείκτη καταναλωτικής εμπιστοσύνης άλλαξε από τον Ιανουάριο του 2019. Πλέον δεν λαμβάνονται υπόψη στη διαμόρφωσή τα ισοζύγια απαντήσεων της πρόθεσης για αποταμίευση και των προβλέψεων για την ανεργία. Έχουν αντικατασταθεί από τα ισοζύγια των εκτιμήσεων για την τρέχουσα οικονομική κατάσταση των νοικοκυριών το τελευταίο 12μηνο και των προβλέψεών τους για μείζονες αγορές. Τα δύο ισοζύγια απαντήσεων που παρέμειναν στον υπολογισμό του δείκτη είναι οι προβλέψεις των καταναλωτών για την οικονομική κατάσταση του νοικοκυριού τους επόμενους 12 μήνες και οι προβλέψεις για τη γενική κατάσταση της οικονομίας. Οι σειρές των δεικτών καταναλωτικής εμπιστοσύνης σε όλες τις χώρες της ΕΕ αναθεωρήθηκαν προς τα πίσω από την DG Ecfm.

<sup>3</sup> Με την αλλαγή της σύνθεσης του δείκτη, ορισμένες χώρες που είχαν σταθερά θετικό πρόσημο τα τελευταία χρόνια, όπως η Σουηδία, πλέον έχουν αρνητικό. Επιπλέον, εμφανίζουν θετική τιμή ορισμένες άλλες χώρες που είχαν σταθερά αρνητικό πρόσημο.



μονάδες. Το 48% των καταναλωτών προβλέπει ελαφρά ή αισθητή επιδείνωση της οικονομικής κατάστασης της χώρας, έναντι του 17% το οποίο αναμένει σταθερότητα. Οι αντίστοιχοι δείκτες σε ΕΕ και Ευρωζώνη διαμορφώθηκαν στις -14,2 και -10,2 μονάδες.

• Σε καλύτερα επίπεδα η πρόθεση για μείζονες αγορές

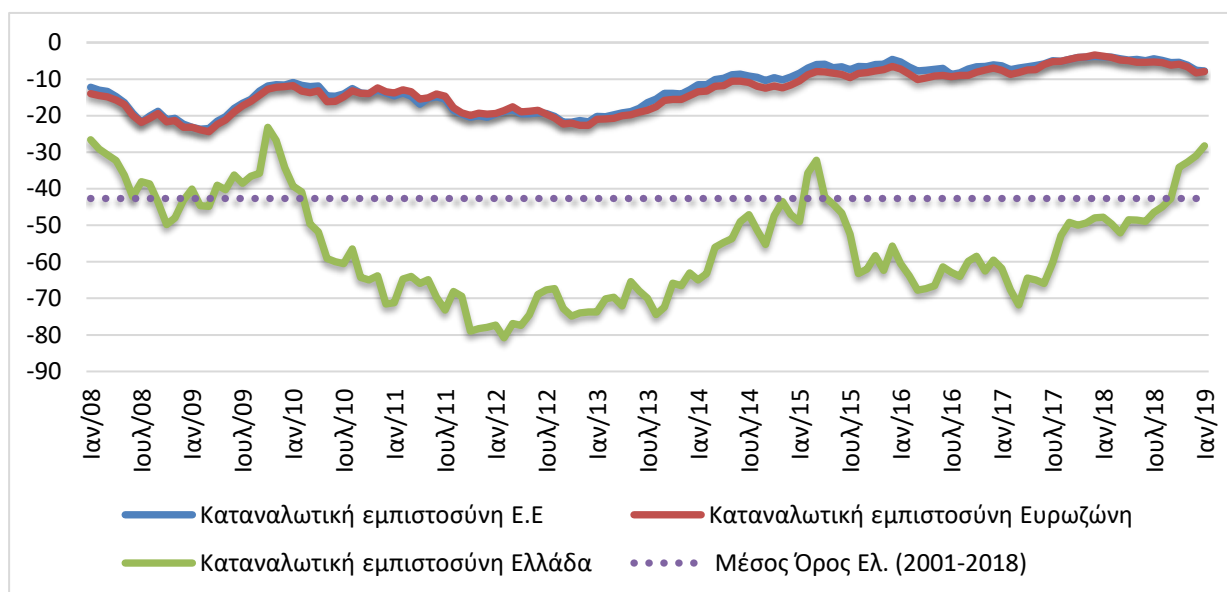
Η πρόθεση των καταναλωτών για σημαντικές αγορές τους προσεχείς 12 μήνες (επιπλων, ηλεκτρικών συσκευών κ.λπ.) ενισχύθηκε τον Ιανουάριο, με το σχετικό δείκτη να διαμορφώνεται στις -26,9 (από -32,9) μονάδες. Το 56% των καταναλωτών προέβλεψε ότι θα προβεί σε λιγότερες ή πολύ λιγότερες δαπάνες, ενώ το 6% αναμένει το αντίθετο. Οι ευρωπαϊκοί δείκτες διαμορφώθηκαν στις -13,4 μονάδες στην ΕΕ και στις -14,9 μονάδες στην Ευρωζώνη.

Πίνακας 6: Δείκτης Εμπιστοσύνης Καταναλωτών (εποχικά εξομαλυμένα στοιχεία)

Περιοχή	Ακραίες τιμές		Μέσοι όροι										
	Min	Max	2001-2018	2013	2014	2015	2016	2017	2018				
ΕΕ-28	-23,7 (Φεβρ. 2009)	-1,7 (Μάιος 2000)	-11,1	-20,1	-16,9	-9,9	-6,5	-7,1	-5,5				
Ευρωζώνη	-24,4 (Μάρ. 2009)	-1,9 (Μάιος 2000)	-12,3	-20,2	-18,3	-11,9	-8,4	-8,6	-6,0				
Ελλάδα	-80,8 (Φεβρ. 2012)	+3,2 (Απρ. 2000)	-42,7	-73,85	-69,3	-52,8	-50,3	-62,9	-58,9				
Περιοχή	2018												
	Ι	Φ	Μ	Α	Μ	Ι	Ι	Α	Σ	Ο	Ν	Δ	
ΕΕ-28	-3,9	-4	-4,4	-4,8	-4,6	-5	-4,4	-4,9	-5,5	-5,4	-6,2	-7,6	
Ευρωζώνη	-3,7	-4,1	-4,8	-5	-5,4	-5,4	-5,3	-5,5	-6,2	-5,9	-6,6	-8,3	
Ελλάδα	-47,8	-49,6	-52,1	-48,5	-48,6	-48,9	-46,5	-45,0	-42,7	-34,1	-32,7	-31,0	
Περιοχή	2019												
	Ι	Φ	Μ	Α	Μ	Ι	Ι	Α	Σ	Ο	Ν	Δ	
ΕΕ-28	-7,8												
Ευρωζώνη	-7,9												
Ελλάδα	-28,3												

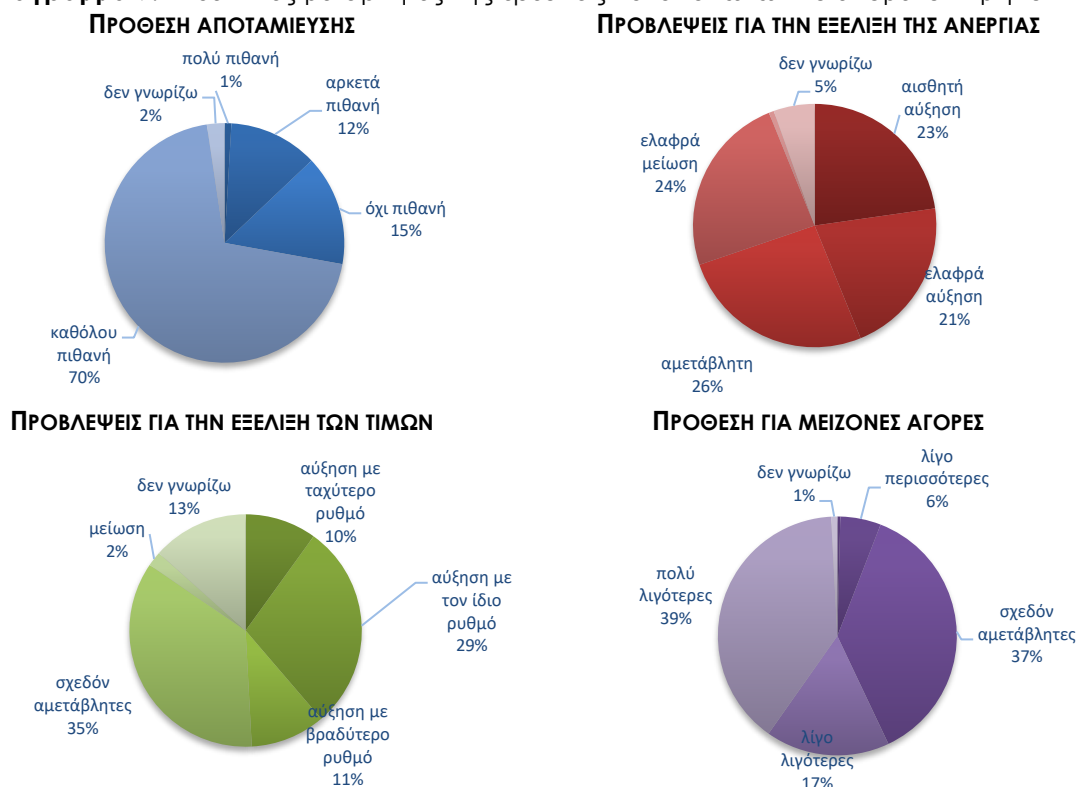
Πηγή: Ευρωπαϊκή Επιτροπή, DG Ecfm

Διάγραμμα 6: Δείκτης Εμπιστοσύνης Καταναλωτών (εποχικά εξομαλυμένα στοιχεία)



Πηγή: Ευρωπαϊκή Επιτροπή, DG Ecfm

**Διάγραμμα 7:** Ενδεικτικές μεταβλητές της έρευνας καταναλωτών το επόμενο 12μηνο



Πηγή: IOBE

• **Στα ίδια επίπεδα η πρόθεση για αποταμίευση**

Ο δείκτης της πρόθεσης για αποταμίευση τους προσεχείς 12 μήνες δεν μεταβλήθηκε τον Ιανουάριο, παραμένοντας τις -68,4 μονάδες. Το 85% των νοικοκυριών δεν θεωρεί καθόλου πιθανή την αποταμίευση στο επόμενο 12μηνο, ενώ το 13% τη θεωρεί πιθανή ή πολύ πιθανή. Οι σχετικοί δείκτες σε ΕΕ και Ευρωζώνη διαμορφώθηκαν στις +1,1 και -2 μονάδες αντίστοιχα.

• **Σταθερότητα στις προβλέψεις για την τάση της ανεργίας**

Ο δείκτης πρόβλεψης για την εξέλιξη της ανεργίας τους προσεχείς 12 μήνες παρέμεινε αμετάβλητος τον Ιανουάριο, στις +17,7 μονάδες. Το ποσοστό των νοικοκυριών που προβλέπει μικρή ή αισθητή άνοδο της ανεργίας διαμορφώθηκε στο 44%, με το 24% των ερωτηθέντων να αναμένει ελαφρά μείωσή της. Οι αντίστοιχοι δείκτες σε ΕΕ και Ευρωζώνη διαμορφώθηκαν στις +9,2 και +6,4 μονάδες αντίστοιχα.

• **Αποκλιμάκωση των ανοδικών προβλέψεων στις τιμές**

Πτώση καταγράφει τον Ιανουάριο ο δείκτης στις προβλέψεις μεταβολών στις τιμές τους προσεχείς 12 μήνες, στις +5 (από +8,2) μονάδες. Το 39% των νοικοκυριών προβλέπει άνοδο τιμών με τον ίδιο ή ταχύτερο ρυθμό και το 35% αναμένει σταθερότητα. Οι αντίστοιχοι δείκτες σε ΕΕ και Ευρωζώνη διαμορφώθηκαν στις +21,1 και +15,5 μονάδες.

• **Μείωση του ποσοστού που δηλώνει ότι «αντλεί από τις αποταμιεύσεις του»**

Σχετικά με τις εκτιμήσεις για την τρέχουσα οικονομική κατάσταση του νοικοκυριού, το ποσοστό των καταναλωτών που δηλώνει ότι «μόλις τα βγάζει πέρα» ενισχύθηκε τον Ιανουάριο στο 64% (από 60%), ενώ μειώθηκε στο 11% (από 13%) το ποσοστό όσων αναφέρουν ότι αντλούν από τις αποταμιεύσεις τους. Οι καταναλωτές που δηλώνουν ότι αποταμιεύουν λίγο ή πολύ αποτελούν το

15% (από 14%) του συνόλου, ενώ όσοι δηλώνουν ότι «έχουν χρεωθεί» κινούνται στο 10% (από 12%).

Τον Ιανουάριο, στην έρευνα καταναλωτών εξετάζονται **τρία επιπρόσθετα ζητήματα** σε τριμηνιαία βάση, τα οποία εξειδικεύουν περισσότερο την πρόθεση για μείζονες αγορές διαρκών καταναλωτικών αγαθών (αυτοκίνητο, κατοικία) και έχουν ιδιαίτερο ενδιαφέρον ως πρόδρομοι δείκτες για την ιδιωτική κατανάλωση. Αναλυτικά:

- Άνοδο καταγράφει σε σχέση με τον Οκτώβριο η πρόθεση αγοράς αυτοκινήτου εντός των επόμενων 12 μηνών, με το σχετικό δείκτη να διαμορφώνεται στις 87,1 (από -90,6) μονάδες. Αυτή η επίδοση παραμένει αισθητά δυσμενέστερη από τους αντίστοιχους ευρωπαϊκούς δείκτες, οι οποίοι διαμορφώθηκαν στις -63,8 (από -62,8) και στις -70,4 (από -69,1) μονάδες, στην ΕΕ και την Ευρωζώνη αντίστοιχα. Το 92,3% (από 95,5%) των καταναλωτών στην Ελλάδα δηλώνει ότι δεν είναι πιθανό να αγοράσει αυτοκίνητο εντός του προσεχούς 12μήνου.
- Οριακά χαμηλότερα σε σχέση με τον Οκτώβριο κινείται τον Ιανουάριο η πρόθεση για αγορά ή κατασκευή κατοικίας εντός των επόμενων 12 μηνών, με το σχετικό δείκτη να διαμορφώνεται στις -94,3 (από -93,6) μονάδες, επίδοση χειρότερη από τους αντίστοιχους ευρωπαϊκούς δείκτες, οι οποίοι διαμορφώθηκαν στις -82,1 (από -81,2) και τις -86,8 (από -86,4) μονάδες, στην ΕΕ και την Ευρωζώνη αντίστοιχα. Το 0,9% (από 1,9%) των νοικοκυριών εγχωρίως δηλώνει εκ νέου ότι ίσως να προβεί σε αγορά / κατασκευή κατοικίας τον επόμενο χρόνο.
- Κάμψη καταγράφεται στον δείκτη της πρόθεσης πραγματοποίησης σημαντικών δαπανών για βελτίωση / ανανέωση της κατοικίας εντός των επόμενων 12 μηνών, ο οποίος διαμορφώθηκε στις -78,8 (από -76,1) μονάδες. Οι ευρωπαϊκοί δείκτες έφτασαν τις -50,8 (από -49,9) στην ΕΕ και τις -55 (από -54,5) μονάδες στην Ευρωζώνη. Το ποσοστό των νοικοκυριών στην Ελλάδα που δηλώνουν ότι είναι αρκετά ή πολύ πιθανό να πραγματοποιήσουν σημαντικές δαπάνες αυτού του είδους το επόμενο χρονικό διάστημα ήταν 9,5% (από 10,9%).