



ΙΔΡΥΜΑ ΟΙΚΟΝΟΜΙΚΩΝ & ΒΙΟΜΗΧΑΝΙΚΩΝ ΕΡΕΥΝΩΝ

ΑΠΟΤΕΛΕΣΜΑΤΑ ΕΡΕΥΝΩΝ ΟΙΚΟΝΟΜΙΚΗΣ ΣΥΓΚΥΡΙΑΣ

ΙΟΥΝΙΟΣ 2019

ΟΙΚΟΝΟΜΙΚΟ ΚΛΙΜΑ (ΕΛΛΑΔΑ – ΕΕ-28– ΕΥΡΩΖΩΝΗ)

ΒΙΟΜΗΧΑΝΙΑ –ΚΑΤΑΣΚΕΥΕΣ –ΛΙΑΝΙΚΟ ΕΜΠΟΡΙΟ – ΥΠΗΡΕΣΙΕΣ

ΚΑΤΑΝΑΛΩΤΙΚΗ ΕΜΠΙΣΤΟΣΥΝΗ (ΕΛΛΑΔΑ – ΕΕ-28– ΕΥΡΩΖΩΝΗ)

1 Ιουλίου 2019

Το IOBE διεξάγει κάθε μήνα από το 1981 Έρευνες Οικονομικής Συγκυρίας στις επιχειρήσεις στους τέσσερις τομείς της οικονομίας και, από τον Μάιο του 2008, και στους καταναλωτές. Οι έρευνες αποτελούν μέρος του κοινού εναρμονισμένου προγράμματος που χρηματοδοτείται από την Ευρωπαϊκή Ένωση (DG ECFIN) και τα αποτελέσματά τους χρησιμοποιούνται για τον υπολογισμό του δείκτη οικονομικού κλίματος σε Ελλάδα και στις υπόλοιπες ευρωπαϊκές χώρες, ενώ δημοσιεύονται αναλυτικά στις εκδόσεις της Ευρωπαϊκής Επιτροπής. Οι αναλύσεις που δημοσιεύονται κάθε μήνα με τη μορφή αυτής της έκδοσης στηρίζονται στα πρωτογενή, αναλυτικά στοιχεία για πάνω από 1000 επιχειρήσεις και αντιπροσωπευτικό δείγμα 1500 καταναλωτών, όπως προκύπτουν από τις έρευνες που διεξάγει αποκλειστικά και μόνο το IOBE για την Ελλάδα για λογαριασμό της Ευρωπαϊκής Επιτροπής.

Επόμενο δελτίο: **01/08/2019**

ΟΙΚΟΝΟΜΙΚΟ ΚΛΙΜΑ: ΕΕ-28, ΕΥΡΩΖΩΝΗ, ΕΛΛΑΔΑ**Ε.Ε – ΕΥΡΩΖΩΝΗ: Ήπια επιδείνωση στο οικονομικό κλίμα στην Ευρωζώνη¹, αλλά και στην ΕΕ**

Ο δείκτης οικονομικού κλίματος τον Ιούνιο υποχώρησε ελαφρά στην Ευρωζώνη (κατά 1,9 μον., στις 103,3 μον²), και αντίστοιχα κινήθηκε και στην ΕΕ (κατά 1,5 μον., στις 102,3) μονάδες. Πιο συγκεκριμένα, η πτώση του δείκτη στην **Ευρωζώνη** εκπορεύεται κυρίως από την επιδείνωση του κλίματος στη **Βιομηχανία** (-2,7) και λιγότερο στις **Υπηρεσίες** (-1,1) και στην **καταναλωτική εμπιστοσύνη** (-0,7). Αντίθετα, οι σχετικοί δείκτες ενισχύθηκαν αισθητά στις **Κατασκευές** (+3,6) ενώ ηπιότερα αλλά ανοδικά κινήθηκαν στο **Λιανικό εμπόριο** (+1,0). Στις πέντε μεγαλύτερες οικονομίες της Ευρωζώνης ο δείκτης κινήθηκε πτωτικά. Πιο έντονα υποχώρησε στην Γερμανία (-2,9), ηπιότερα στην Ιταλία και στην Ολλανδία (-1,5 και στις δύο) και ακόμα λιγότερο στην Γαλλία (-1,0) και στην Ισπανία (-0,6).

Στην **ΕΕ**, η μικρότερη υποχώρηση των προσδοκιών προκύπτει κυρίως ως αποτέλεσμα της αισθητής βελτίωσης του δείκτη στην Πολωνία (+1,9) και την οριακή βελτίωση του κλίματος στο Ην. Βασίλειο (+0,6). Σε τομεακό επίπεδο, σε αντίθεση με την Ευρωζώνη, η επιδείνωση του κλίματος στην Βιομηχανία και στις Υπηρεσίες επηρέασε λιγότερο τη μεταβολή του κλίματος στην ΕΕ, ενώ παράλληλα η αύξηση του κλίματος στις Κατασκευές ήταν ηπιότερη και το Λιανικό κινήθηκε αντίθετα (-2,3). Οι προσδοκίες στην απασχόληση διέφεραν καθώς παρέμειναν σχεδόν αμετάβλητες στις Υπηρεσίες, βελτιώθηκαν στο Λιανικό εμπόριο και ενισχύθηκαν σε μεγαλύτερο βαθμό στις Κατασκευές. Οι προσδοκίες όσον αφορά στις τιμές, κινήθηκαν όπως στην Ευρωζώνη. Αναλυτικότερα:

- Στη **Βιομηχανία**, οι δείκτες προσδοκιών διαμορφώθηκαν στις -5,9 και -5,6 μονάδες σε ΕΕ και Ευρωζώνη αντίστοιχα. Οι προσδοκίες για την εξέλιξη της παραγωγής μεταβάλλονται αρνητικά και στις δύο ζώνες, όπως και οι εκτιμήσεις για τα επίπεδα παραγγελιών και ζήτησης, ενώ τα εκτιμώμενα αποθέματα μεταβάλλονται θετικά και στις δύο ζώνες.
- Στις **Υπηρεσίες**, οι δείκτες προσδοκιών διαμορφώθηκαν στις +7,0 και +11,0 μονάδες σε ΕΕ και Ευρωζώνη αντίστοιχα. Οι εκτιμήσεις των επιχειρήσεων για την τρέχουσα δραστηριότητά τους μεταβάλλονται αρνητικά και στις δύο ζώνες, όπως και οι εκτιμήσεις για την τρέχουσα ζήτηση αλλά και την βραχυπρόθεσμη εξέλιξή τους.
- Στο **Λιανικό Εμπόριο**, οι σχετικοί δείκτες διαμορφώθηκαν στις -0,3 και +0,1 μονάδες αντίστοιχα στην ΕΕ και την Ευρωζώνη. Οι εκτιμήσεις για την τρέχουσα επιχειρηματική δραστηριότητα βελτιώνονται Ευρωζώνη και υποχωρούν στην ΕΕ, όπως επίσης και οι εκτιμήσεις για τα αποθέματα. Οι προβλέψεις για τις πωλήσεις τους επόμενους μήνες ενισχύονται και στις δύο ζώνες αντίστοιχα.
- Στις **Κατασκευές**, ο δείκτης επιχειρηματικών προσδοκιών κινήθηκε στις +3,2 και +7,7 μονάδες στην ΕΕ και την Ευρωζώνη. Οι προβλέψεις για την απασχόληση ενισχύονται στην ΕΕ όπως και

¹ **Σημαντική σημείωση:** Τον Ιανουάριο αναθεωρήθηκε η σύνθεση του δείκτη καταναλωτικής εμπιστοσύνης, με αποτέλεσμα την αναθεώρηση και του συνολικού δείκτη οικονομικού κλίματος (ESI). Επιπλέον, στην έρευνα εισάγεται και πάλι η Ιρλανδία. Επιπρόσθετα, πραγματοποιήθηκε η ετήσια αναθεώρηση του δείκτη που γίνεται κάθε Ιανουάριο, ως προς το βάρος κάθε χώρας στην έρευνα, καθώς και η προσθήκη του 2018 στο μακροχρόνιο μέσο όρο του δείγματος (1990 – 2018=100) και του δείκτη.

² Ο δείκτης επιχειρηματικών προσδοκιών στην Γαλλία αναθεωρήθηκε σε σχέση με τον Μάιο με αποτέλεσμα την συνολική αναθεώρηση προς τα κάτω του δείκτη Απριλίου κατά 0,1 στην Ευρωζώνη (105,2)

στην Ευρωζώνη, ενώ οι προβλέψεις για το επίπεδο των εργασιών βελτιώνεται στην Ευρωζώνη και επιδεινώνεται στην ΕΕ.

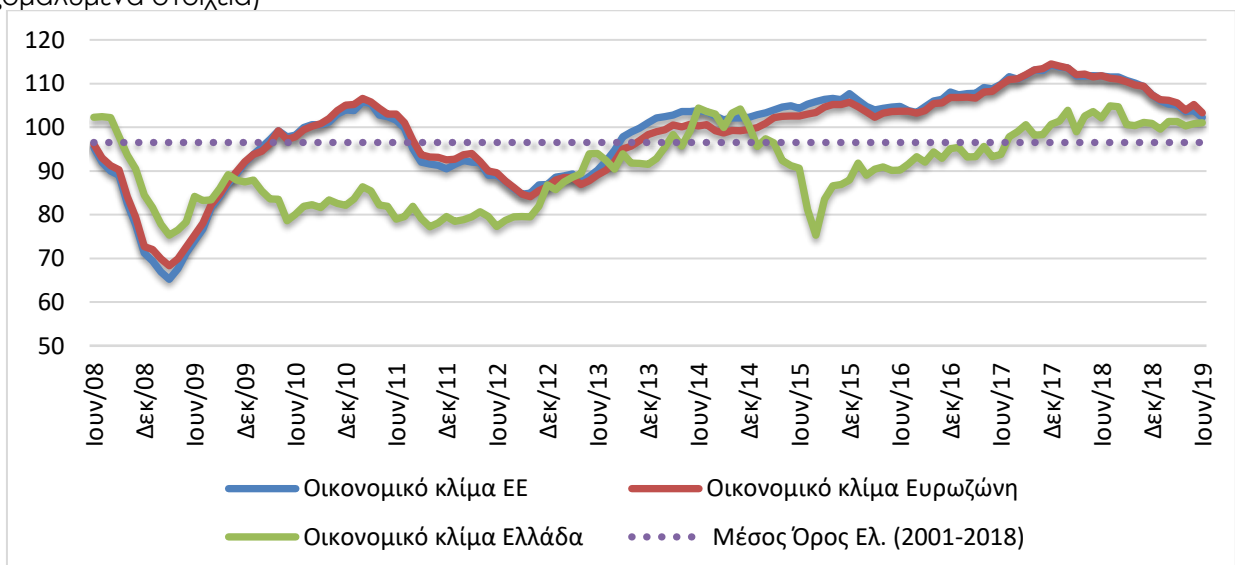
Πίνακας 1: Δείκτες Οικονομικού Κλίματος (1990-2018=100, εποχικά εξομαλυμένα στοιχεία)¹

| Περιοχή | Ακραίες τιμές | | Μέσος όρος | | | | | | | | | |
|----------|---------------------|-----------------------|------------|-------|-------|-------|-------|-------|-------|-------|-------|-------|
| | Min | Max | 2001-2018 | 2012 | 2013 | 2014 | 2015 | 2016 | 2017 | 2018 | | |
| ΕΕ-28 | 65,3 (Μαρ. 2009) | 116,8 (Μάιος 2000) | 100,0 | 88,6 | 93,2 | 102,7 | 105,2 | 105,1 | 110,5 | 111,3 | | |
| Ευρωζώνη | 68,3 (Μαρ. 2009) | 118,0 (Μάιος 2000) | 99,7 | 89,1 | 91,7 | 100,1 | 103,4 | 104,5 | 110,3 | 111,5 | | |
| Ελλάδα | 75,3 (Μαρ. 2009) | 120,5 (Ιουλ. 2000) | 96,5 | 80,0 | 90,9 | 100,0 | 88,8 | 91,8 | 96,6 | 102,1 | | |
| Περιοχή | 2018 | | | | | | | | | | | |
| | I | Φ | Μ | Α | Μ | Ι | Ι | Α | Σ | Ο | Ν | Δ |
| ΕΕ-28 | 113,8 | 113,6 | 111,7 | 111,7 | 111,8 | 111,7 | 111,5 | 111,5 | 110,7 | 110,1 | 109,3 | 107,5 |
| Ευρωζώνη | 114,0 | 113,6 | 112,0 | 112,2 | 111,5 | 111,8 | 111,2 | 111,0 | 110,4 | 109,7 | 109,4 | 107,4 |
| Ελλάδα | 101,4 | 103,9 | 99,0 | 102,6 | 103,6 | 102,1 | 104,9 | 104,7 | 100,6 | 100,4 | 101,1 | 100,9 |
| Περιοχή | 2019 | | | | | | | | | | | |
| | I | Φ | Μ | Α | Μ | Ι | Ι | Α | Σ | Ο | Ν | Δ |
| ΕΕ-28 | 106,1 | 105,3 | 105,1 | 103,6 | 103,8 | 102,3 | | | | | | |
| Ευρωζώνη | 106,3 | 106,2 | 105,6 | 103,9 | 105,2 | 103,3 | | | | | | |
| Ελλάδα | 99,6 | 101,3 | 101,3 | 100,3 | 100,8 | 101,0 | | | | | | |

¹ Ο Δείκτης Οικονομικού Κλίματος είναι το σταθμισμένο άθροισμα των Δεικτών Επιχειρηματικών Προσδοκιών στη Βιομηχανία, τις Κατασκευές, το Λιανικό Εμπόριο, τις Υπηρεσίες και του Δείκτη Καταναλωτικής Εμπιστοσύνης.

Πηγή: Ευρωπαϊκή Επιτροπή, DG Ecfm

Διάγραμμα 1: Δείκτες Οικονομικού Κλίματος Ε.Ε-28 και Ελλάδα (1990-2018=100, εποχικά εξομαλυμένα στοιχεία)



Πηγή: Ευρωπαϊκή Επιτροπή, DG Ecfm

- Ο **Δείκτης Καταναλωτικής Εμπιστοσύνης** διαμορφώνεται στις -6,9 και -7,2 μονάδες στην ΕΕ και την Ευρωζώνη αντίστοιχα. Οι εκτιμήσεις των καταναλωτών για την οικονομική κατάσταση του νοικοκυριού τους τους τελευταίους 12 μήνες εξασθενούν σε αμφότερες τις δύο ζώνες, όπως αντίστοιχα και οι προβλέψεις τους για τη μελλοντική εξέλιξη του τους

επόμενους 12 μήνες. Οι προβλέψεις για τη γενική κατάσταση της οικονομίας υποχωρούν και στις δύο ζώνες, όπως και οι προβλέψεις για κύριες αγορές τους επόμενους μήνες.

- Τέλος, ο δείκτης επιχειρηματικών προσδοκιών στις **Χρηματοοικονομικές Υπηρεσίες** (δεν περιλαμβάνεται στο δείκτη κλίματος) υποχωρεί οριακά τόσο στην ΕΕ (+15,6 από +15,9 μον. στην ΕΕ) όσο και στην Ευρωζώνη (+14,7 μον. από +15,0). Οι εκτιμήσεις για την τρέχουσα κατάσταση των επιχειρήσεων επιδεινώνονται, σε αντίθεση με τις εκτιμήσεις για την τρέχουσα πορεία της ζήτησης, ενώ παράλληλα οι προβλέψεις της ζήτησης στο επόμενο τρίμηνο εξασθενούν ήπια.

ΕΛΛΑΔΑ: Μικρή βελτίωση του δείκτη οικονομικού κλίματος, νέα άνοδος της καταναλωτικής εμπιστοσύνης

Ο Δείκτης Οικονομικού Κλίματος ενισχύθηκε οριακά τον Ιούνιο, στις 101,0 μονάδες (από 100,8), επίδοση ωστόσο που κινείται χαμηλότερα της αντίστοιχης περυσινής (102,1). Στις επιχειρηματικές προσδοκίες, οι τάσεις στους περισσότερους κλάδους είναι ήπια ανοδικές, με ισχυρότερη βελτίωση στο Λιανικό Εμπόριο. Η καταναλωτική εμπιστοσύνη παρουσιάζει ενίσχυση για τέταρτο συνεχόμενο μήνα. Αν και η ενίσχυση αυτή είναι σχετικά μικρής έκτασης, φέρνει το σχετικό δείκτη στο υψηλότερο επίπεδο των τελευταίων 9,5 ετών. **Η έρευνα του Ιουνίου ενσωματώνει την επίδραση του αποτελέσματος των ευρωεκλογών και των περιφερειακών εκλογών, καθώς και την προκήρυξη των εθνικών εκλογών. Σε όρους καταναλωτικής εμπιστοσύνης, καταγράφεται θετική αποτίμηση των εκλογικών εξελίξεων. Παρόμοια πορεία άλλωστε του σχετικού δείκτη έχει υπάρξει σε συνάρτηση με όλες τις εκλογικές διαδικασίες των τελευταίων πολλών ετών. Στην ενίσχυση των προσδοκιών των καταναλωτών συνέβαλαν και οι πρόσφατες αποφάσεις για τα δημοσιονομικά που τους αφορούν. Επιπρόσθετα η πρόωγη προκήρυξη εκλογών δεν φαίνεται να προκάλεσε αναταράξεις στις επιχειρηματικές προσδοκίες. Η νέα κυβέρνηση που θα προκύψει μετεκλογικά και οι άμεσες ενέργειές της, εκτιμάται ότι όχι μόνο θα καθορίσουν τις οικονομικές εξελίξεις βραχυπρόθεσμα, αλλά κυρίως θα οριοθετήσουν το πλαίσιο πολιτικής στο οποίο θα κινηθεί μεσοπρόθεσμα. Αυτό το πλαίσιο αναμένεται να επηρεάσει τις προσδοκίες νοικοκυριών και επιχειρήσεων, σε κατεύθυνση και ένταση οι οποίες θα αποτυπωθούν από την έρευνα του Ιουλίου.**

Αναλυτικότερα:

- στη **Βιομηχανία**, το αρνητικό ισοζύγιο των εκτιμήσεων για τις παραγγελίες και τη ζήτηση μεταβλήθηκε ελαφρά, ενώ το ισοζύγιο στις προβλέψεις για την παραγωγή τους προσεχείς μήνες μεταβλήθηκε οριακά θετικά, όπως και ο δείκτης των εκτιμήσεων για τα αποθέματα
- στις **Κατασκευές**, οι προβλέψεις για το πρόγραμμα βελτιώθηκαν οριακά, σε αντίθεση με τις προβλέψεις για την απασχόληση οι οποίες κινήθηκαν ήπια πτωτικά
- στο **Λιανικό Εμπόριο**, οι θετικές εκτιμήσεις για τις τρέχουσες πωλήσεις ενισχύονται έντονα, όπως επίσης και οι προβλέψεις για τη βραχυπρόθεσμη εξέλιξή τους, ενώ τα αποθέματα φαίνεται να υποχωρούν.
- στις **Υπηρεσίες**, οι εκτιμήσεις για την τρέχουσα κατάσταση των επιχειρήσεων ενισχύονται αισθητά, ενώ και οι αντίστοιχες για την τρέχουσα ζήτηση βελτιώνονται ηπιότερα
- στην **Καταναλωτική Εμπιστοσύνη**, οι προβλέψεις των νοικοκυριών για την οικονομική κατάσταση της χώρας ενισχύονται, όπως και οι προβλέψεις για τη δική τους οικονομική κατάσταση. Αμετάβλητη παραμένει η πρόθεση για αποταμίευση, ενώ οριακά αυξάνεται ο δείκτης για την ανεργία.

ΒΙΟΜΗΧΑΝΙΑ: Μικρή ενίσχυση επιχειρηματικών προσδοκιών, λόγω καλύτερων προβλέψεων για την παραγωγή τους προσεχείς μήνες και ενίσχυσης της τρέχουσας ζήτησης

Ο Δείκτης Επιχειρηματικών Προσδοκιών στη Βιομηχανία ενισχύθηκε ήπια τον Ιούνιο, στις 104,2 (από 102,9) μονάδες, επίπεδο ελαφρώς υψηλότερο από το αντίστοιχο περυσινό (103,1 μον.). **Από τις βασικές μεταβλητές του δείκτη, το αρνητικό ισοζύγιο των εκτιμήσεων για τις παραγγελίες και τη ζήτηση εξασθένησε οριακά, το ισοζύγιο στις προβλέψεις για την παραγωγή τους προσεχείς μήνες ενισχύθηκε ήπια, ενώ οι εκτιμήσεις για τα αποθέματα ήταν αμετάβλητες.** Αναλυτικά:

α) Σε **επίπεδο παραγγελιών και τρέχουσας ζήτησης**, ο αρνητικός δείκτης διαμορφώνεται τον Ιούνιο στις -12 μονάδες (από -14 μον.), με το 27% (από 28%) των επιχειρήσεων να δηλώνουν χαμηλές για την εποχή παραγγελίες και το 15% (από 14%) να αναφέρει το αντίθετο.

β) Στις **προβλέψεις για την εξέλιξη της παραγωγής τους προσεχείς 3-4 μήνες**, το σχετικό ισοζύγιο ενισχύθηκε κατά 2 μονάδες και διαμορφώθηκε στις +27, με το 39% (από 40%) των επιχειρήσεων να προβλέπει άνοδο της παραγωγής του το επόμενο τρίμηνο και ένα 12% (από 15%) μείωσή της.

γ) Στα **αποθέματα έτοιμων προϊόντων**, το σχετικό ισοζύγιο ήταν αμετάβλητο έναντι του προηγούμενου μήνα, στις +13 μονάδες, με το 22% των επιχειρήσεων σταθερά να αναφέρει εκ νέου υψηλά για την εποχή αποθέματα και το 9% να δηλώνει το αντίθετο.

δ) Στους δείκτες **εξαγωγικής δραστηριότητας** καταγράφηκαν τον Ιούνιο μικτές τάσεις: οι **εκτιμήσεις για τις εξαγωγές κατά το τελευταίο τρίμηνο** ενισχύθηκαν, στις +10 μονάδες, όπως και οι **εκτιμήσεις για τις παραγγελίες και τη ζήτηση εξωτερικού** (-10 από -12 μον. το ισοζύγιο), σε αντίθεση με τις **προβλέψεις για εξαγωγές τους προσεχείς μήνες**, οι οποίες υποχώρησαν αισθητά (+21 από +28 μον. ο δείκτης).

ε) Οι **θετικές προβλέψεις για τις πωλήσεις τους προσεχείς μήνες** ήταν αμετάβλητες τον Μάιο (στις +29 μον. το ισοζύγιο), με το 42% (από 43%) των επιχειρήσεων να αναμένει άνοδο το προσεχές χρονικό διάστημα και το 13% (από 14%) μείωσή τους. Ο δείκτης **εκτιμήσεων για τις τρέχουσες πωλήσεις** κινήθηκε ήπια ανοδικά, στις +19 (από +15) μονάδες, με το 35% (από 33%) των ερωτηθέντων να εκτιμά άνοδό τους.

στ) Οι **μήνες εξασφαλισμένης παραγωγής** ενισχύθηκαν οριακά, στους 4,8 (από 4,6) μήνες, με το **ποσοστό χρησιμοποίησης εργοστασιακού δυναμικού** να κινείται και αυτό υψηλότερα, στο 72% (από 70,3%).

ζ) Ο δείκτης στις **προβλέψεις για την απασχόληση** ενισχύθηκε 2 μονάδες και διαμορφώθηκε στις +10 μονάδες, με το ποσοστό των επιχειρήσεων που προβλέπει άνοδο απασχόλησης το προσεχές τρίμηνο να διαμορφώνεται στο 21% (από 23%) και το 9% (από 13%) να αναμένει υποχώρηση.

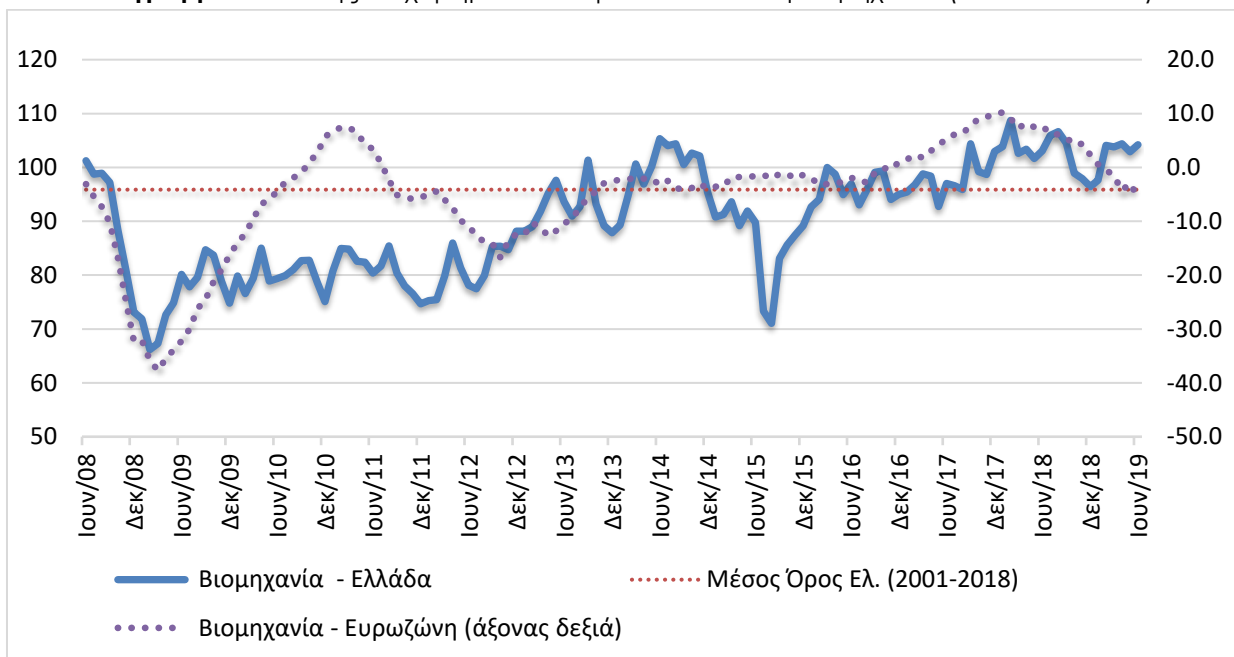
η) Το ισοζύγιο στις **προβλέψεις για τις μεταβολές των τιμών** διαμορφώθηκε στις -4 (από +1) μονάδες, με το 86% (από 81%) των επιχειρήσεων να μην αναμένει μεταβολές τους το επόμενο τρίμηνο και το 5% (από 10%) να αναμένει άνοδο.

Πίνακας 2: Δείκτης Επιχειρηματικών Προσδοκιών στη Βιομηχανία

| Τομέας | Ακραίες τιμές | | | | Μέσος όρος | | | | | | |
|-----------------------------------|-------------------|----------------------|-----------|----------|------------|----------|----------|----------|----------|----------|----------|
| | Min | Max | 2001-2018 | 2013 | 2014 | 2015 | 2016 | 2017 | 2018 | | |
| Βιομηχανία (2000-2010=100) | 66,2 (Φ. 2009) | 117,6 (Μάρ. 2000) | 95,9 | 92,6 | 99,7 | 86,3 | 96,1 | 98,1 | 102,8 | | |
| 2018 | | | | | | | | | | | |
| I | Φ | M | A | M | I | I | A | Σ | Ο | N | Δ |
| 103,9 | 108,7 | 102,6 | 103,4 | 101,7 | 103,1 | 105,9 | 106,6 | 104,5 | 98,9 | 97,9 | 96,4 |
| 2019 | | | | | | | | | | | |
| I | Φ | M | A | M | I | I | A | Σ | Ο | N | Δ |
| 97,6 | 104,1 | 103,8 | 104,4 | 102,9 | 104,2 | | | | | | |

Σημείωση: Ο δείκτης επιχειρηματικών προσδοκιών υπολογίζεται με βάση τις προβλέψεις παραγωγής, τις εκτιμήσεις για το ύψος των αποθεμάτων και τις εκτιμήσεις για τις παραγγελίες και τη ζήτηση. **Πηγή:** IOBE

Διάγραμμα 2: Δείκτης Επιχειρηματικών Προσδοκιών στη Βιομηχανία (2000-2010=100)



Πηγή: IOBE, DG Ecfm. Ο δείκτης για την Ευρωζώνη είναι υπό μορφή ισοζυγίου και αντλείται από την DG Ecfm

Σε επίπεδο βασικών τομέων, η τάση των προσδοκιών στα **Καταναλωτικά αγαθά** είναι ανοδική, με το σχετικό δείκτη να διαμορφώνεται στις 101,9 (από 98,9) μονάδες. Σημειώνεται ήπια υποχώρηση στις παραγγελίες και τη ζήτηση, ενώ παράλληλα τα αποθέματα υποχώρησαν αισθητά, με τις εκτιμήσεις για την παραγωγή τους προσεχείς 3-4 μήνες να ενισχύονται. Στα **Κεφαλαιουχικά αγαθά**, ο δείκτης ενισχύθηκε έντονα, στις 107,8 (από 93,8) μονάδες, τάση η οποία διαμόρφωσε και τη δυναμική στο σύνολο της Βιομηχανίας. Η άνοδος προήλθε από την αισθητή ενίσχυση της παραγωγής τους 3-4 προσεχείς μήνες (+30 από -4 μονάδες το σχετικό ισοζύγιο). Τέλος, μικρή υποχώρηση παρουσίασε ο δείκτης στα **Ενδιάμεσα αγαθά**, στις 107,2 (από 109,2) μονάδες, καθώς η κάμψη των προβλέψεων για την παραγωγή τους τους 3-4 ερχόμενους μήνες δεν αντισταθμίστηκε από τις ελαφρώς θετικές εκτιμήσεις για τις παραγγελίες και τη ζήτηση.

ΚΑΤΑΣΚΕΥΕΣ: Βελτίωση επιχειρηματικών προσδοκιών, εκπορευόμενη τόσο από τις Ιδιωτικές Κατασκευές όσο και τις Δημόσιες Κατασκευές

Ο Δείκτης Επιχειρηματικών Προσδοκιών στις Κατασκευές ενισχύθηκε τον Ιούνιο, στις 54,6 (από 53,7) μονάδες, επίπεδο ωστόσο αισθητά χαμηλότερο από το αντίστοιχο περυσινό (62,0 μονάδες). **Στους επιμέρους κλάδους, η τάση είναι ανοδική τόσο στις Ιδιωτικές Κατασκευές, όσο και στα Δημόσια Έργα. Από τις βασικές μεταβλητές του δείκτη, οι προβλέψεις για το πρόγραμμα εργασιών των επιχειρήσεων βελτιώθηκαν οριακά, ενώ οι προβλέψεις για την απασχόληση ήταν αμετάβλητες.** Αναλυτικά, ο αρνητικός δείκτης των -75 μονάδων στις προβλέψεις για το πρόγραμμα εργασιών των επιχειρήσεων ενισχύθηκε οριακά, στις -73, με το 73% (από 76%) των επιχειρήσεων να διατυπώνει απαισιοδοξία για το επίπεδο των εργασιών του επόμενου τρίμηνο ενώ δεν δήλωσε κάποια το αντίθετο. Στις προβλέψεις για την απασχόληση, ο σχετικός δείκτης ήταν αμετάβλητος, στις -32 μονάδες, με το 39% (από 40%) των ερωτηθέντων να προβλέπει μείωση θέσεων εργασίας στον τομέα και ένα 6% (από 8%) άνοδο. Από τα υπόλοιπα στοιχεία δραστηριότητας, ο αρνητικός δείκτης των -23 μονάδων στις εκτιμήσεις για την τρέχουσα πορεία εργασιών των επιχειρήσεων ενισχύθηκε ήπια, κερδίζοντας 4 μονάδες, ενώ οι μήνες εξασφαλισμένης δραστηριότητας ενισχύθηκαν στους 7,9 (από 7,0). Στο πεδίο των τιμών, οι αποπληθωριστικές προσδοκίες αποδυναμώθηκαν ελαφρώς (-17 από -22 μον. ο δείκτης). Τέλος, το 15% (από 14%) από τις ερωτηθείσες επιχειρήσεις αναφέρει απρόσκοπτη επιχειρηματική λειτουργία. Από τις υπόλοιπες, το 20% επισημαίνει τη χαμηλή ζήτηση, το 49% την ανεπαρκή χρηματοδότηση και ένα 15% λοιπούς συγκυριακούς παράγοντες ως τα βασικότερα εμπόδια στη λειτουργία του.

Αναλυτικά στους επιμέρους κλάδους:

Ενίσχυση παρουσίασε τον Ιούνιο ο δείκτης επιχειρηματικών προσδοκιών στις **Ιδιωτικές Κατασκευές**, στις 67,4 (από 64,8) μονάδες, επίπεδο όμως πολύ χαμηλότερο έναντι του αντίστοιχου πριν ένα έτος (112,5 μον.). Ο δείκτης πρόβλεψης για το επίπεδο προγραμματισμένων εργασιών κινήθηκε έντονα ανοδικά και διαμορφώθηκε στις -54 (από -67) μονάδες, ενώ οι προβλέψεις για την απασχόληση του κλάδου υποχώρησαν (στις -23 από -15 μον. ο δείκτης). Από τα υπόλοιπα στοιχεία δραστηριότητας, οι εκτιμήσεις για την τρέχουσα πορεία εργασιών των επιχειρήσεων κινήθηκαν ήπια ανοδικά (+7 από +2 μον. ο δείκτης), ενώ οι μήνες εξασφαλισμένης δραστηριότητας υποχώρησαν αισθητά (2,9 από 5,8). Ως προς τις τιμές, οι αποπληθωριστικές προσδοκίες αποδυναμώθηκαν έντονα, με το σχετικό ισοζύγιο να διαμορφώνεται στις -8 μονάδες (από -31). Τέλος, διατηρήθηκε στο 14% το ποσοστό των επιχειρήσεων που δεν αναφέρουν προσκόμματα στη λειτουργία τους. Από τις υπόλοιπες, το 45% δηλώνει την ανεπάρκεια χρηματοδότησης και το 39% τη χαμηλή ζήτηση ως το βασικότερο λειτουργικό του πρόβλημα, με μόλις το 1% να αναφέρει τους λοιπούς παράγοντες.

Αντίστοιχα με τις Ιδιωτικές Κατασκευές, μικρή άνοδο παρουσίασε τον Ιούνιο σε σχέση με τον προηγούμενο μήνα ο δείκτης επιχειρηματικών προσδοκιών στις **Κατασκευές Δημοσίων Έργων**, καθώς διαμορφώθηκε στις 47,9 (από 46,5) μονάδες, υψηλότερα από την αντίστοιχη περυσινή τιμή του (36,4 μον.). Ως προς το πρόγραμμα εργασιών του κλάδου, ο δείκτης των -80 μονάδων τον Μάιο υποχώρησε οριακά, στις -82 μονάδες, ενώ στις προβλέψεις για την απασχόληση, το σχετικό ισοζύγιο έφτασε τις -37 (από -41) μονάδες. Από τις επιχειρήσεις του κλάδου, το 46% (από 48%) αναμένει λιγότερες θέσεις απασχόλησης, με το 9% (από 7%) να προβλέπει αύξησή τους. Ανοδικά κινήθηκε ο δείκτης εκτιμήσεων για το επίπεδο των τρεχουσών εργασιών, ενισχυμένος κατά 6 μονάδες, στις -31. Το σχετικό με τις τιμές ισοζύγιο επίσης υποχώρησε 4 μονάδες, στις -21 μονάδες. Τέλος, το ποσοστό των ερωτηθέντων που δηλώνει απρόσκοπτη επιχειρηματική λειτουργία

παρέμεινε αμετάβλητο στο 15%, με το 12% να αναφέρει τη χαμηλή ζήτηση, το 51% την περιορισμένη χρηματοδότηση και το 22% άλλους παράγοντες ως τα κυριότερα επιχειρηματικά του προσκόμματα.

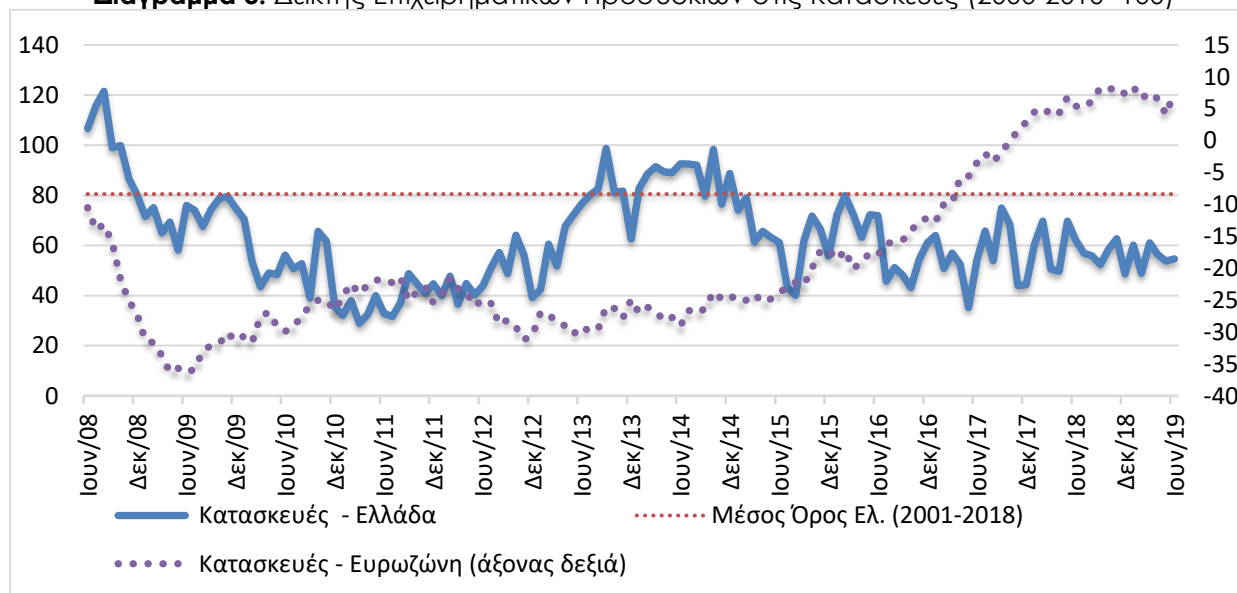
Πίνακας 3: Δείκτης Επιχειρηματικών Προσδοκιών στις Κατασκευές

| Τομέας | Ακραίες τιμές | | Μέσος όρος | | | | | | | | | |
|---------------------------------------|---------------------|----------------------|------------|----------|----------|----------|----------|----------|----------|----------|----------|--|
| | Min | Max | 2001-2018 | 2013 | 2014 | 2015 | 2016 | 2017 | 2018 | | | |
| Κατασκευές (2000-2010=100) | 28,9 (Μάρ. 2011) | 155,7 (Μάρ. 2000) | 80,5 | 71,5 | 88,4 | 62,0 | 61,3 | 55,4 | 58,1 | | | |
| 2018 | | | | | | | | | | | | |
| Ι | Φ | Μ | Α | Μ | Ι | Ι | Α | Σ | Ο | Ν | Δ | |
| 60,5 | 69,7 | 50,6 | 49,7 | 69,8 | 62,0 | 56,9 | 55,7 | 52,3 | 58,4 | 62,7 | 48,6 | |
| 2019 | | | | | | | | | | | | |
| Ι | Φ | Μ | Α | Μ | Ι | Ι | Α | Σ | Ο | Ν | Δ | |
| 60,2 | 48,9 | 61,1 | 56,2 | 53,7 | 54,6 | | | | | | | |

Σημείωση: Ο δείκτης επιχειρηματικών προσδοκιών υπολογίζεται με βάση τις εκτιμήσεις για το πρόγραμμα των εργασιών και τις προβλέψεις για την απασχόληση.

Πηγή: IOBE

Διάγραμμα 3: Δείκτης Επιχειρηματικών Προσδοκιών στις Κατασκευές (2000-2010=100)



Πηγή: IOBE, DG Ecfm. Ο δείκτης για την Ευρωζώνη είναι υπό μορφή ισοζυγίου και αντλείται από την DG Ecfm

ΛΙΑΝΙΚΟ ΕΜΠΟΡΙΟ: Αισθητή ανάκαμψη στις επιχειρηματικές προσδοκίες, λόγω κυρίως της ενίσχυσης των τρεχουσών πωλήσεων

Ο δείκτης επιχειρηματικών προσδοκιών στο **Λιανικό Εμπόριο** ανέκαμψε τον Ιούνιο, κινούμενος στις 103,2 (από 96,2) μονάδες, κινούμενος αρκετά υψηλότερα από την αντίστοιχη περυσινή επίδοση (100,1). **Από τις κύριες μεταβλητές του δείκτη, οι ήπια θετικές εκτιμήσεις για τις τρέχουσες πωλήσεις βελτιώνονται αισθητά, ενώ ανοδικά κινούνται και οι προβλέψεις για τη βραχυπρόθεσμη εξέλιξή τους, με αποτέλεσμα και ο δείκτης αποθεμάτων να εμφανίζει πτωτική τάση.** Αναλυτικά, οι εκτιμήσεις των επιχειρήσεων για τις τρέχουσες πωλήσεις τους είναι πλέον έντονα θετικές, με τον σχετικό δείκτη να κινείται στις +16 (από +3) μονάδες. Οι μισές επιχειρήσεις (από 40%) των επιχειρήσεων δηλώνουν αυξημένες πωλήσεις, έναντι 34% (από 37%) που αναφέρει το αντίθετο. Τα αποθέματα μειώνονται ελαφρά στις +15 μονάδες (από +18), ενώ από την άλλη πλευρά οι προβλέψεις για την εξέλιξη των πωλήσεων το επόμενο τρίμηνο ενισχύονται (στις +29 από +22 μον. το σχετικό ισοζύγιο). Όσον αφορά στις παραγγελίες προς προμηθευτές, σημειώνεται ενίσχυση, με το σχετικό ισοζύγιο να κινείται έντονα θετικά (+20 μονάδες από +10), και αντίστοιχα ήπια ανοδικά κινούνται οι προβλέψεις για την απασχόληση (+21 από +19 μον.). Τέλος, ως προς τις τιμές, η πλειονότητα των επιχειρήσεων (81%) αναμένει σταθερότητα, με το σχετικό ισοζύγιο να διαμορφώνεται στις +3 (από +2) μονάδες.

Οι εξελίξεις στους επιμέρους κλάδους του Λιανικού εμπορίου είναι κυρίως ανοδικές, με εξαίρεση τον κλάδο Υφασμάτων - Ένδυσης και Υπόδησης και τα Είδη οικιακού εξοπλισμού:

Ο δείκτης επιχειρηματικών προσδοκιών στα **Τρόφιμα – Ποτά – Καπνός** ενισχύθηκε ήπια τον Ιούνιο και διαμορφώθηκε στις 86,9 (από 83,4) μονάδες, κινούμενος ωστόσο σε πολύ υψηλότερη επίδοση σε σχέση με την αντίστοιχη περυσινή (76,9 μον.). Οι εκτιμήσεις για τις τρέχουσες πωλήσεις παραμένουν αρνητικές, στις -3 μονάδες ενώ παράλληλα μειώνονται αισθητά οι προσδοκίες στις πωλήσεις της επόμενης περιόδου (στις +10 μον. το σχετικό ισοζύγιο από +28). Στις εκτιμήσεις για τα αποθέματα, ο αντίστοιχος δείκτης υποχωρεί έντονα στις -2 (από +26) μονάδες υποδηλώνοντας έντονες ρευστοποιήσεις, ενώ ανοδικά κινούνται οι παραγγελίες προς προμηθευτές (+42 από +28 μον.). Θετικά κινούνται οι προβλέψεις για την εξέλιξη της απασχόλησης του κλάδου (+37 μον. ο δείκτης από +21), ενώ στις τιμές αναμένεται σημαντική υποχώρηση (+10 από +29 μον. ο δείκτης).

Πτωτικά κινείται ο δείκτης επιχειρηματικών προσδοκιών στα **Υφάσματα – Ένδυση – Υπόδηση**, φθάνοντας στις 75,8 (από 78,9) μονάδες, σε χαμηλότερα επίπεδα από τα αντίστοιχα του προηγούμενου έτους (78,6 μον.). Από τα βασικά στοιχεία δραστηριότητας, πολύ ισχυρή είναι η μείωση στις εκτιμήσεις για τις τρέχουσες πωλήσεις οι οποίες διαμορφώνονται στις -78 μονάδες (από -52). Αντίθετα, ανοδικά αλλά το ίδιο έντονα κινούνται οι θετικές προβλέψεις για τη βραχυπρόθεσμη πορεία τους (+26 μον. ο δείκτης από +7). Στα αποθέματα ο σχετικός δείκτης ενισχύεται ήπια στις +13 μονάδες (από +11 μον), ενώ θετικές είναι οι προβλέψεις σχετικά με τις παραγγελίες προς προμηθευτές (-12 από -16 μονάδες το σχετικό ισοζύγιο). Αισθητή επιδείνωση καταγράφεται όμως στις προσδοκίες για την απασχόληση (στις -34 μον. ο δείκτης από -22), ενώ στις τιμές, ο σχετικός δείκτης από τις -6 μονάδες τον Μάιο, ισοσκελίζεται.

Τον Ιούνιο, οι επιχειρηματικές προσδοκίες στα **Είδη Οικιακού Εξοπλισμού** εξασθενούν ήπια, με το σχετικό δείκτη να διαμορφώνεται στις 72,4 (από 75,9) μονάδες, αρκετά χαμηλότερα πάντως σε σύγκριση με την αντίστοιχη περίοδο του 2018 (93,5 μον.). Το ισοζύγιο για τις τρέχουσες πωλήσεις

βελτιώνεται μεν, αλλά παραμένει αρνητικό στις -10 μονάδες (από -30), όπως και οι πωλήσεις της επόμενης περιόδου να ενισχύονται επίσης (-13 από -17 μον. ο δείκτης). Αντίθετα, ο δείκτης των αποθεμάτων διογκώνεται στις +39 μονάδες (από +3), με αποτέλεσμα την μικρή πτώση του συνολικού δείκτη, ενώ στις προβλέψεις παραγγελιών προς προμηθευτές, το αρνητικό ισοζύγιο επίσης περιορίζεται ελαφρά στις -29 μονάδες (από -36). Αρνητικές, αλλά ωστόσο αμετάβλητες, παραμένουν και οι προβλέψεις για την απασχόληση (-20 μονάδες), ενώ στις τιμές, ο σχετικός δείκτης μειώνεται οριακά κατά εννέα μονάδες, στις -1 μονάδες.

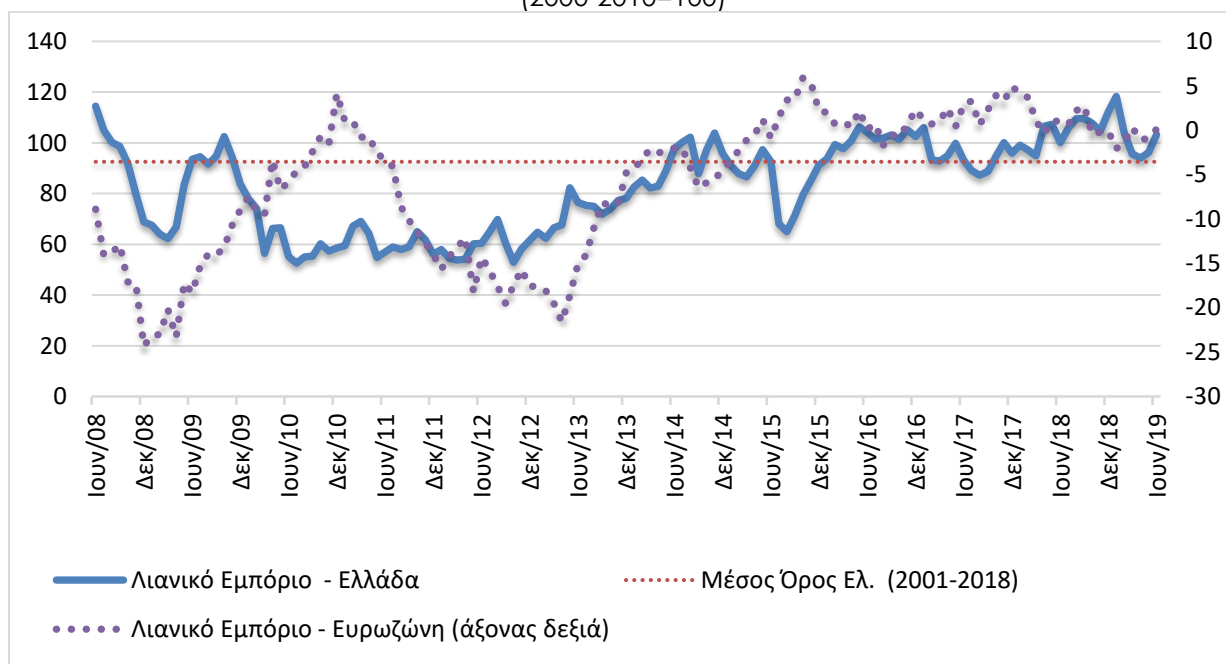
Πίνακας 4: Δείκτης Επιχειρηματικών Προσδοκιών στο Λιανικό Εμπόριο

| Τομέας | Ακραίες τιμές | | Μέσος όρος | | | | | | | | |
|------------------------------------|----------------------|-----------------------|------------|----------|----------|----------|----------|----------|----------|----------|----------|
| | Min | Max | 2001-2018 | 2013 | 2014 | 2015 | 2016 | 2017 | 2018 | | |
| Λιανικό Εμπόριο (2000-2010=100) | 52.6 (Ιουλ. 2010) | 128.7 (Μάιος 2007) | 92,5 | 72,6 | 92,3 | 83,9 | 101,4 | 94,6 | 104,5 | | |
| 2018 | | | | | | | | | | | |
| I | Φ | M | A | M | I | I | A | Σ | O | N | Δ |
| 99,1 | 97,2 | 94,9 | 106,5 | 107,3 | 100,1 | 105,8 | 109,5 | 109,5 | 107,7 | 104,6 | 112,2 |
| 2019 | | | | | | | | | | | |
| I | Φ | M | A | M | I | I | A | Σ | O | N | Δ |
| 118,3 | 103,7 | 95,5 | 94,0 | 96,2 | 103,2 | | | | | | |

Σημείωση: Ο δείκτης επιχειρηματικών προσδοκιών υπολογίζεται με βάση τις εκτιμήσεις και τις προβλέψεις για τις πωλήσεις και τις εκτιμήσεις για το ύψος των αποθεμάτων.

Πηγή: IOBE

Διάγραμμα 4: Δείκτης Επιχειρηματικών Προσδοκιών στο Λιανικό Εμπόριο (2000-2010=100)



Πηγή: IOBE, DG Ecfm. Ο δείκτης για την Ευρωζώνη είναι υπό μορφή ισοζυγίου και αντλείται από την DG Ecfm

Ήπια ανοδικά κινούνται οι επιχειρηματικές προσδοκίες στα **Οχήματα – Ανταλλακτικά**, στις 125,0 (από 122,2) μονάδες, επίπεδο ελαφρά χαμηλότερο του αντίστοιχου περσινού (122,9 μον.). Το θετικό ισοζύγιο στις τρέχουσες πωλήσεις του κλάδου κερδίζει έντονα έδαφος και διαμορφώνεται στις +34 (από +19) μονάδες, ενώ αντίθετα κινείται ο δείκτης των προβλέψεων για τις πωλήσεις της επόμενης περιόδου, χάνοντας 8 μονάδες (+38 από +46 μον.). Στα αποθέματα, καταγράφεται σταθερότητα (στις +15 μονάδες από +14), ενώ οι προβλέψεις για την απασχόληση ενισχύονται, κερδίζοντας 18 μονάδες (+18 μονάδες το σχετικό ισοζύγιο). Στις παραγγελίες προς προμηθευτές,

σημειώνεται μικρή βελτίωση στο σχετικό ισοζύγιο (+17 από +13 μον. το ισοζύγιο), ενώ τέλος, στις προβλέψεις των τιμών, ο σχετικός δείκτης κινείται στις +3 (από -2) μονάδες.

Οι επιχειρηματικές προσδοκίες στα **Πολυκαταστήματα** κινούνται επίσης ανοδικά, με τον δείκτη να διαμορφώνεται στις 88,6 (από 87,8) μονάδες, επίδοση αισθητά υψηλότερη από εκείνη της αντίστοιχης περσινής περιόδου (82,6 μον.). Από τα επιμέρους στοιχεία, οι θετικές τρέχουσες πωλήσεις ενισχύονται περαιτέρω (στις +38 μον. το σχετικό ισοζύγιο από +4), ενώ αντίθετα υποχωρεί έντονα το ισοζύγιο με τις προβλέψεις για τις πωλήσεις της επόμενης περιόδου (+2 από +26 μον.). Τα αποθέματα υποχωρούν, με το σχετικό δείκτη να χάνει 8 μονάδες και να διαμορφώνεται στις +30 μονάδες, ενώ το ισοζύγιο των +50 μονάδων στις προβλέψεις για τις παραγγελίες προς προμηθευτές αποδυναμώνεται έντονα και διαμορφώνεται στις +30 μονάδες. Στις προβλέψεις για την απασχόληση, το ισοζύγιο των +20 μονάδων μεταβάλλεται έντονα θετικά (στις +57 μον.), ενώ αντίθετα συμβαίνει με τις τιμές, όπου ο σχετικός δείκτης παραμένει ισοσκελισμένος για δεύτερο συνεχόμενο μήνα.

ΥΠΗΡΕΣΙΕΣ: Ήπια ενίσχυση των επιχειρηματικών προσδοκιών, λόγω κυρίως των θετικών εκτιμήσεων για την τρέχουσα κατάσταση

Ο Δείκτης Επιχειρηματικών Προσδοκιών στις **Υπηρεσίες** κινείται ανοδικά τον Ιούνιο, στις 98,1 (από 90,7) μονάδες, χαμηλότερα πάντως από την αντίστοιχη περυσινή επίδοση (107,4 μονάδες). **Από τις επιμέρους μεταβλητές του δείκτη, οι εκτιμήσεις για την τρέχουσα κατάσταση των επιχειρήσεων ενισχύονται αισθητά και αντανακλούν αυξημένη αισιοδοξία, ενώ παράλληλα ενισχύονται οι εκτιμήσεις για την τρέχουσα ζήτηση, με τις θετικές προβλέψεις για τη βραχυπρόθεσμη εξέλιξή της να βελτιώνονται περαιτέρω.** Αναλυτικότερα, ο ισοσκελισμένος δείκτης του Μαΐου των εκτιμήσεων για την τρέχουσα κατάσταση των επιχειρήσεων ενισχύεται πλέον στις +12 μονάδες, ενώ και οι αρνητικές εκτιμήσεις για την τρέχουσα ζήτηση στρέφονται σε θετικό επίπεδο (+7 από -2 μον. ο δείκτης). Παράλληλα, ο δείκτης στις προβλέψεις για τη ζήτηση του επόμενου τριμήνου ενισχύεται (+24 από +19 μον. το σχετικό ισοζύγιο), ενώ υψηλά διατηρούνται και οι θετικές προβλέψεις για την απασχόληση (+24 από +25 μον. ο σχετικός δείκτης). Στις τιμές, το σχετικό ισοζύγιο διαμορφώνεται στις +1 (από +2) μονάδες, ενώ ένα αυξημένο 35% (από 29%) των επιχειρήσεων δηλώνει απρόσκοπτη επιχειρηματική λειτουργία. Από τις υπόλοιπες επιχειρήσεις, το 31% επισημαίνει την ανεπάρκεια ζήτησης ως βασικότερο εμπόδιο στη λειτουργία του, το 16% την ανεπάρκεια κεφαλαίων κίνησης και το 14% την τρέχουσα οικονομική συγκυρία (κεφαλαιακοί έλεγχοι, καθυστέρηση εισπράξεων Δημοσίου, υψηλή φορολογία κ.α.).

Σε επίπεδο βασικών κλάδων των Υπηρεσιών η εικόνα είναι η ακόλουθη:

Ο δείκτης επιχειρηματικών προσδοκιών στα **Ξενοδοχεία – Εστιατόρια – Τουριστικά Πρακτορεία** αυξάνεται στις 106,8 (από 104,0) μονάδες, επίπεδο αισθητά όμως χαμηλότερο του αντίστοιχου περυσινού (135,2 μον.). Οι εκτιμήσεις για την πορεία της τρέχουσας κατάστασης των επιχειρήσεων ενισχύονται αισθητά (+15 από +2 μονάδες ο δείκτης), ενώ οι αρνητικές εκτιμήσεις για την τρέχουσα ζήτηση αμβλύνονται κατά 7 μονάδες και ισοσκελιζονται. Από την άλλη πλευρά οι αισιόδοξες προβλέψεις για τη βραχυπρόθεσμη ζήτηση περιορίζονται και διαμορφώνονται στις +16 από +27 μον. το ισοζύγιο, όπως και εκείνες για την απασχόληση του κλάδου (+20 από +24 μον. το ισοζύγιο). Ο δείκτης των τιμών διαμορφώνεται στις +7 μονάδες (από +15), ενώ τέλος, μία στις τρεις επιχειρήσεις αναφέρει απρόσκοπτη επιχειρηματική λειτουργία, με ένα 27% να κρίνει ως βασικό

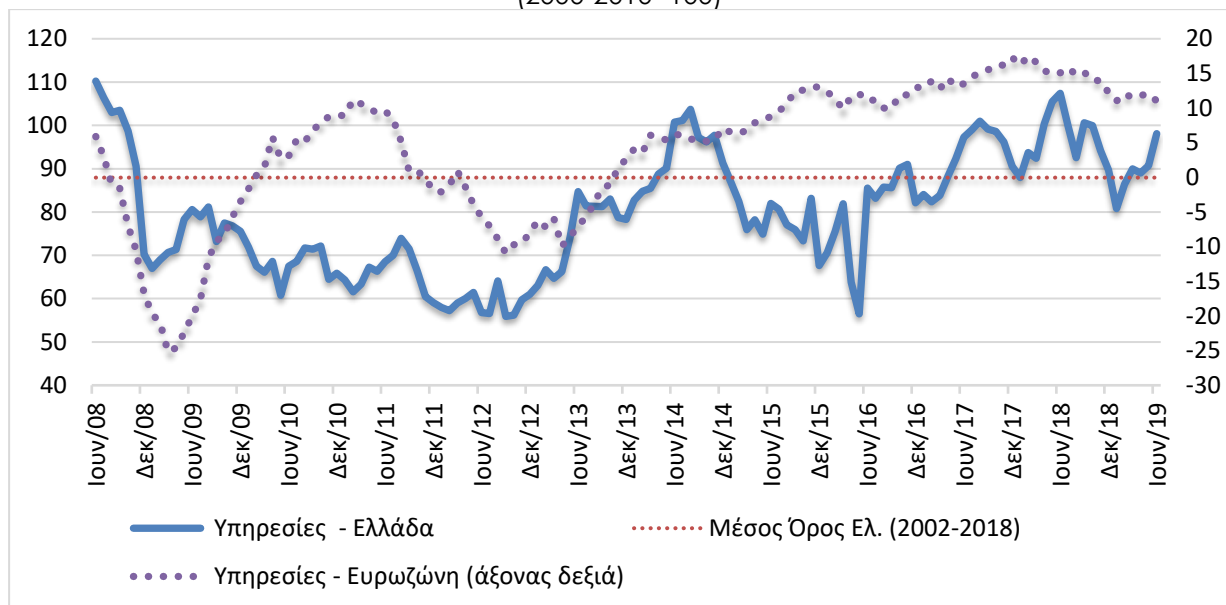
λειτουργικό εμπόδιο την ανεπάρκεια ζήτησης, το 11% την ανεπάρκεια κεφαλαίων κίνησης και το 23% την τρέχουσα οικονομική συγκυρία.

Πίνακας 5: Δείκτης Επιχειρηματικών Προσδοκιών στις Υπηρεσίες

| Τομέας | | Ακραίες τιμές | | | Μέσος όρος | | | | | | |
|------------------------------|------|-------------------|-----------------------|-----------|------------|------|------|-------|------|------|------|
| | | Min | Max | 2001-2018 | 2013 | 2014 | 2015 | 2016 | 2017 | 2018 | |
| Υπηρεσίες (2000-2010=100) | | 55.9 (Σ. 2012) | 140.2 (Ιουλ. 2000) | 88,4 | 75,3 | 93,3 | 78,2 | 79,3 | 92,7 | 97,0 | |
| 2018 | | | | | | | | | | | |
| Ι | Φ | Μ | Α | Μ | Ι | Ι | Α | Σ | Ο | Ν | Δ |
| 88,0 | 93,7 | 92,4 | 100,3 | 105,5 | 107,4 | 99,7 | 92,6 | 100,6 | 99,9 | 94,2 | 89,7 |
| 2019 | | | | | | | | | | | |
| Ι | Φ | Μ | Α | Μ | Ι | Ι | Α | Σ | Ο | Ν | Δ |
| 80,8 | 86,4 | 90,0 | 89,0 | 90,7 | 98,1 | | | | | | |

Σημειώσεις: Ο δείκτης επιχειρηματικών προσδοκιών υπολογίζεται με βάση την κατάσταση της επιχείρησης, καθώς και τις εκτιμήσεις και τις προβλέψεις για την πορεία της ζήτησης. **Πηγή:** IOBE

Διάγραμμα 5: Δείκτης Επιχειρηματικών Προσδοκιών στις Υπηρεσίες (2000-2010=100)



Πηγή: IOBE, DG Ecfín. Ο δείκτης για την Ευρωζώνη είναι υπό μορφή ισοζυγίου και αντλείται από την DG Ecfín

Ανοδικά κινείται και ο δείκτης προσδοκιών στους **Ενδιάμεσους Χρηματοπιστωτικούς Οργανισμούς** (χωρίς Τράπεζες), στις 138,8 (από 127,0) μονάδες, σε αισθητά υψηλότερα επίπεδα από τα αντίστοιχα του προηγούμενου έτους (118,1 μον.). Οι εκτιμήσεις για την τρέχουσα κατάσταση των επιχειρήσεων περιορίζονται οριακά, ενώ αντίθετα της τρέχουσας ζήτησης ενισχύονται (+38 από +39 μον. το σχετικό ισοζύγιο και +33 μονάδες από +28 αντίστοιχα). Σχετικά με τις προβλέψεις για τη βραχυπρόθεσμη πορεία της ζήτησης, ο σχετικός δείκτης κινείται έντονα ανοδικά στις +48 (από +17) μονάδες, ενώ και οι προβλέψεις για την απασχόληση ενισχύονται αλλά ηπιότερα (στις +33 από +28 μον. με το ισοζύγιο). Στις προσδοκίες για τις τιμές, ο σχετικός δείκτης κερδίζει 10 μονάδες (+10 μον.), ενώ τέλος, το ποσοστό εκείνων που δηλώνουν ανεμπόδιστη λειτουργία κινείται στο μόλις 10% (από 6%), με το 72% να αναφέρει την ανεπαρκή ζήτηση ως σημαντικότερο πρόσκομμα λειτουργίας.

Ήπια πτωτικά κινείται ο δείκτης επιχειρηματικών προσδοκιών στις **Διάφορες Επιχειρηματικές Δραστηριότητες**, κινούμενος στις 88,3 (από 91,1) μονάδες, σε υψηλότερα επίπεδα σε σύγκριση με τα αντίστοιχα περσινά (78,6 μον.). Στους βασικούς δείκτες, το ισοζύγιο στις εκτιμήσεις για την τρέχουσα κατάσταση των επιχειρήσεων μειώνεται κατά 6 μονάδες (στις -7 μονάδες), ενώ επανέρχονται οι αρνητικές εκτιμήσεις για την τρέχουσα ζήτηση (-4 από 0 μον. το ισοζύγιο). Οι προβλέψεις για την εξέλιξη της ζήτησης παραμένουν αμετάβλητες (στις +23 μονάδες, το ισοζύγιο), ενώ οι προβλέψεις για την απασχόληση αποδυναμώνονται, με το σχετικό ισοζύγιο να υποχωρεί αισθητά (+20 από +29 μον.). Το ίδιο συμβαίνει και με τις τιμές που υποχωρούν (-1 από +7 μον. ο δείκτης), ενώ διαμορφώνεται στο 46% το ποσοστό των επιχειρήσεων που δηλώνει απρόσκοπτη λειτουργία, με το 30% να αναφέρει την ανεπάρκεια ζήτησης και το 12% την ανεπάρκεια κεφαλαίων κίνησης ως βασικότερα εμπόδια λειτουργίας.

Ο δείκτης επιχειρηματικών προσδοκιών στην **Πληροφορική και Ανάπτυξη Λογισμικού** κινείται οριακά πτωτικά και διαμορφώνεται στις 86,5 (από 87,1) μονάδες, κινούμενος σε ελαφρά υψηλότερα επίπεδα από εκείνα του 2018 (82,8 μον.). Οι αρνητικές εκτιμήσεις για την τρέχουσα κατάσταση των επιχειρήσεων αμβλύνονται και διαμορφώνονται στις -3 μονάδες, ενώ παράλληλα ενισχύεται το ισοζύγιο των εκτιμήσεων για την τρέχουσα ζήτηση (από +2 στις +5 μονάδες). Στις προβλέψεις για τη βραχυπρόθεσμη πορεία της ζήτησης καταγράφεται έντονη κάμψη στο σχετικό δείκτη στις +11 (από +20) μονάδες, ενώ στις προβλέψεις για την απασχόληση του κλάδου το ισοζύγιο παραμένει οριακά αμετάβλητο (+14 από +13 μον.), με τις προβλέψεις για τις τιμές να υποχωρούν (-3 από +4 μον. ο δείκτης). Τέλος, το 32% των επιχειρήσεων δηλώνει απρόσκοπτη επιχειρηματική λειτουργία, με το 22% να επισημαίνει την ανεπάρκεια ζήτησης και το 25% την ανεπάρκεια κεφαλαίων κίνησης ως τα κυριότερα προσκόμματα στη λειτουργία του.

Ανοδικά κινούνται οι επιχειρηματικές προσδοκίες στις **Χερσαίες Μεταφορές**, με το σχετικό δείκτη να διαμορφώνεται τον Ιούνιο στις 117,0 (από 97,5) μονάδες, σε χαμηλότερο πάντως επίπεδο σε σχέση με το αντίστοιχο του προηγούμενου έτους (121,7 μον.). Οι εκτιμήσεις για την τρέχουσα κατάσταση των επιχειρήσεων κερδίζουν αισθητά έδαφος (στις +34 από +2 μον. ο δείκτης), ενώ παράλληλα, το ισοζύγιο των +2 μονάδων των εκτιμήσεων για την τρέχουσα ζήτηση εκτινάσσεται κατά 29 μονάδες. Το ισοζύγιο στις προβλέψεις για τη βραχυπρόθεσμη πορεία της ζήτησης ενισχύεται και διαμορφώνεται στις +50 μονάδες (από +42), ενώ στις προβλέψεις για την απασχόληση του κλάδου ο δείκτης κερδίζει επιπλέον 16 μονάδες και διαμορφώνεται στις +55. Ο δείκτης τιμών υποδηλώνει περαιτέρω αποκλιμάκωση των προσδοκιών (στις -15 από -4), ενώ τέλος, το 45% (από 32%) των επιχειρήσεων δηλώνει ανεμπόδιστη επιχειρηματική λειτουργία, με το 39% να επισημαίνει την ανεπάρκεια ζήτησης και το 10% την ανεπάρκεια κεφαλαίων.

ΚΑΤΑΝΑΛΩΤΙΚΗ ΕΜΠΙΣΤΟΣΥΝΗ

Νέα ενίσχυση της καταναλωτικής εμπιστοσύνης, στο υψηλότερο επίπεδο των τελευταίων 9,5 ετών

Ο δείκτης καταναλωτικής εμπιστοσύνης ανέκαμψε εκ νέου τον Ιούνιο, για τέταρτο συνεχή μήνα, πάλι σε μικρό βαθμό. Διαμορφώθηκε στις -27,8 (από -29,5) μονάδες, αρκετά υψηλότερα από ότι ένα έτος νωρίτερα (-48,9 μονάδες)³. Αυτό το επίπεδο του δείκτη είναι το υψηλότερο από τον Δεκέμβριο του 2009. **Η νέα ενίσχυση της καταναλωτικής εμπιστοσύνης θεωρείται ότι οφείλεται στην πρόωρη προκήρυξη βουλευτικών εκλογών και τις εξαγγελίες δημοσιονομικών ελαφρύνσεων στην προεκλογική περίοδο, σε συνδυασμό με την υλοποίηση των δημοσιονομικών παρεμβάσεων οι οποίες ανακοινώθηκαν στην αρχή του Μαΐου.** Πάρα ταύτα, οι Έλληνες καταναλωτές παραμένουν οι πλέον απαισιόδοχοι στην ΕΕ, όμως πλέον βρίσκονται σε μικρή απόσταση από τα επόμενα περισσότερο απαισιόδοξα νοικοκυριά, εκείνα της Βουλγαρίας (-24,8 από -25,5 μον. ο δείκτης). Την πεντάδα των πλέον απαισιόδοξων συμπληρώνουν η Ιταλία (-14,0 από -12,1), το Ην. Βασίλειο (-10,5 από -8,3 μον. ο δείκτης) και η Πορτογαλία (-9,2 από -9,7). Οι μέσοι ευρωπαϊκοί δείκτες διαμορφώθηκαν στις -6,9 (από -6,2) μονάδες στην ΕΕ και στις -7,2 (από -6,5) μονάδες στην Ευρωζώνη. Ανοδική τάση σημειώθηκε τον Ιούνιο σε 14 χώρες, ενώ θετικό πρόσημο διατηρούν 6 χώρες: η Τσεχία, η Δανία, η Λιθουανία, η Ιρλανδία, η Πολωνία και η Μάλτα⁴. Αναλυτικά:

- **Οριακή καλυτέρευση των εκτιμήσεων των καταναλωτών για την οικονομική κατάσταση των νοικοκυριών τους τελευταίους 12 μήνες**

Οι προβλέψεις των καταναλωτών για την οικονομική κατάσταση του νοικοκυριού τους τους προσεχείς 12 μήνες ενισχύθηκαν οριακά τον Ιούνιο, με το σχετικό ισοζύγιο να διαμορφώνεται στις -32,9 (από -33,9) μονάδες. Το 48% των νοικοκυριών αναμένει ελαφρά ή αισθητή επιδείνωση της οικονομικής του κατάστασης, ενώ το 7% προβλέπει μικρή βελτίωση. Οι αντίστοιχοι δείκτες σε ΕΕ και Ευρωζώνη διαμορφώθηκαν στις -2,5 και -4,2 μονάδες αντίστοιχα.

- **Μικρή βελτίωση στις προβλέψεις για την οικονομική κατάσταση των νοικοκυριών**

Οι προβλέψεις των καταναλωτών για την οικονομική κατάσταση του νοικοκυριού τους τους προσεχείς 12 μήνες βελτιώθηκαν ήπια τον Ιούνιο, με το σχετικό δείκτη να διαμορφώνεται στις -19,1 (από -23,3) μονάδες. Το 41% των νοικοκυριών αναμένει ελαφρά ή αισθητή επιδείνωση της οικονομικής του κατάστασης, ενώ το 14% προβλέπει μικρή βελτίωση. Οι αντίστοιχοι δείκτες σε ΕΕ και Ευρωζώνη διαμορφώθηκαν στις +2,4 και 1,4 μονάδες αντίστοιχα.

- **Ήπια καλυτέρευση προβλέψεων για την οικονομική κατάσταση της χώρας**

Ο δείκτης των προβλέψεων των νοικοκυριών για την οικονομική κατάσταση της χώρας τους το προσεχές 12-μηνο ενισχύθηκε ήπια τον Ιούνιο και διαμορφώθηκε στις -18,3 (από -22,2) μονάδες. Το 41% των καταναλωτών προβλέπει ελαφρά ή αισθητή επιδείνωση της οικονομικής κατάστασης

³ Ο τρόπος υπολογισμού του δείκτη καταναλωτικής εμπιστοσύνης άλλαξε από τον Ιανουάριο του 2019. Πλέον δεν λαμβάνονται υπόψη στη διαμόρφωσή τα ισοζύγια απαντήσεων της πρόθεσης για αποταμίευση και των προβλέψεων για την ανεργία. Έχουν αντικατασταθεί από τα ισοζύγια των εκτιμήσεων για την τρέχουσα οικονομική κατάσταση των νοικοκυριών το τελευταίο 12μηνο και των προβλέψεων τους για μείζονες αγορές. Τα δύο ισοζύγια απαντήσεων που παρέμειναν στον υπολογισμό του δείκτη είναι οι προβλέψεις των καταναλωτών για την οικονομική κατάσταση του νοικοκυριού τους επόμενους 12 μήνες και οι προβλέψεις για τη γενική κατάσταση της οικονομίας. Οι σειρές των δεικτών καταναλωτικής εμπιστοσύνης σε όλες τις χώρες της ΕΕ αναθεωρήθηκαν προς τα πίσω από την DG EcfIn.

⁴ Με την αλλαγή της σύνθεσης του δείκτη, ορισμένες χώρες που είχαν σταθερά θετικό πρόσημο τα τελευταία χρόνια, όπως η Σουηδία, πλέον έχουν αρνητικό, ενώ εμφανίζουν θετική τιμή ορισμένες χώρες που είχαν σταθερά αρνητικό πρόσημο.

της χώρας, έναντι του 29% το οποίο αναμένει σταθερότητα. Οι αντίστοιχοι δείκτες σε ΕΕ και Ευρωζώνη διαμορφώθηκαν στις -15,9 και -13,4 μονάδες.

- **Μικρή υποχώρηση στην πρόθεση για μείζονες αγορές**

Η πρόθεση των καταναλωτών για σημαντικές αγορές τους προσεχείς 12 μήνες (επίπλων, ηλεκτρικών συσκευών κ.λπ.) υποχώρησε τον Ιούνιο, με το σχετικό δείκτη να διαμορφώνεται στις -41,2 (από -38,4) μονάδες. Το 51% των καταναλωτών προέβλεψε ότι θα προβεί σε λιγότερες ή πολύ λιγότερες δαπάνες, ενώ το 6% ανάμενε το αντίθετο. Οι ευρωπαϊκοί δείκτες διαμορφώθηκαν στις -11,5 μονάδες στην ΕΕ και στις -12,6 μονάδες στην Ευρωζώνη.

Πίνακας 6: Δείκτης Εμπιστοσύνης Καταναλωτών (εποχικά εξομαλυμένα στοιχεία)

| Περιοχή | Ακραίες τιμές | | Μέσοι όροι | | | | | | | | | | |
|----------|-----------------------|----------------------|------------|--------|-------|-------|-------|-------|-------|-------|-------|-------|--|
| | Min | Max | 2001-2018 | 2013 | 2014 | 2015 | 2016 | 2017 | 2018 | | | | |
| ΕΕ-28 | -23,7 (Φεβρ. 2009) | -1,7 (Μάιος 2000) | -11,1 | -20,1 | -16,9 | -9,9 | -6,5 | -7,1 | -5,5 | | | | |
| Ευρωζώνη | -24,4 (Μάρ. 2009) | -1,9 (Μάιος 2000) | -12,3 | -20,2 | -18,3 | -11,9 | -8,4 | -8,6 | -6,0 | | | | |
| Ελλάδα | -80,8 (Φεβρ. 2012) | +3,2 (Απρ. 2000) | -42,7 | -73,85 | -69,3 | -52,8 | -50,3 | -62,9 | -58,9 | | | | |
| Περιοχή | 2018 | | | | | | | | | | | | |
| | I | Φ | M | A | M | I | I | A | Σ | Ο | N | Δ | |
| ΕΕ-28 | -3,5 | -3,6 | -4 | -4,4 | -4,2 | -4,6 | -4 | -4,5 | -5,1 | -5 | -5,8 | -7,2 | |
| Ευρωζώνη | -3,2 | -3,5 | -4,2 | -4,4 | -4,8 | -4,8 | -4,7 | -4,9 | -5,6 | -5,3 | -6,1 | -7,8 | |
| Ελλάδα | -47,8 | -49,6 | -52,1 | -48,5 | -48,6 | -48,9 | -46,5 | -45,0 | -42,7 | -34,1 | -32,7 | -31,0 | |
| Περιοχή | 2019 | | | | | | | | | | | | |
| | I | Φ | M | A | M | I | I | A | Σ | Ο | N | Δ | |
| ΕΕ-28 | -7,4 | -6,8 | -6,8 | -7,3 | -6,2 | -6,9 | | | | | | | |
| Ευρωζώνη | -7,4 | -6,9 | -6,6 | -7,3 | -6,5 | -7,2 | | | | | | | |
| Ελλάδα | -28,3 | -33,3 | -31,6 | -30,9 | -29,5 | -27,8 | | | | | | | |

Πηγή: Ευρωπαϊκή Επιτροπή, DG Ecfm

- **Οριακά αμετάβλητη η πρόθεση για αποταμίευση**

Ο δείκτης της πρόθεσης για αποταμίευση τους προσεχείς 12 μήνες ήταν αμετάβλητος τον Ιούνιο, καθώς διαμορφώθηκε στις -64,4 μονάδες (από -64,3). Το 83% των νοικοκυριών δεν θεωρεί καθόλου πιθανή την αποταμίευση στο επόμενο 12μηνο, ενώ το 16% τη θεωρεί πιθανή ή πολύ πιθανή. Οι σχετικοί δείκτες σε ΕΕ και Ευρωζώνη διαμορφώθηκαν στις +3,9 και +0,4 μονάδες αντίστοιχα.

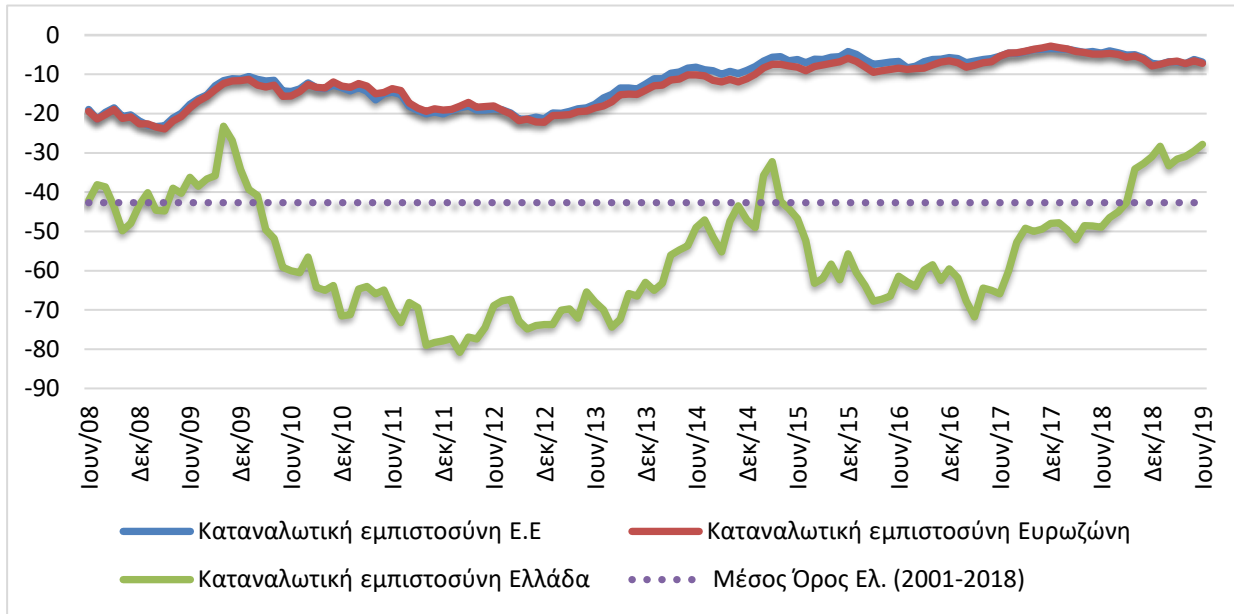
- **Οριακή επιδεινωση των προβλέψεων για την ανεργία**

Ο δείκτης πρόβλεψης για την εξέλιξη της ανεργίας τους προσεχείς 12 μήνες επιδεινώθηκε οριακά τον Ιούνιο, στις +16,0 μονάδες, έναντι +15,8 τον προηγούμενο μήνα. Το ποσοστό των νοικοκυριών που προβλέπει μικρή ή αισθητή άνοδο της ανεργίας διαμορφώθηκε στο 43%, με το 24% των ερωτηθέντων να αναμένει ελαφρά μείωσή της. Οι αντίστοιχοι δείκτες σε ΕΕ και Ευρωζώνη διαμορφώθηκαν στις +9,5 και +7,5 μονάδες αντίστοιχα.

- **Αντιστροφή των ανοδικών εκτιμήσεων για τις τιμές**

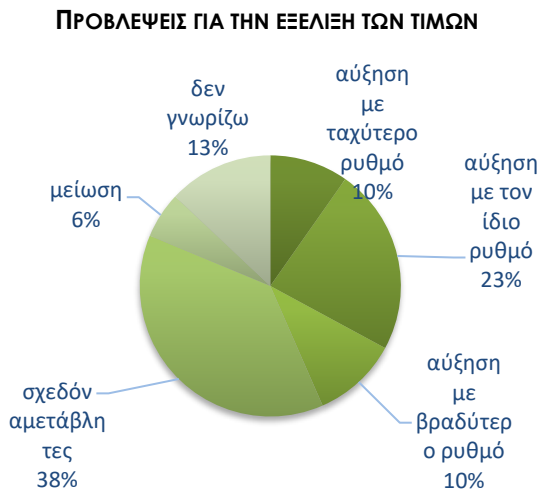
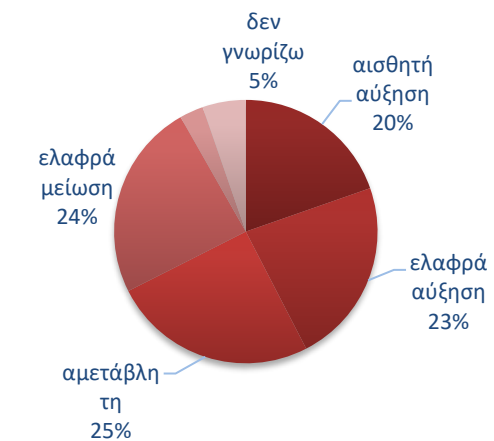
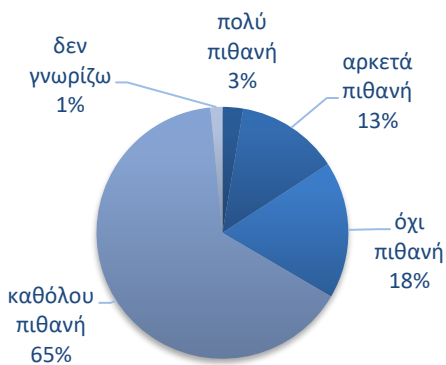
Έντονη υποχώρηση παρουσίασε τον Ιούνιο ο δείκτης στις προβλέψεις μεταβολών στις τιμές τους προσεχείς 12 μήνες, στις -6,6 (από +4,4) μονάδες. Το 33% των νοικοκυριών προβλέπει άνοδο τιμών με τον ίδιο ή ταχύτερο ρυθμό και το 38% αναμένει σταθερότητα. Οι αντίστοιχοι δείκτες σε ΕΕ και Ευρωζώνη διαμορφώθηκαν στις +25,5 και +21,9 μονάδες.

Διάγραμμα 6: Δείκτης Εμπιστοσύνης Καταναλωτών (εποχικά εξομαλυμένα στοιχεία)



Πηγή: Ευρωπαϊκή Επιτροπή, DG Ecfm

Διάγραμμα 7: Ενδεικτικές μεταβλητές της έρευνας καταναλωτών το επόμενο 12μηνο



Πηγή: IOBE

- **Οριακά σταθερό το ποσοστό που δηλώνει ότι «αντλεί από τις αποταμιεύσεις του»**

Σχετικά με τις εκτιμήσεις για την τρέχουσα οικονομική κατάσταση του νοικοκυριού, το ποσοστό των καταναλωτών που δηλώνει ότι «μόλις τα βγάζει πέρα» αυξήθηκε οριακά τον Ιούνιο, στο 63% (από 62%), ενώ οριακά θετικά, στο 12% (από 11%), κινήθηκε το ποσοστό όσων αναφέρουν ότι αντλούν από τις αποταμιεύσεις τους. Οι καταναλωτές που δηλώνουν ότι αποταμιεύουν λίγο ή πολύ αποτελούν το 15% (από 16%) του συνόλου, ενώ όσοι δηλώνουν ότι «έχουν χρεωθεί» κινούνται σταθερά στο 10%.

.