



ΙΔΡΥΜΑ ΟΙΚΟΝΟΜΙΚΩΝ & ΒΙΟΜΗΧΑΝΙΚΩΝ ΕΡΕΥΝΩΝ

# ΑΠΟΤΕΛΕΣΜΑΤΑ ΕΡΕΥΝΩΝ ΟΙΚΟΝΟΜΙΚΗΣ ΣΥΓΚΥΡΙΑΣ

ΟΚΤΩΒΡΙΟΣ 2019

ΟΙΚΟΝΟΜΙΚΟ ΚΛΙΜΑ (ΕΛΛΑΔΑ – ΕΕ-28– ΕΥΡΩΖΩΝΗ)

ΒΙΟΜΗΧΑΝΙΑ –ΚΑΤΑΣΚΕΥΕΣ –ΛΙΑΝΙΚΟ ΕΜΠΟΡΙΟ – ΥΠΗΡΕΣΙΕΣ

ΚΑΤΑΝΑΛΩΤΙΚΗ ΕΜΠΙΣΤΟΣΥΝΗ (ΕΛΛΑΔΑ – ΕΕ-28– ΕΥΡΩΖΩΝΗ)

4 Νοεμβρίου 2019

Το IOBE διεξάγει κάθε μήνα από το 1981 Έρευνες Οικονομικής Συγκυρίας στις επιχειρήσεις στους τέσσερις τομείς της οικονομίας και, από τον Μάιο του 2008, και στους καταναλωτές. Οι έρευνες αποτελούν μέρος του κοινού εναρμονισμένου προγράμματος που χρηματοδοτείται από την Ευρωπαϊκή Ένωση (DG ECFIN) και τα αποτελέσματά τους χρησιμοποιούνται για τον υπολογισμό του δείκτη οικονομικού κλίματος σε Ελλάδα και στις υπόλοιπες ευρωπαϊκές χώρες, ενώ δημοσιεύονται αναλυτικά στις εκδόσεις της Ευρωπαϊκής Επιτροπής. Οι αναλύσεις που δημοσιεύονται κάθε μήνα με τη μορφή αυτής της έκδοσης στηρίζονται στα πρωτογενή, αναλυτικά στοιχεία για πάνω από 1000 επιχειρήσεις και αντιπροσωπευτικό δείγμα 1500 καταναλωτών, όπως προκύπτουν από τις έρευνες που διεξάγει αποκλειστικά και μόνο το IOBE για την Ελλάδα για λογαριασμό της Ευρωπαϊκής Επιτροπής.

Επόμενο δελτίο: **02/12/2019**

**ΟΙΚΟΝΟΜΙΚΟ ΚΛΙΜΑ: ΕΕ-28, ΕΥΡΩΖΩΝΗ, ΕΛΛΑΔΑ****Ε.Ε – ΕΥΡΩΖΩΝΗ: Ήπια υποχώρηση στον δείκτη οικονομικού κλίματος στην Ευρωζώνη, αλλά και στην ΕΕ**

Ο δείκτης οικονομικού κλίματος τον Οκτώβριο συνεχίζει να υποχωρεί στην Ευρωζώνη καθώς τον Οκτώβριο μειώθηκε κατά 0,9 μονάδες στις 100,8 μονάδες όπως και στην ΕΕ (μείωση κατά 0,9 μον.) όπου διαμορφώθηκε στις 99,0 μονάδες. Η υποχώρηση του δείκτη στην Ευρωζώνη εκπορεύεται κυρίως από την επιδείνωση του κλίματος στην καταναλωτική εμπιστοσύνη (-1,1), στο Λιανικό εμπόριο (-0,9), στη Βιομηχανία (-0,6) και στις Υπηρεσίες (-0,5) και λιγότερο από την μικρή βελτίωση στις Κατασκευές (+1,3). Όσον αφορά στις πέντε μεγαλύτερες οικονομίες της Ευρωζώνης, ο δείκτης υποχώρησε πιο έντονα στην Ισπανία (-3,0), ενώ παρέμεινε σχεδόν αμετάβλητος στην Γερμανία (-0,2), στην Γαλλία (-0,1), στην Ιταλία (+0,1) και στην Ολλανδία (+0,2).

Στην ΕΕ, η υποχώρηση των προσδοκιών προκύπτει κυρίως ως αποτέλεσμα της σημαντικής εξασθένησης του δείκτη στην Πολωνία (-1,9) και της αντίστοιχης σχεδόν ενίσχυσης του δείκτη στο Ην. Βασίλειο (+1,8). Σε τομεακό επίπεδο, ο δείκτης στην Βιομηχανία παρέμεινε σχεδόν αμετάβλητος, επιδεινώθηκε ήπια στις Υπηρεσίες, στην καταναλωτική εμπιστοσύνη και εντονότερα στο Λιανικό εμπόριο, ενώ βελτιώθηκε ήπια στις Κατασκευές. Αντίστοιχα, οι προσδοκίες στην απασχόληση διέφεραν, καθώς ενισχύθηκαν στις Κατασκευές, όταν εξασθένησαν ήπια στο Λιανικό εμπόριο και εντονότερα στις Υπηρεσίες και την Βιομηχανία. Αναλυτικότερα:

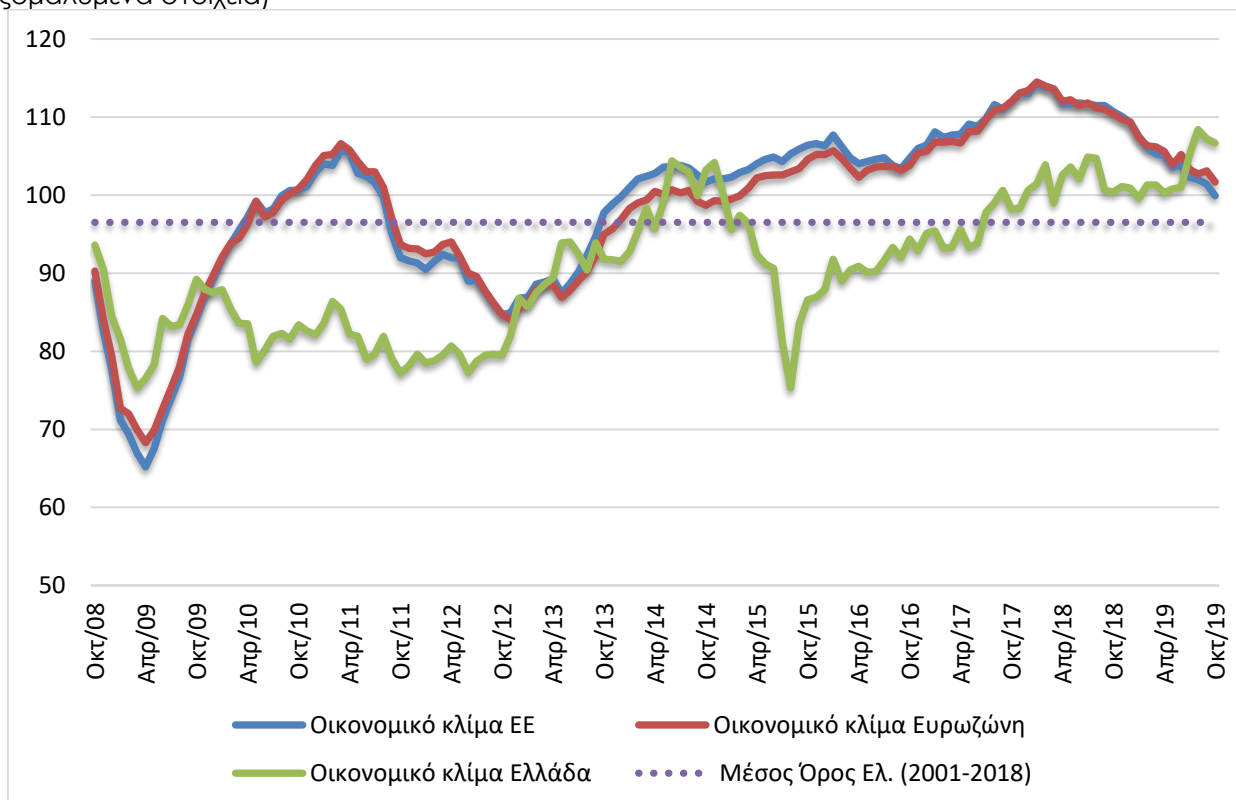
- Στη **Βιομηχανία**, οι δείκτες προσδοκιών διαμορφώθηκαν στις -9,7 και -9,5 μονάδες σε ΕΕ και Ευρωζώνη αντίστοιχα. Οι προσδοκίες για την εξέλιξη της παραγωγής μεταβάλλονται αρνητικά και στις δύο ζώνες, όπως και οι εκτιμήσεις για τα επίπεδα παραγγελιών και ζήτησης, ενώ τα εκτιμώμενα αποθέματα μειώνονται στην ΕΕ και παραμένουν αμετάβλητα στην Ευρωζώνη.
- Στις **Υπηρεσίες**, οι δείκτες προσδοκιών διαμορφώθηκαν στις +3,7 και +9,0 μονάδες σε ΕΕ και Ευρωζώνη αντίστοιχα. Οι εκτιμήσεις των επιχειρήσεων για την τρέχουσα δραστηριότητά τους μεταβάλλονται αρνητικά σε αμφότερες τις δύο ζώνες, όπως και οι εκτιμήσεις για την τρέχουσα ζήτηση αλλά και την βραχυπρόθεσμη εξέλιξή τους.
- Στο **Λιανικό Εμπόριο**, οι σχετικοί δείκτες διαμορφώθηκαν στις -3,5 και -0,7 μονάδες αντίστοιχα στην ΕΕ και την Ευρωζώνη. Οι εκτιμήσεις για την τρέχουσα επιχειρηματική δραστηριότητα εξασθενούν σε ΕΕ και Ευρωζώνη, ενώ οι εκτιμήσεις για τα αποθέματα κινούνται ανοδικά σε αμφότερες τις δύο ζώνες. Οι προβλέψεις για τις πωλήσεις τους επόμενους μήνες ενισχύονται στην ΕΕ και αποδυναμώνονται στην Ευρωζώνη.
- Στις **Κατασκευές**, ο δείκτης επιχειρηματικών προσδοκιών κινήθηκε στις +1,0 και +4,7 μονάδες στην ΕΕ και την Ευρωζώνη. Οι προβλέψεις για την απασχόληση ενισχύονται στην ΕΕ όπως και στην Ευρωζώνη, όπως αντίστοιχα και οι προβλέψεις για το επίπεδο των εργασιών.

**Πίνακας 1:** Δείκτες Οικονομικού Κλίματος (1990-2018=100, εποχικά εξομαλυμένα στοιχεία)<sup>1</sup>

Περιοχή	Ακραίες τιμές		Μέσος όρος									
	Min	Max	2001-2018	2012	2013	2014	2015	2016	2017	2018		
ΕΕ-28	65,3 (Μαρ. 2009)	116,8 (Μάιος 2000)	100,0	88,6	93,2	102,7	105,2	105,1	110,5	111,3		
Ευρωζώνη	68,3 (Μαρ. 2009)	118,0 (Μάιος 2000)	99,7	89,1	91,7	100,1	103,4	104,5	110,3	111,5		
Ελλάδα	75,3 (Μαρ. 2009)	120,5 (Ιουλ. 2000)	96,5	80,0	90,9	100,0	88,8	91,8	96,6	102,1		
Περιοχή	2018											
	Ι	Φ	Μ	Α	Μ	Ι	Ι	Α	Σ	Ο	Ν	Δ
ΕΕ-28	113,8	113,6	111,7	111,7	111,8	111,7	111,5	111,5	110,7	110,1	109,3	107,5
Ευρωζώνη	114,0	113,6	112,0	112,2	111,5	111,8	111,2	111,0	110,4	109,7	109,4	107,4
Ελλάδα	101,4	103,9	99,0	102,6	103,6	102,1	104,9	104,7	100,6	100,4	101,1	100,9
Περιοχή	2019											
	Ι	Φ	Μ	Α	Μ	Ι	Ι	Α	Σ	Ο	Ν	Δ
ΕΕ-28	106,1	105,3	105,1	103,6	103,8	102,3	102,0	101,4	100,0	99,0		
Ευρωζώνη	106,3	106,2	105,6	103,9	105,2	103,3	102,7	103,1	101,7	100,8		
Ελλάδα	99,6	101,3	101,3	100,3	100,8	101,0	105,3	108,4	107,2	106,7		

<sup>1</sup> Ο Δείκτης Οικονομικού Κλίματος είναι το σταθμισμένο άθροισμα των Δεικτών Επιχειρηματικών Προσδοκιών στη Βιομηχανία, τις Κατασκευές, το Λιανικό Εμπόριο, τις Υπηρεσίες και του Δείκτη Καταναλωτικής Εμπιστοσύνης.  
**Πηγή:** Ευρωπαϊκή Επιτροπή, DG Ecfín

**Διάγραμμα 1:** Δείκτες Οικονομικού Κλίματος Ε.Ε-28 και Ελλάδα (1990-2018=100, εποχικά εξομαλυμένα στοιχεία)



**Πηγή:** Ευρωπαϊκή Επιτροπή, DG Ecfín

- Ο **Δείκτης Καταναλωτικής Εμπιστοσύνης** διαμορφώνεται στις -7,3 και -7,6 μονάδες στην ΕΕ και την Ευρωζώνη αντίστοιχα. Οι *εκτιμήσεις των καταναλωτών για την οικονομική κατάσταση του νοικοκυριού τους τους τελευταίους 12 μήνες επιδεινώνονται σε αμφότερες τις δύο ζώνες, όπως*

αντίστοιχα και οι προβλέψεις τους για τη μελλοντική εξέλιξή του τους επόμενους 12 μήνες. Παράλληλα, οι προβλέψεις για τη γενική κατάσταση της οικονομίας αποδυναμώνονται και στις δύο ζώνες, ενώ οι προβλέψεις για κύριες αγορές τους επόμενους μήνες παραμένουν σχεδόν αμετάβλητες.

- Τέλος, ο δείκτης επιχειρηματικών προσδοκιών στις **Χρηματοοικονομικές Υπηρεσίες** (δεν περιλαμβάνεται στο δείκτη κλίματος) εξασθενεί ήπια στην ΕΕ (+8,8 από +12,9 ) και εντονότερα στην Ευρωζώνη (+4,1 μον. από +11,6). Οι εκτιμήσεις για την τρέχουσα κατάσταση των επιχειρήσεων επιδεινώνονται, όπως επίσης και οι εκτιμήσεις για την τρέχουσα πορεία της ζήτησης αλλά και τις προβλέψεις της ζήτησης στο επόμενο τρίμηνο.

**ΕΛΛΑΔΑ: Μικρή κάμψη του Δείκτη Οικονομικού Κλίματος τον Οκτώβριο**

**Μικρή κάμψη παρουσίασε ο Δείκτης Οικονομικού Κλίματος τον Οκτώβριο, στις 106,7 από 107,2 μονάδες τον Σεπτέμβριο.** Με εξαίρεση τη Βιομηχανία και τις Κατασκευές, οι υπόλοιποι επιχειρηματικοί τομείς, αλλά και η καταναλωτική εμπιστοσύνη διορθώνουν ελαφρά την έντονη ανοδική πορεία των τελευταίων μηνών, με μικρή αναδίπλωση των αντίστοιχων προσδοκιών. Ήταν αναμενόμενο η προεκλογική και μετεκλογική ευφορία να μετριαστεί σε κάποιο βαθμό, όμως ο δείκτης συνολικά κινείται ακόμα σε υψηλά επίπεδα, όταν μάλιστα ο αντίστοιχος δείκτης στο σύνολο της Ευρώπης υποχωρεί επί αρκετούς μήνες. Σε συνέχεια της προεκλογικής περιόδου, τα άμεσα μέτρα στήριξης νοικοκυριών και επιχειρήσεων, ιδίως μέσω της φορολογίας (κυρίως επιχειρήσεων, ελεύθερων επαγγελματιών και ακινήτων) και ενδεχομένως συντάξεων και κοινωνικών επιδομάτων τροφοδότησαν τις θετικές προσδοκίες κατόπιν των εκλογών. Πλέον, ο βαθμός υλοποίησης των προγραμματικών εξαγγελιών της κυβέρνησης και οι προτεραιότητες της οικονομικής πολιτικής θα καθορίσουν σε μεγάλο βαθμό εάν το οικονομικό κλίμα θα βελτιωθεί περαιτέρω ή όχι. Άλλωστε, στην πλευρά των νοικοκυριών, η ελάφρυνση των εισοδημάτων από μισθωτή εργασία εκτός των χαμηλότερων εισοδηματικών κατηγοριών είναι προς το παρόν μικρή. Στην πλευρά των επιχειρήσεων, σημαντική προϋπόθεση για τη συνέχιση αύξησης της απασχόλησης και την τόνωση των επενδύσεων και της παραγωγής αποτελεί ο εξορθολογισμός της επιβάρυνσης της εργασίας από το φορολογικό και το ασφαλιστικό σύστημα. όπου εκκρεμούν νέες παρεμβάσεις της οικονομικής πολιτικής. Φυσικά, στη διαμόρφωση των προσδοκιών κατά τους επόμενους μήνες θα παίξουν ρόλο, άμεσα ή έμμεσα, και εξελίξεις στο διεθνές περιβάλλον, όπου καταγράφεται σταδιακή επιβράδυνση της ανάπτυξης και δεν μπορούν να αποκλείονται αναταράξεις.

Αναλυτικότερα:

- στη **Βιομηχανία**, το αρνητικό ισοζύγιο των εκτιμήσεων για τις παραγγελίες και τη ζήτηση περιορίστηκε, όπως και ο δείκτης των εκτιμήσεων για τα αποθέματα ενώ οι προβλέψεις για την παραγωγή τους προσεχείς μήνες εξασθένησαν ήπια.
- στις **Κατασκευές**, οι αρνητικές προβλέψεις για το πρόγραμμα περιορίστηκαν, όπως επίσης και οι αρνητικές προβλέψεις για την απασχόληση.
- στο **Λιανικό Εμπόριο**, οι θετικές εκτιμήσεις για τις τρέχουσες πωλήσεις υποχωρούν αισθητά, οι προβλέψεις για τη βραχυπρόθεσμη εξέλιξή τους μεταβάλλονται οριακά, ενώ τα αποθέματα διογκώνονται.
- στις **Υπηρεσίες**, οι θετικές εκτιμήσεις για την τρέχουσα κατάσταση των επιχειρήσεων για υποχωρούν, ενώ οι αντίστοιχες την τρέχουσα ζήτηση υποχωρούν μεν, αλλά ηπιότερα, όπως και οι προβλέψεις για τη βραχυπρόθεσμη εξέλιξή της.
- στην **Καταναλωτική Εμπιστοσύνη**, οι προβλέψεις των νοικοκυριών για την οικονομική κατάσταση της χώρας αλλά και την οικονομική κατάσταση του νοικοκυριού τους υποχωρούν, ενώ βελτιώνεται και η πρόθεση για αποταμίευση, σε αντίθεση με τις προβλέψεις για την ανεργία.

**ΒΙΟΜΗΧΑΝΙΑ: Μικρή επιδείνωση επιχειρηματικών προσδοκιών, λόγω κυρίως απαισιόδοξων προβλέψεων για την παραγωγή τους προσεχείς μήνες**

Ο Δείκτης Επιχειρηματικών Προσδοκιών στη Βιομηχανία υποχώρησε ήπια τον Οκτώβριο, στις 105,3 (από 106,8 τον Σεπτέμβριο) μονάδες, επίπεδο ωστόσο υψηλότερο από το αντίστοιχο περυσινό (98,9 μον.). **Από τις βασικές μεταβλητές του δείκτη, το αρνητικό ισοζύγιο των εκτιμήσεων για τις παραγγελίες και τη ζήτηση υποχώρησε ήπια, το ισοζύγιο στις προβλέψεις για την παραγωγή τους προσεχείς μήνες μειώθηκε αισθητά, ενώ οι εκτιμήσεις για τα αποθέματα αποδυναμώθηκαν ελαφρώς.** Αναλυτικά:

α) Σε **επίπεδο παραγγελιών και τρέχουσας ζήτησης**, ο αρνητικός δείκτης διαμορφώθηκε τον Οκτώβριο στις -7 μονάδες (από -9 μον. τον Σεπτέμβριο), με το 22% (από 23%) των επιχειρήσεων να δηλώνουν χαμηλές για την εποχή παραγγελίες και το 15% σταθερά να αναφέρει το αντίθετο.

β) Στις **προβλέψεις για την εξέλιξη της παραγωγής τους προσεχείς 3-4 μήνες**, το σχετικό ισοζύγιο υποχώρησε κατά 8 μονάδες και διαμορφώθηκε στις +21, με το 30% (από 38%) των επιχειρήσεων να προβλέπει άνοδο της παραγωγής του το επόμενο τρίμηνο και το 9% σταθερά μείωσή της.

γ) Στα **αποθέματα έτοιμων προϊόντων**, το σχετικό ισοζύγιο αποδυναμώθηκε περαιτέρω κατά 2 μονάδες έναντι του Σεπτεμβρίου, στις +9 μονάδες, με το 15% (από 18%) των επιχειρήσεων να αναφέρει υψηλά για την εποχή αποθέματα και το 6% (από 7%) να δηλώνει το αντίθετο.

δ) Στους δείκτες **εξαγωγικής δραστηριότητας** καταγράφηκαν τον Οκτώβριο μικτές τάσεις: οι **εκτιμήσεις για τις εξαγωγές κατά το τελευταίο τρίμηνο** ενισχύθηκαν αισθητά στις +11 μονάδες (από +1 τον Σεπτέμβριο), ενώ οι αρνητικές **εκτιμήσεις για τις παραγγελίες και τη ζήτηση εξωτερικού** ήταν αμετάβλητες, στις -8 μονάδες, ενώ οι **προβλέψεις για εξαγωγές τους προσεχείς μήνες** υποχώρησαν ήπια (+20 από +25 μον. ο δείκτης).

ε) Οι **θετικές προβλέψεις για τις πωλήσεις τους προσεχείς μήνες** εξασθένησαν τον Οκτώβριο (στις +29 από +36 μον. το ισοζύγιο), με το 35% (από 44%) των επιχειρήσεων να αναμένει άνοδο το προσεχές χρονικό διάστημα και το 6% (από 8%) μείωσή τους. Ο δείκτης **εκτιμήσεων για τις τρέχουσες πωλήσεις** κινήθηκε έντονα ανοδικά, στις +20 (από +8) μονάδες, με το 34% (από 27%) των ερωτηθέντων να εκτιμά άνοδό τους.

στ) Οι **μήνες εξασφαλισμένης παραγωγής** ενισχύθηκαν στους 5,5 μήνες, με το **ποσοστό χρησιμοποίησης εργοστασιακού δυναμικού** να αυξάνεται ήπια, στο 71,9% (από 70,6%).

ζ) Ο αρνητικός δείκτης στις **προβλέψεις για την απασχόληση** βελτιώθηκε ήπια και διαμορφώθηκε στις -10 μονάδες (από -13 μονάδες), με το ποσοστό των επιχειρήσεων που προβλέπει άνοδο απασχόλησης το προσεχές τρίμηνο να διαμορφώνεται στο 13% (από 8%) και το 23% (από 22%) να αναμένει υποχώρηση.

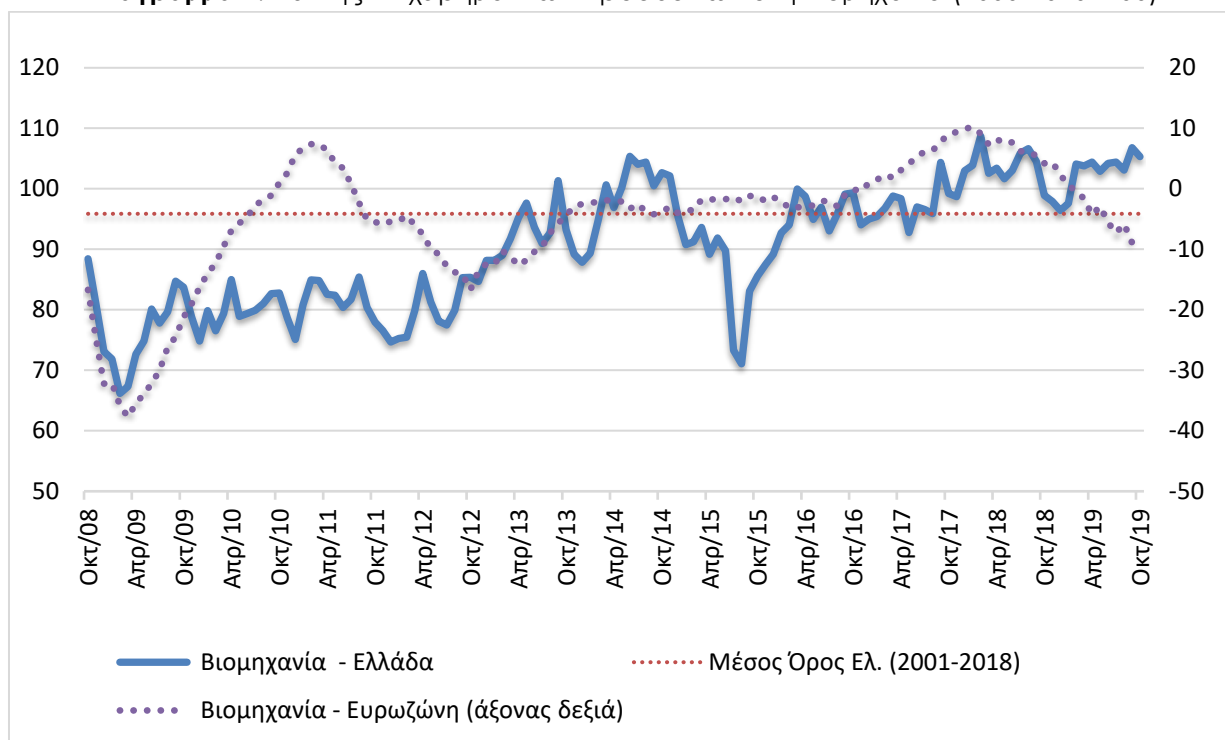
η) Το ισοζύγιο στις **προβλέψεις για τις μεταβολές των τιμών** διαμορφώθηκε στις -2 (από -3) μονάδες, με το 85% (από 91%) των επιχειρήσεων να μην αναμένει μεταβολές τους το επόμενο τρίμηνο και το 6% (από 3%) να αναμένει άνοδο.

**Πίνακας 2:** Δείκτης Επιχειρηματικών Προσδοκιών στη Βιομηχανία

Τομέας	Ακραίες τιμές				Μέσος όρος						
	Min	Max	2001-2018	2013	2014	2015	2016	2017	2018		
<b>Βιομηχανία (2000-2010=100)</b>	66,2 (Φ. 2009)	117,6 (Μάρ. 2000)	95,9	92,6	99,7	86,3	96,1	98,1	102,8		
<b>2018</b>											
<b>I</b>	<b>Φ</b>	<b>M</b>	<b>A</b>	<b>M</b>	<b>I</b>	<b>I</b>	<b>A</b>	<b>Σ</b>	<b>O</b>	<b>N</b>	<b>Δ</b>
103,9	108,7	102,6	103,4	101,7	103,1	105,9	106,6	104,5	98,9	97,9	96,4
<b>2019</b>											
<b>I</b>	<b>Φ</b>	<b>M</b>	<b>A</b>	<b>M</b>	<b>I</b>	<b>I</b>	<b>A</b>	<b>Σ</b>	<b>O</b>	<b>N</b>	<b>Δ</b>
97,6	104,1	103,8	104,4	102,9	104,2	104,4	103,1	106,8	105,3		

**Σημείωση:** Ο δείκτης επιχειρηματικών προσδοκιών υπολογίζεται με βάση τις προβλέψεις παραγωγής, τις εκτιμήσεις για το ύψος των αποθεμάτων και τις εκτιμήσεις για τις παραγγελίες και τη ζήτηση. **Πηγή:** IOBE

**Διάγραμμα 2:** Δείκτης Επιχειρηματικών Προσδοκιών στη Βιομηχανία (2000-2010=100)



**Πηγή:** IOBE, DG Ecfín. Ο δείκτης για την Ευρωζώνη είναι υπό μορφή ισοζυγίου και αντλείται από την DG Ecfín

ι) Ως προς τους **λόγους που παρεμποδίζουν την παραγωγική δραστηριότητα**, το 50% των επιχειρήσεων θεωρεί ότι η επιχειρηματική λειτουργία του είναι απρόσκοπτη, ενώ από τις υπόλοιπες, ένα 25% δηλώνει ως σημαντικότερο εμπόδιο την ανεπάρκεια ζήτησης και το 13% την κεφαλαιακή ανεπάρκεια.

κ) Στο τριμηνιαίο ερώτημα σχετικά με την **ανταγωνιστική θέση των επιχειρήσεων** στις αγορές στις οποίες δραστηριοποιούνται, οι εκτιμήσεις των ερωτηθέντων δεν μεταβάλλονται έναντι του προηγούμενου τριμήνου ως προς την εγχώρια αγορά (σταθερά στις +18 μον. ο δείκτης), ενώ αυξάνονται οριακά στην αγορά της ΕΕ (+11 από +10 μον. ο δείκτης) και στις λοιπές αγορές (+10 από +9 μον. το ισοζύγιο).

λ) Τέλος, στο τριμηνιαίο ερώτημα σχετικά με τις **προβλέψεις των επιχειρήσεων για τον προορισμό των εξαγωγών τους τους προσεχείς μήνες**, καταγράφεται περαιτέρω επιδείνωση στους σχετικούς δείκτες σε σχέση με τη μέτρηση Οκτωβρίου προς την ΕΕ (+10 από +16 μον.), ενώ αντίθετα, προς



τις Βαλκανικές αλλά και τις λοιπές χώρες καταγράφεται βελτίωση (+13 από +2 μον. και +18 από +17 μον αντίστοιχα).

Σε επίπεδο βασικών τομέων, η τάση των προσδοκιών στα **Καταναλωτικά αγαθά** ήταν ανοδική, με το σχετικό δείκτη να διαμορφώνεται στις 109,0 (από 106,0) μονάδες. Σημειώθηκε ήπια αύξηση στις παραγγελίες και τη ζήτηση, ενώ παράλληλα τα αποθέματα περιορίστηκαν, με τις εκτιμήσεις για την παραγωγή τους προσεχείς 3-4 μήνες να ενισχύονται οριακά. Στα **Κεφαλαιουχικά αγαθά**, ο δείκτης περιορίστηκε στις 110,3 (από 114,0) μονάδες. Η υποχώρηση προήλθε από την έντονη υποχώρηση στην παραγωγή τους 3-4 προσεχείς μήνες, καθώς και από τη μείωση στις παραγγελίες και τη ζήτηση, ενώ τα αποθέματα ήταν αμετάβλητα. Τέλος, έντονη εξασθένιση παρουσίασε ο δείκτης στα **Ενδιάμεσα αγαθά**, στις 100,8 (από 106,4) μονάδες, καθώς η κάμψη των προβλέψεων για την παραγωγή τους 3-4 ερχόμενους μήνες, δεν περιορίστηκε από τις τάσεις στα αποθέματα και τις παραγγελίες και τη ζήτηση τα οποία παρέμειναν αμετάβλητα τον Οκτώβριο.

#### **ΚΑΤΑΣΚΕΥΕΣ: Ενίσχυση επιχειρηματικών προσδοκιών, εκπορευόμενη κυρίως από τις Ιδιωτικές Κατασκευές**

Ο Δείκτης Επιχειρηματικών Προσδοκιών στις Κατασκευές ενισχύθηκε έντονα τον Οκτώβριο, στις 60,7 (από 50,8) μονάδες, επίπεδο οριακά υψηλότερο από το αντίστοιχο περυσινό (58,4 μονάδες). **Στους επιμέρους κλάδους, η τάση είναι έντονα ανοδική στις Ιδιωτικές Κατασκευές, ενώ στα Δημόσια Έργα η τάση μεν είναι ανοδική, όμως η αύξηση είναι οριακή. Από τις βασικές μεταβλητές του δείκτη, οι προβλέψεις για το πρόγραμμα εργασιών των επιχειρήσεων ενισχύθηκαν, όπως και οι προβλέψεις για την απασχόληση.** Αναλυτικά, ο αρνητικός δείκτης των -66 μονάδων στις προβλέψεις για το πρόγραμμα εργασιών των επιχειρήσεων κέρδισε 8 μονάδες και διαμορφώθηκε στις -58, με το 68% (από 78%) των επιχειρήσεων να διατυπώνει απαισιοδοξία για το επίπεδο των εργασιών του το επόμενο τρίμηνο ενώ μόλις το 10% (από 12%) δήλωσε το αντίθετο. Στις προβλέψεις για την απασχόληση, ο σχετικός δείκτης ενισχύθηκε αισθητά, στις -37 μονάδες (από -46 μον.), με το 53% των ερωτηθέντων να προβλέπει εκ νέου μείωση θέσεων εργασίας στον τομέα και ένα 17% (από 7%) άνοδο. Από τα υπόλοιπα στοιχεία δραστηριότητας, ο αρνητικός δείκτης των -23 μονάδων στις εκτιμήσεις για την τρέχουσα πορεία εργασιών των επιχειρήσεων περιορίζεται αισθητά στις -11 μονάδες, ενώ οι μήνες εξασφαλισμένης δραστηριότητας ουσιαστικά δεν μεταβλήθηκαν (8 από 8,1). Στο πεδίο των τιμών, οι αποπληθωριστικές προσδοκίες ενισχύθηκαν (-15 από -8 μον. ο δείκτης). Τέλος, το 11% (από 6%) από τις ερωτηθείσες επιχειρήσεις αναφέρει απρόσκοπτη επιχειρηματική λειτουργία. Από τις υπόλοιπες, το 16% επισημαίνει τη χαμηλή ζήτηση, το 48% την ανεπαρκή χρηματοδότηση και ένα 20% λοιπούς συγκυριακούς παράγοντες ως τα βασικότερα εμπόδια στη λειτουργία του.

Αναλυτικά στους επιμέρους κλάδους:

Έντονη ενίσχυση παρουσίασε τον Οκτώβριο ο δείκτης επιχειρηματικών προσδοκιών στις **Ιδιωτικές Κατασκευές**, στις 81,0 (από 59,8) μονάδες, επίπεδο ήπια υψηλότερο του αντίστοιχου πριν ένα έτος (78,2 μον.). Ο δείκτης πρόβλεψης για το επίπεδο προγραμματισμένων εργασιών κινήθηκε ανοδικά και διαμορφώθηκε στις -22 (από -31) μονάδες, ενώ παράλληλα, οι αρνητικές προβλέψεις για την απασχόληση του κλάδου κινήθηκαν κατακόρυφα ανοδικά (στις -31 από -61 μον. ο δείκτης). Από τα υπόλοιπα στοιχεία δραστηριότητας, οι εκτιμήσεις για την τρέχουσα πορεία εργασιών των επιχειρήσεων κινήθηκαν ανοδικά (+19 από +5 μον. ο δείκτης), όπως και οι μήνες εξασφαλισμένης δραστηριότητας που ενισχύθηκαν αισθητά (7,3 από 5,6). Ως προς τις τιμές, αυτές παρέμειναν ισοσκελισμένες για δεύτερο συνεχόμενο μήνα. Τέλος, διευρύνθηκε στο 13% (από 8%) το ποσοστό των επιχειρήσεων που δεν αναφέρουν προσκόμματα στη λειτουργία τους. Από τις υπόλοιπες, το

31% δηλώνει την ανεπάρκεια χρηματοδότησης και το 16% τη χαμηλή ζήτηση ως το βασικότερο λειτουργικό του πρόβλημα, ενώ το 29% να αναφέρει ως αιτία λοιπούς παράγοντες.

Ανοδο παρουσίασε τον Οκτώβριο σε σχέση με τον Σεπτέμβριο ο δείκτης επιχειρηματικών προσδοκιών και στις **Κατασκευές Δημοσίων Έργων**, σαφώς ηπιότερη από ότι στις Ιδιωτικές Κατασκευές. Διαμορφώθηκε στις 44,8 (από 43,4) μονάδες, χαμηλότερα και από την αντίστοιχη περυσινή τιμή του (52 μον.). Ως προς το πρόγραμμα εργασιών του κλάδου, ο δείκτης των -91 μονάδων τον Σεπτέμβριο βελτιώθηκε ήπια (-83 μονάδες), ενώ στις προβλέψεις για την απασχόληση, το σχετικό ισοζύγιο αποδυναμώθηκε στις -41 (από -36) μονάδες. Από τις επιχειρήσεις του κλάδου, το 56% (από 42%) αναμένει λιγότερες θέσεις απασχόλησης, με το 15% (από 6%) να προβλέπει αύξησή τους. Ανοδικά κινήθηκε ο δείκτης εκτιμήσεων για το επίπεδο των τρεχουσών εργασιών, κατά 9 μονάδες, στις -33. Αντίθετα, το αρνητικό ισοζύγιο των τιμών υποχώρησε 13 μονάδες, στις -26 μονάδες. Τέλος, το ποσοστό των ερωτηθέντων που δηλώνει απρόσκοπτη επιχειρηματική λειτουργία ενισχύθηκε στο 10% (από 4%), με το 16% να αναφέρει τη χαμηλή ζήτηση, το 60% την περιορισμένη χρηματοδότηση και το 13% άλλους παράγοντες ως τα κυριότερα επιχειρηματικά του προσκόμματα.

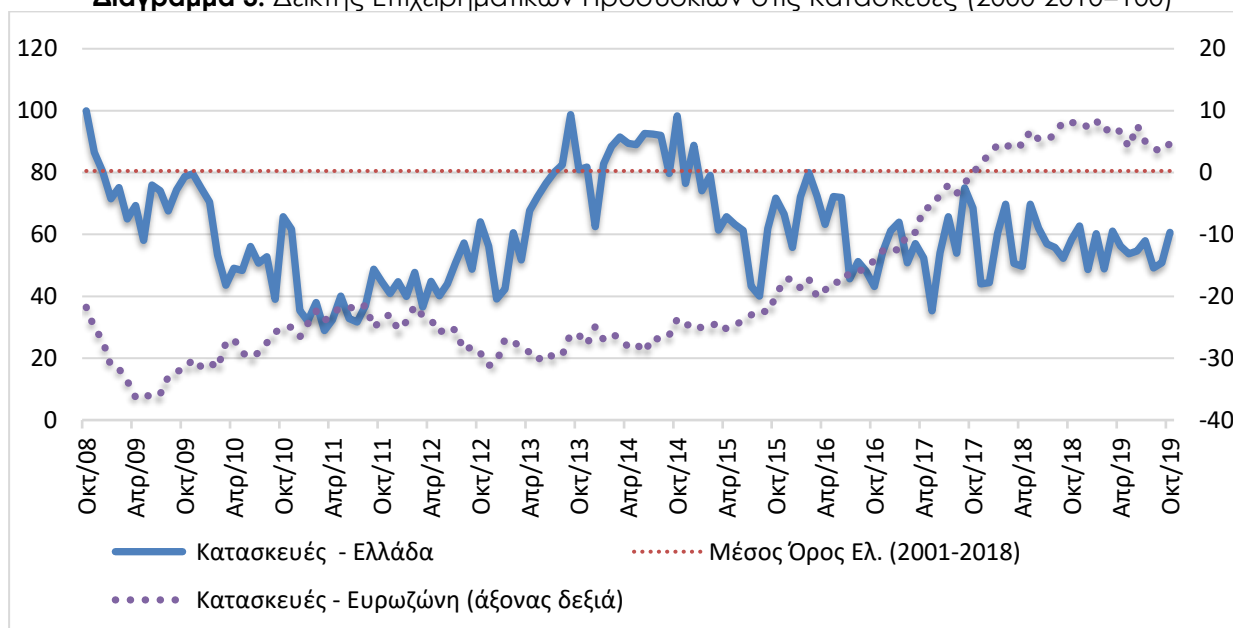
**Πίνακας 3:** Δείκτης Επιχειρηματικών Προσδοκιών στις Κατασκευές

Τομέας		Ακραίες τιμές			Μέσος όρος						
Κατασκευές (2000-2010=100)		Min	Max	2001-2018	2013	2014	2015	2016	2017	2018	
		28,9 (Μάρ. 2011)	155,7 (Μάρ. 2000)	80,5	71,5	88,4	62,0	61,3	55,4	58,1	
2018											
Ι	Φ	Μ	Α	Μ	Ι	Ι	Α	Σ	Ο	Ν	Δ
60,5	69,7	50,6	49,7	69,8	62,0	56,9	55,7	52,3	58,4	62,7	48,6
2019											
Ι	Φ	Μ	Α	Μ	Ι	Ι	Α	Σ	Ο	Ν	Δ
60,2	48,9	61,1	56,2	53,7	54,6	58,0	49,2	50,8	60,7		

**Σημείωση:** Ο δείκτης επιχειρηματικών προσδοκιών υπολογίζεται με βάση τις εκτιμήσεις για το πρόγραμμα των εργασιών και τις προβλέψεις για την απασχόληση.

**Πηγή:** IOBE

**Διάγραμμα 3:** Δείκτης Επιχειρηματικών Προσδοκιών στις Κατασκευές (2000-2010=100)



**Πηγή:** IOBE, DG Ecfín. Ο δείκτης για την Ευρωζώνη είναι υπό μορφή ισοζυγίου και αντλείται από την DG Ecfín

**ΛΙΑΝΙΚΟ ΕΜΠΟΡΙΟ: Αισθητή επιδείνωση στις επιχειρηματικές προσδοκίες, λόγω έντονης εξασθένησης των πωλήσεων**

Ο δείκτης επιχειρηματικών προσδοκιών στο **Λιανικό Εμπόριο** περιορίστηκε σημαντικά τον Οκτώβριο, κινούμενος στις 119,9 (από 126,5) μονάδες, πολύ υψηλότερα ωστόσο από την αντίστοιχη περυσινή επίδοση (107,7). **Από τις κύριες μεταβλητές του δείκτη, οι θετικές εκτιμήσεις για τις τρέχουσες πωλήσεις εξασθενούν, αν και οι προβλέψεις για τη βραχυπρόθεσμη εξέλιξη τους παραμένουν πολύ αισιόδοξες, ενώ τα αποθέματα διογκώνονται.** Αναλυτικά, οι εκτιμήσεις των επιχειρήσεων για τις τρέχουσες πωλήσεις τους κινούνται έντονα πτωτικά, με τον σχετικό δείκτη να διαμορφώνεται στις +38 (από +51) μονάδες, καθώς το 56% (από 64%) των επιχειρήσεων δηλώνουν αυξημένες πωλήσεις, έναντι ενός 17% (από μόλις 12%) που αναφέρει το αντίθετο. Αντίθετα, οι αντίστοιχες προβλέψεις για την εξέλιξη των πωλήσεων στο επόμενο τρίμηνο παραμένουν ιδιαίτερα αισιόδοξες (στις +51 μον. από +50 το σχετικό ισοζύγιο), με τις παραγγελίες προς προμηθευτές να σημειώνουν επίσης μικρή ενίσχυση (+29 μονάδες από +22). Ωστόσο, τα αποθέματα αυξάνονται και διαμορφώνονται στις +7 (από -3 μονάδες), ενώ υποχωρούν ελαφρώς και οι θετικές προβλέψεις για την απασχόληση (+16 από +26 μον.). Τέλος, ως προς τις τιμές, η πλειονότητα των επιχειρήσεων (92%) αναμένει σταθερότητα, με το σχετικό ισοζύγιο από ισοσκελισμένο να διαμορφώνεται στις +3 μονάδες.

Οι εξελίξεις στους επιμέρους κλάδους του Λιανικού εμπορίου είναι έντονα πτωτικές, με εξαίρεση τον κλάδο Ειδών οικιακού εξοπλισμού και τα Πολυκαταστήματα όπου παρατηρείται μικρή ενίσχυση. Αναλυτικά:

Ο δείκτης επιχειρηματικών προσδοκιών στα **Τρόφιμα – Ποτά – Καπνός** εξασθένησε αισθητά τον Οκτώβριο και διαμορφώθηκε στις 111,6 (από 119,6) μονάδες, κινούμενος ωστόσο σε πολύ υψηλότερη επίδοση σε σχέση με την αντίστοιχη περυσινή (91,2 μον.). Οι εκτιμήσεις για τις τρέχουσες πωλήσεις υποχωρούν ήπια στις +43 μονάδες (από +55), ενώ το ίδιο μεταβάλλονται και οι προσδοκίες στις πωλήσεις της επόμενης περιόδου (στις +43 μον. το σχετικό ισοζύγιο από +55). Στις εκτιμήσεις για τα αποθέματα, ο αρνητικός δείκτης υποχωρεί στις -11 (από -15) μονάδες, ενώ έντονα ανοδικά κινούνται οι παραγγελίες προς προμηθευτές (+55 από +27 μον.). Εξασθενημένες είναι οι προβλέψεις για την εξέλιξη της απασχόλησης (+23 μον. ο δείκτης από +31), ενώ παράλληλα η έντονη ανοδική τάση στις τιμές του προηγούμενου μήνα περιορίζεται (+11 από +14 μον. ο δείκτης).

Έντονα πτωτικά κινείται ο δείκτης επιχειρηματικών προσδοκιών στα **Υφάσματα – Ένδυση – Υπόδηση**, φθάνοντας στις 67,6 (από 93,0) μονάδες, κινούμενος παράλληλα σε χαμηλότερα επίπεδα από τα αντίστοιχα του προηγούμενου έτους (78,5 μον.). Από τα βασικά στοιχεία δραστηριότητας, σταθερά αρνητικές είναι εκτιμήσεις για τις τρέχουσες πωλήσεις οι οποίες παραμένουν στις -55 μονάδες. Παράλληλα, αλλάζουν τάση οι θετικές προβλέψεις για τη βραχυπρόθεσμη πορεία τους και κινούνται έντονα αρνητικά (-21 μον. ο δείκτης από +22). Στα αποθέματα ο σχετικός δείκτης ενισχύεται αισθητά στις +14 μονάδες (από -22 μον.), ενώ και οι αρνητικές προβλέψεις σχετικά με τις παραγγελίες προς προμηθευτές ενισχύονται (-42 από -22 μονάδες το σχετικό ισοζύγιο). Σημαντική υποχώρηση καταγράφεται στις προσδοκίες για την απασχόληση, όπου ο ισοσκελισμένος δείκτης διαμορφώνεται στις -37 μονάδες, ενώ στις τιμές, ο σχετικός δείκτης υποδηλώνει σταθερότητα τιμών.

Τον Οκτώβριο, οι επιχειρηματικές προσδοκίες στα **Είδη Οικιακού Εξοπλισμού** κινούνται έντονα ανοδικά, με το σχετικό δείκτη να διαμορφώνεται στις 95,6 (από 76,7) μονάδες, υψηλότερα σε σύγκριση με την αντίστοιχη περίοδο του 2018 (90,6 μον.). Το ισοζύγιο για τις τρέχουσες πωλήσεις αλλάζει τάση και γίνεται θετικό στις +12 μονάδες (από -15), ενώ αντίστοιχα βελτιώνονται και οι προβλέψεις για τις πωλήσεις της επόμενης περιόδου (+20 από -6 μον. ο δείκτης). Παράλληλα, ο δείκτης αποθεμάτων περιορίζεται στις +17 μονάδες (από +27), ενώ στις προβλέψεις παραγγελιών προς προμηθευτές, το αρνητικό ισοζύγιο ενισχύεται αισθητά στις +15 μονάδες (από -6). Ωστόσο, οι προβλέψεις για την απασχόληση υποχωρούν, χάνοντας 6 μονάδες (+12 από +18 μονάδες το σχετικό ισοζύγιο), ενώ στις τιμές, ο σχετικός δείκτης υποχωρεί κατά 2 μονάδες, στις -13 μονάδες.

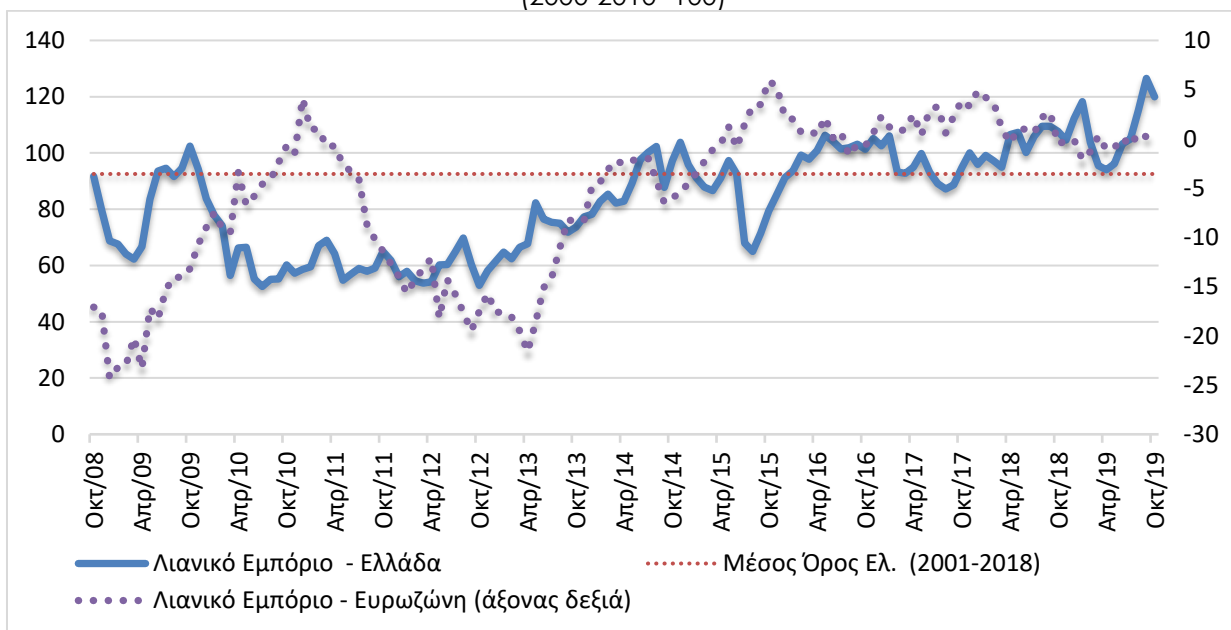
**Πίνακας 4:** Δείκτης Επιχειρηματικών Προσδοκιών στο Λιανικό Εμπόριο

Τομέας	Ακραίες τιμές				Μέσος όρος						
	Min	Max	2001-2018	2013	2014	2015	2016	2017	2018		
<b>Λιανικό Εμπόριο (2000-2010=100)</b>	52.6 (Ιουλ. 2010)	128.7 (Μάιος 2007)	92,5	72,6	92,3	83,9	101,4	94,6	104,5		
<b>2018</b>											
<b>I</b>	<b>Φ</b>	<b>M</b>	<b>A</b>	<b>M</b>	<b>I</b>	<b>I</b>	<b>A</b>	<b>Σ</b>	<b>O</b>	<b>N</b>	<b>Δ</b>
99,1	97,2	94,9	106,5	107,3	100,1	105,8	109,5	109,5	107,7	104,6	112,2
<b>2019</b>											
<b>I</b>	<b>Φ</b>	<b>M</b>	<b>A</b>	<b>M</b>	<b>I</b>	<b>I</b>	<b>A</b>	<b>Σ</b>	<b>O</b>	<b>N</b>	<b>Δ</b>
118,3	103,7	95,5	94,0	96,2	103,2	104,9	115,2	126,5	119,9		

**Σημείωση:** Ο δείκτης επιχειρηματικών προσδοκιών υπολογίζεται με βάση τις εκτιμήσεις και τις προβλέψεις για τις πωλήσεις και τις εκτιμήσεις για το ύψος των αποθεμάτων.

**Πηγή:** IOBE

**Διάγραμμα 4:** Δείκτης Επιχειρηματικών Προσδοκιών στο Λιανικό Εμπόριο (2000-2010=100)



**Πηγή:** IOBE, DG Ecfín. Ο δείκτης για την Ευρωζώνη είναι υπό μορφή ισοζυγίου και αντλείται από την DG Ecfín

Πτωτικά κινούνται τον Οκτώβριο οι επιχειρηματικές προσδοκίες στα **Οχήματα – Ανταλλακτικά**, στις 138,4 (από 148,6) μονάδες, επίπεδο αρκετά χαμηλότερο του αντίστοιχου περσινού (149,2 μον.). Το έντονα θετικό ισοζύγιο στις τρέχουσες πωλήσεις του κλάδου χάνει έδαφος και διαμορφώνεται στις +47 (από +67) μονάδες, ενώ ήπια πτωτικά κινείται και ο δείκτης των προβλέψεων για τις πωλήσεις της επόμενης περιόδου, χάνοντας 3 μονάδες (+49 από +52 μον.). Τα αποθέματα, κινούνται προς τα κανονικά για την εποχή επίπεδα (στις -1 μονάδες από -7), ενώ οι προβλέψεις για την

απασχόληση παραμένουν θετικές και ενισχύονται ήπια (+11 μονάδες από +8 το σχετικό ισοζύγιο). Στις παραγγελίες προς προμηθευτές, σημειώνεται οριακή βελτίωση στο σχετικό ισοζύγιο (+32 από +30 μον. το ισοζύγιο), ενώ τέλος, στις προβλέψεις των τιμών, η ανοδική τάση των τιμών ενισχύεται (στις +8 από +5 μονάδες ο δείκτης).

Οι επιχειρηματικές προσδοκίες στα **Πολυκαταστήματα** κινούνται οριακά ανοδικά, με τον δείκτη να διαμορφώνεται στις 139,8 (από 137,2) μονάδες, επίδοση αισθητά υψηλότερη σε σχέση με πέρυσι (94,3 μον.). Από τα επιμέρους στοιχεία, οι έντονα θετικές τρέχουσες πωλήσεις ενισχύονται περαιτέρω (στις +94 μον. το σχετικό ισοζύγιο από +93), ενώ βελτιώνεται και το ισοζύγιο με τις προβλέψεις για τις πωλήσεις της επόμενης περιόδου (+96 από +88 μον.). Τα αποθέματα παραμένουν αμετάβλητα στις -1 μονάδα, ενώ το ισοζύγιο των +29 μονάδων στις προβλέψεις για τις παραγγελίες προς προμηθευτές ενισχύεται έντονα στις +71 μονάδες. Στις προβλέψεις για την απασχόληση, το ισοζύγιο των +54 μονάδων υποχωρεί και διαμορφώνεται στις +19 μον., ενώ αντίθετα στις τιμές, αναμένεται σταθερότητα.

#### **ΥΠΗΡΕΣΙΕΣ: Μικρή υποχώρηση των επιχειρηματικών προσδοκιών, κυρίως λόγω ηπιότερων εκτιμήσεων για την τρέχουσα κατάσταση**

Ο Δείκτης Επιχειρηματικών Προσδοκιών στις **Υπηρεσίες** κινείται πτωτικά τον Οκτώβριο, στις 101,4 (από 105,2) μονάδες, σε υψηλότερα ωστόσο επίπεδα από την αντίστοιχη περυσινή επίδοση (99,9 μονάδες). **Από τις επιμέρους μεταβλητές του δείκτη, τόσο οι εκτιμήσεις για την τρέχουσα κατάσταση και την τρέχουσα ζήτηση των επιχειρήσεων, όσο και οι προβλέψεις για τη βραχυπρόθεσμη εξέλιξή τους εξασθενούν.** Αναλυτικότερα, ο δείκτης των εκτιμήσεων για την τρέχουσα κατάσταση των επιχειρήσεων διαμορφώνεται στις +22 μονάδες (από +28), ενώ οι θετικές εκτιμήσεις για την τρέχουσα ζήτηση αποδυναμώνονται επίσης (+16 από +18 μον. ο δείκτης). Παράλληλα, ο δείκτης στις προβλέψεις για τη ζήτηση του επόμενου τριμήνου εξασθενεί ελαφρώς (+17 από +22 μον. το σχετικό ισοζύγιο), ενώ ελαφρώς πτωτικά κινούνται και οι θετικές προβλέψεις για την απασχόληση (+10 από +12 μον. ο σχετικός δείκτης). Στις τιμές, το σχετικό ισοζύγιο χάνει 1 μονάδα και διαμορφώνεται στις -1 μονάδες. Γενικά σχεδόν μια στις τρεις επιχειρήσεις (33%) δηλώνει απρόσκοπτη επιχειρηματική λειτουργία. Από τις υπόλοιπες, το 30% επισημαίνει την ανεπάρκεια ζήτησης ως βασικότερο εμπόδιο στη λειτουργία του, το 18% την ανεπάρκεια κεφαλαίων κίνησης και το 14% την τρέχουσα οικονομική συγκυρία (κεφαλαιακοί έλεγχοι, καθυστέρηση εισπράξεων Δημοσίου, υψηλή φορολογία κ.α.).

Σε επίπεδο βασικών κλάδων των Υπηρεσιών η εικόνα είναι η ακόλουθη:

Ο δείκτης επιχειρηματικών προσδοκιών στα **Ξενοδοχεία – Εστιατόρια – Τουριστικά Πρακτορεία** με την ολοκλήρωση της θερινής περιόδου μειώνεται στις 100,3 (από 108,3) μονάδες, επίπεδο αισθητά όμως χαμηλότερο του αντίστοιχου περυσινού (111,4 μον.). Οι εκτιμήσεις για την πορεία της τρέχουσας κατάστασης των επιχειρήσεων υποχωρούν αισθητά (+18 από +28 μονάδες ο δείκτης), ενώ ηπιότερα αλλά επίσης αρνητικά κινούνται οι εκτιμήσεις για την τρέχουσα ζήτηση και διαμορφώνονται στις +5 μονάδες (από +13 μονάδες). Παράλληλα, οι αρνητικές προβλέψεις για τη βραχυπρόθεσμη ζήτηση ενισχύονται και διαμορφώνονται στις --13 από -5 μον. το ισοζύγιο, όπως και εκείνες για την απασχόληση του κλάδου (+10 από +19 μον. το ισοζύγιο). Ο δείκτης των τιμών διαμορφώνεται στις -20 μονάδες (από --13), ενώ μια στις τρεις σχεδόν επιχειρήσεις αναφέρει απρόσκοπτη επιχειρηματική λειτουργία, με ένα 34% να κρίνει ως βασικό λειτουργικό εμπόδιο την

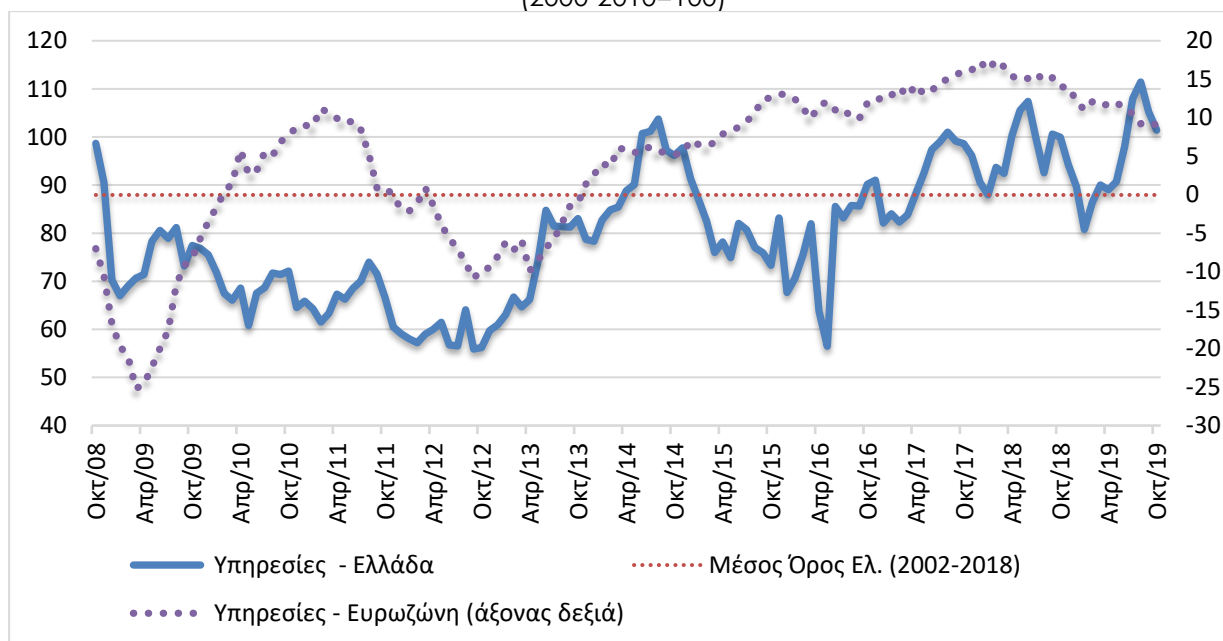
ανεπάρκεια ζήτησης, το 8% την ανεπάρκεια κεφαλαίων κίνησης και το 20 % την τρέχουσα οικονομική συγκυρία.

**Πίνακας 5:** Δείκτης Επιχειρηματικών Προσδοκιών στις Υπηρεσίες

Τομέας		Ακραίες τιμές			Μέσος όρος							
		Min	Max	2001-2018	2013	2014	2015	2016	2017	2018		
Υπηρεσίες (2000-2010=100)		55.9 (Σ. 2012)	140.2 (Ιουλ. 2000)	88,4	75,3	93,3	78,2	79,3	92,7	97,0		
<b>2018</b>												
I	Φ	M	A	M	I	I	A	Σ	Ο	N	Δ	
88,0	93,7	92,4	100,3	105,5	107,4	99,7	92,6	100,6	99,9	94,2	89,7	
<b>2019</b>												
I	Φ	M	A	M	I	I	A	Σ	Ο	N	Δ	
80,8	86,4	90,0	89,0	90,7	98,1	108,0	111,4	105,2	101,4			

**Σημειώσεις:** Ο δείκτης επιχειρηματικών προσδοκιών υπολογίζεται με βάση την κατάσταση της επιχείρησης, καθώς και τις εκτιμήσεις και τις προβλέψεις για την πορεία της ζήτησης. **Πηγή:** IOBE

**Διάγραμμα 5:** Δείκτης Επιχειρηματικών Προσδοκιών στις Υπηρεσίες (2000-2010=100)



**Πηγή:** IOBE, DG Ecfín. Ο δείκτης για την Ευρωζώνη είναι υπό μορφή ισοζυγίου και αντλείται από την DG Ecfín

Πτωτικά κινείται ο δείκτης προσδοκιών στους **Ενδιάμεσους Χρηματοπιστωτικούς Οργανισμούς** (χωρίς Τράπεζες), στις 129,0 (από 136,7) μονάδες, σε υψηλότερα επίπεδα όμως από τα αντίστοιχα περυσινά (101,9 μον.). Οι εκτιμήσεις για την τρέχουσα κατάσταση των επιχειρήσεων υποχωρούν αισθητά, όπως επίσης και οι εκτιμήσεις της τρέχουσας ζήτησης (+37 από +50 μον. το σχετικό ισοζύγιο και +11 μονάδες από +19 αντίστοιχα). Οι προβλέψεις για τη βραχυπρόθεσμη πορεία της ζήτησης, παραμένουν θετικές παρά τη μικρή κάμψη στις +42 (από +44) μονάδες, ενώ αντίθετα οι προβλέψεις για την απασχόληση βελτιώνονται (στις +42 από +25 μον. με το ισοζύγιο). Στις προσδοκίες για τις τιμές, ο σχετικός δείκτης κινείται οριακά πτωτικά (+5 από +6 μον. Το σχετικό ισοζύγιο), ενώ το ποσοστό εκείνων που δηλώνουν ανεμπόδιστη λειτουργία βρίσκεται στο 16%, με το 76% να αναφέρει την ανεπαρκή ζήτηση ως σημαντικότερο πρόσκομμα λειτουργίας.



Ήπια πτωτικά κινείται ο δείκτης επιχειρηματικών προσδοκιών στις **Διάφορες Επιχειρηματικές Δραστηριότητες**, κινούμενος στις 103,1 (από 104,9) μονάδες, σε πολύ υψηλότερα επίπεδα σε σύγκριση με τα αντίστοιχα περσινά (82,4 μον.). Στους βασικούς δείκτες, το ισοζύγιο στις εκτιμήσεις για την τρέχουσα κατάσταση των επιχειρήσεων υποχωρεί κατά 7 μονάδες (στις +12 μονάδες), ενώ αμετάβλητες παραμένουν οι εκτιμήσεις για την τρέχουσα ζήτηση (+12 μον. το ισοζύγιο). Αμετάβλητες στις +40 μονάδες παραμένουν και οι προβλέψεις για την εξέλιξη της ζήτησης, ενώ οι προβλέψεις για την απασχόληση ενισχύονται ήπια, με το σχετικό ισοζύγιο να διαμορφώνεται στις +36 μονάδες (από +31 μον.). Οι τιμές ενισχύονται αισθητά (+15 από +5 μον. ο δείκτης), ενώ διαμορφώνεται στο 32% το ποσοστό των επιχειρήσεων που δηλώνει απρόσκοπτη λειτουργία, με το 27% να αναφέρει την ανεπάρκεια ζήτησης και το 28% την ανεπάρκεια κεφαλαίων κίνησης ως βασικότερα εμπόδια λειτουργίας.

Ο δείκτης επιχειρηματικών προσδοκιών στην **Πληροφορική και Ανάπτυξη Λογισμικού** ενισχύεται στις 96,9 (από 81,7) μονάδες, πολύ υψηλότερα από τον Οκτώβριο του 2018 (78,9 μον.). Οι θετικές εκτιμήσεις για την τρέχουσα κατάσταση των επιχειρήσεων ενισχύονται περαιτέρω και διαμορφώνονται στις +22 μονάδες (από +12), ενώ και το ισοζύγιο των εκτιμήσεων για την τρέχουσα ζήτηση αλλάζει τάση και κινείται πλέον σε θετικά επίπεδα (από -4 στις +8 μονάδες). Στις προβλέψεις για τη βραχυπρόθεσμη πορεία της ζήτησης καταγράφεται επίσης έντονη αλλαγή τάσης στο σχετικό δείκτη στις +22 (από -12) μονάδες, ενώ στις προβλέψεις για την απασχόληση του κλάδου το ισοζύγιο κινείται έντονα θετικά και διαμορφώνεται στις +27 μονάδες (από +8 μον.). Ταυτόχρονα, οι προβλέψεις για τις τιμές παραμένουν ισοσκελισμένες για δεύτερο συνεχόμενο μήνα. Τέλος, το 38% των επιχειρήσεων δηλώνει απρόσκοπτη επιχειρηματική λειτουργία, με το 34% να επισημαίνει την ανεπάρκεια ζήτησης και το 14% την ανεπάρκεια κεφαλαίων κίνησης ως βασικά προσκόμματα στη λειτουργία τους.

Ήπια ανοδικά κινούνται οι επιχειρηματικές προσδοκίες στις **Χερσαίες Μεταφορές**, με το σχετικό δείκτη να διαμορφώνεται στις 104,5 (από 100,8) μονάδες, σε πολύ χαμηλότερο επίπεδο σε σχέση με το αντίστοιχο του προηγούμενου έτους (122,3 μον.). Οι θετικές εκτιμήσεις για την τρέχουσα κατάσταση των επιχειρήσεων κινούνται οριακά πτωτικά (στις +34 από +36 μον. ο δείκτης), ενώ οριακά πτωτικά κινείται και το ισοζύγιο των +21 μονάδων των εκτιμήσεων για την τρέχουσα ζήτηση (+20 μον. ο δείκτης). Το ισοσκελισμένο ισοζύγιο στις προβλέψεις για τη βραχυπρόθεσμη πορεία της ζήτησης βελτιώνεται έντονα κερδίζοντας 16 μονάδες, ενώ στις προβλέψεις για την απασχόληση του κλάδου ο δείκτης ενισχύεται οριακά κερδίζοντας 2 μονάδες και διαμορφώνεται στις +16. Ο ισοσκελισμένος δείκτης τιμών ενισχύεται κατά 5 μονάδες, ενώ τέλος οι μισές σχεδόν επιχειρήσεις επισημαίνουν την ανεπάρκεια ζήτησης ως το μεγαλύτερο εμπόδιο, έναντι 25% που επισημαίνει την ανεπάρκεια κεφαλαίων, ως προσκόμματα στη λειτουργία τους και μόλις το 14% των επιχειρήσεων δηλώνει απρόσκοπτη επιχειρηματική λειτουργία.

## ΚΑΤΑΝΑΛΩΤΙΚΗ ΕΜΠΙΣΤΟΣΥΝΗ

**Ήπια εξασθένηση καταναλωτικής εμπιστοσύνης, ύστερα από ένα επτάμηνο ισχυρής ανόδου**

Ο δείκτης καταναλωτικής εμπιστοσύνης εξασθένησε ήπια τον Οκτώβριο και διαμορφώθηκε στις -8,4 (από -6,8) μονάδες, πολύ υψηλότερα από ότι πριν ένα έτος (-34,1 μονάδες)<sup>1</sup>. Παρά την υποχώρηση, το συγκεκριμένο επίπεδο του δείκτη είναι το δεύτερο υψηλότερο μετά από εκείνο του Οκτωβρίου του 2000. Η σημαντική ενίσχυση του δείκτη από τον περασμένο Μάρτιο, που κλιμακώθηκε στη μετεκλογική περίοδο, ήταν αναμενόμενο ότι θα σταματούσε, έστω προσωρινά, όπως έχει συμβεί σε αντίστοιχες περιόδους στο παρελθόν. Άλλωστε, προς το παρόν, πέραν των δημοσιονομικών παρεμβάσεων που υλοποιήθηκαν τον Σεπτέμβριο, δεν έχουν εξαγγελθεί κάποια άλλα μέτρα τα οποία να προκαλούν ουσιαστική φοροελάφρυνση των εισοδημάτων από μισθωτή εργασία, εκτός από εκείνα των χαμηλότερων εισοδηματικών κατηγοριών (μείωση εισαγωγικού φορολογικού συντελεστή στο Προσχέδιο Προϋπολογισμού 2020). Συνεπώς, το εάν θα ληφθούν αποφάσεις με τέτοια στόχευση, θα είναι κρίσιμος παράγοντας για τις προσδοκίες της πλειοψηφίας των νοικοκυριών στο μέλλον. Κατόπιν της σημαντικής ενίσχυσης του δείκτη επί επτάμηνο, οι Έλληνες καταναλωτές δεν συγκαταλέγονται πλέον στην πεντάδα των περισσότερο απαισιόδοξων στην ΕΕ. Την πρώτη θέση σε αυτήν την κατάταξη κατέχει η Βουλγαρία, με -22,0 μονάδες (από -24,2 μον.) και την πέμπτη το Ην. Βασίλειο (-10,6 από -9,8), με την Ελλάδα να βρίσκεται στη 10<sup>η</sup> θέση. Οι μέσοι ευρωπαϊκοί δείκτες διαμορφώθηκαν στις -7,3 (από -6,4) μονάδες στην ΕΕ και στις -7,6 (από -6,5) μονάδες στην Ευρωζώνη. Ανοδική τάση σημειώθηκε τον Οκτώβριο σε 6 χώρες, ενώ θετικό πρόσημο διατηρούν 4 χώρες: Λιθουανία, Μάλτα, Δανία και Πολωνία<sup>2</sup>. Αναλυτικά:

- **Ήπια καλύτερευση των εκτιμήσεων των καταναλωτών για την οικονομική κατάσταση των νοικοκυριών τους τελευταίους 12 μήνες**

Οι εκτιμήσεις των καταναλωτών για την οικονομική κατάσταση του νοικοκυριού τους τους προηγούμενους 12 μήνες βελτιώθηκαν ήπια τον Οκτώβριο, με το σχετικό ισοζύγιο να διαμορφώνεται στις -17,9 (από -21,2) μονάδες. Το 26% των νοικοκυριών εκτίμησε ελαφρά ή αισθητή επιδείνωση της οικονομικής του κατάστασης, ενώ το 9% θεωρεί πως επήλθε μικρή βελτίωση. Οι αντίστοιχοι δείκτες σε ΕΕ και Ευρωζώνη διαμορφώθηκαν στις -1,6 και -3,4 μονάδες αντίστοιχα.

- **Επιδείνωση στις προβλέψεις για την οικονομική κατάσταση των νοικοκυριών**

Οι προβλέψεις των καταναλωτών για την οικονομική κατάσταση του νοικοκυριού τους τους προσεχείς 12 μήνες υποχώρησαν τον Οκτώβριο, με το σχετικό δείκτη να διαμορφώνεται στις +0,8 (από +4,3) μονάδες. Το 19% των νοικοκυριών αναμένει ελαφρά ή αισθητή επιδείνωση της οικονομικής του κατάστασης, ενώ το 29% προβλέπει μικρή βελτίωση. Οι αντίστοιχοι δείκτες σε ΕΕ και Ευρωζώνη διαμορφώθηκαν στις +2,0 και +1,3 μονάδες αντίστοιχα.

<sup>1</sup> Ο τρόπος υπολογισμού του δείκτη καταναλωτικής εμπιστοσύνης άλλαξε από τον Ιανουάριο του 2019. Πλέον δεν λαμβάνονται υπόψη στη διαμόρφωσή τα ισοζύγια απαντήσεων της πρόθεσης για αποταμίευση και των προβλέψεων για την ανεργία. Έχουν αντικατασταθεί από τα ισοζύγια των εκτιμήσεων για την τρέχουσα οικονομική κατάσταση των νοικοκυριών το τελευταίο 12μηνο και των προβλέψεων τους για μείζονες αγορές. Τα δύο ισοζύγια απαντήσεων που παρέμειναν στον υπολογισμό του δείκτη είναι οι προβλέψεις των καταναλωτών για την οικονομική κατάσταση του νοικοκυριού τους επόμενους 12 μήνες και οι προβλέψεις για τη γενική κατάσταση της οικονομίας. Οι σειρές των δεικτών καταναλωτικής εμπιστοσύνης σε όλες τις χώρες της ΕΕ αναθεωρήθηκαν προς τα πίσω από την DG Ecfm.

<sup>2</sup> Με την αλλαγή της σύνθεσης του δείκτη, ορισμένες χώρες που είχαν σταθερά θετικό πρόσημο τα τελευταία χρόνια, όπως η Σουηδία, πλέον έχουν αρνητικό, ενώ εμφανίζουν θετική τιμή ορισμένες χώρες που είχαν σταθερά αρνητικό πρόσημο.



- **Αισθητή επιδείνωση προβλέψεων για την οικονομική κατάσταση της χώρας**

Ο δείκτης των προβλέψεων των νοικοκυριών για την οικονομική κατάσταση της χώρας τους το προσεχές 12-μηνο υποχώρησε αισθητά τον Οκτώβριο και διαμορφώθηκε στις +10,2 (από +16,1) μονάδες. Το 18% των καταναλωτών (από 16%) προβλέπει ελαφρά ή αισθητή επιδείνωση της οικονομικής κατάστασης της χώρας, έναντι του 25% το οποίο αναμένει σταθερότητα. Οι αντίστοιχοι δείκτες σε ΕΕ και Ευρωζώνη διαμορφώθηκαν στις -18,2 και -15,4 μονάδες.

- **Αμετάβλητη η πρόθεση για μείζονες αγορές**

Η πρόθεση των καταναλωτών για σημαντικές αγορές τους προσεχείς 12 μήνες (επίπλων, ηλεκτρικών συσκευών κ.λπ.) παρέμεινε σχεδόν αμετάβλητη, με το σχετικό δείκτη να διαμορφώνεται στις -26,6 (από -26,4) μονάδες. Το 33% των καταναλωτών (από 40%) προέβλεψε ότι θα προβεί σε λιγότερες ή πολύ λιγότερες δαπάνες, ενώ το 14% (από 10%) αναμένει το αντίθετο. Οι ευρωπαϊκοί δείκτες διαμορφώθηκαν στις -11,6 μονάδες στην ΕΕ και στις -12,9 μονάδες στην Ευρωζώνη.

**Πίνακας 6:** Δείκτης Εμπιστοσύνης Καταναλωτών (εποχικά εξομαλυμένα στοιχεία)

Περιοχή	Ακραίες τιμές		Μέσοι όροι										
	Min	Max	2001-2018	2013	2014	2015	2016	2017	2018				
ΕΕ-28	-23,7 (Φεβρ. 2009)	-1,7 (Μάιος 2000)	-11,1	-20,1	-16,9	-9,9	-6,5	-7,1	-5,5				
Ευρωζώνη	-24,4 (Μάρ. 2009)	-1,9 (Μάιος 2000)	-12,3	-20,2	-18,3	-11,9	-8,4	-8,6	-6,0				
Ελλάδα	-80,8 (Φεβρ. 2012)	+3,2 (Απρ. 2000)	-42,7	-73,85	-69,3	-52,8	-50,3	-62,9	-58,9				
Περιοχή	2018												
	I	Φ	M	A	M	I	I	A	Σ	Ο	N	Δ	
ΕΕ-28	-3,5	-3,6	-4	-4,4	-4,2	-4,6	-4	-4,5	-5,1	-5	-5,8	-7,2	
Ευρωζώνη	-3,2	-3,5	-4,2	-4,4	-4,8	-4,8	-4,7	-4,9	-5,6	-5,3	-6,1	-7,8	
Ελλάδα	-47,8	-49,6	-52,1	-48,5	-48,6	-48,9	-46,5	-45,0	-42,7	-34,1	-32,7	-31,0	
Περιοχή	2019												
	I	Φ	M	A	M	I	I	A	Σ	Ο	N	Δ	
ΕΕ-28	-7,4	-6,8	-6,8	-7,3	-6,2	-6,9	-5,9	-7,0	-6,4	-7,3			
Ευρωζώνη	-7,4	-6,9	-6,6	-7,3	-6,5	-7,2	-6,6	-7,1	-6,5	-7,6			
Ελλάδα	-28,3	-33,3	-31,6	-30,9	-29,5	-27,8	-20,2	-8,2	-6,8	-8,4			

Πηγή: Ευρωπαϊκή Επιτροπή, DG Ecfm

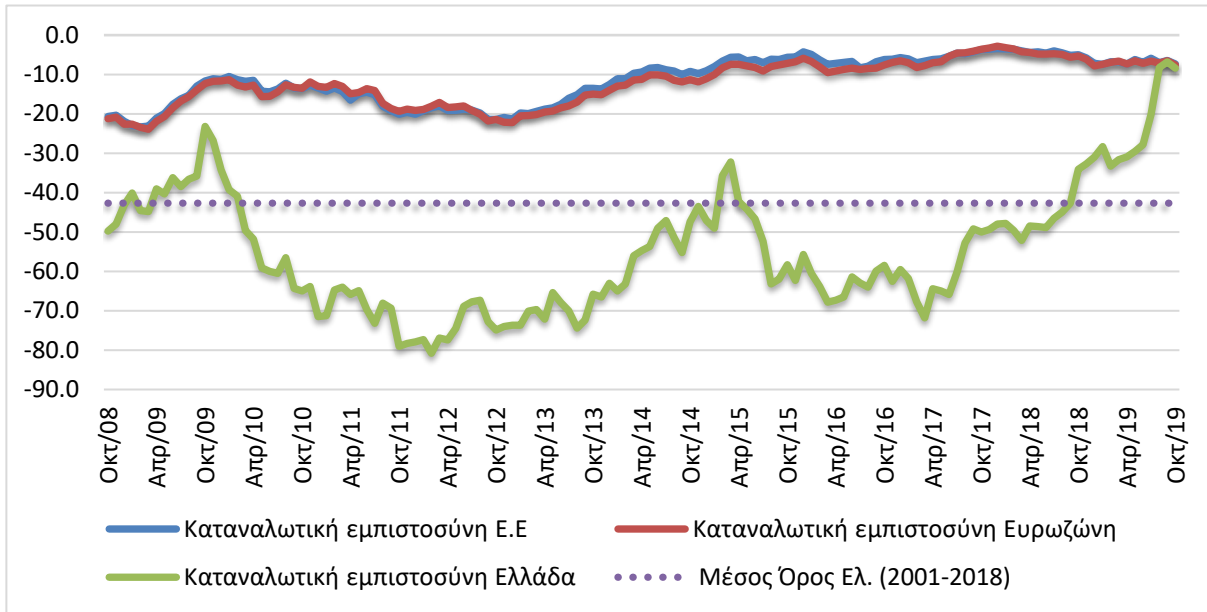
- **Ελαφρώς ενισχυμένη η πρόθεση για αποταμίευση**

Ο δείκτης της πρόθεσης για αποταμίευση τους προσεχείς 12 μήνες ενισχύθηκε ελαφρώς τον Οκτώβριο, καθώς διαμορφώθηκε στις -53,3 μονάδες (από -59,4). Το 75% των νοικοκυριών δεν θεωρεί πιθανή την αποταμίευση στο επόμενο 12μηνο, ενώ το 24% τη θεωρεί πιθανή ή πολύ πιθανή. Οι σχετικοί δείκτες σε ΕΕ και Ευρωζώνη διαμορφώθηκαν στις +4,0 και -0,5 μονάδες αντίστοιχα.

- **Ήπια κάμψη των προβλέψεων για την ανεργία**

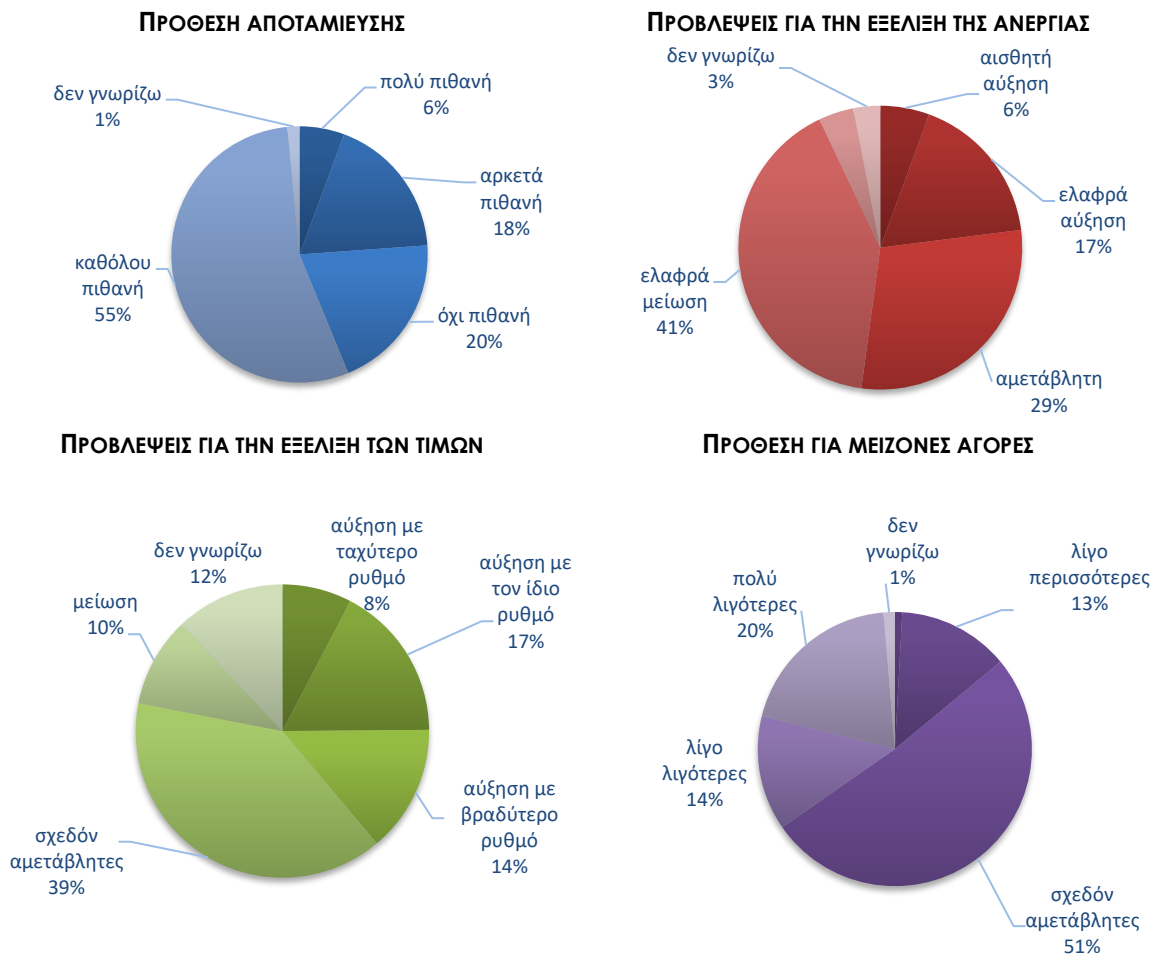
Ο δείκτης πρόβλεψης για την εξέλιξη της ανεργίας τους προσεχείς 12 μήνες παρουσίασε ήπια υποχώρηση τον Οκτώβριο, στις -10,1 μονάδες, έναντι -8,1 τον Σεπτέμβριο. Το ποσοστό των νοικοκυριών που προβλέπει μικρή ή αισθητή άνοδο της ανεργίας διαμορφώθηκε εκ νέου στο 23%, με το 41% των ερωτηθέντων (από 38%) να αναμένει ελαφρά μείωσή της. Οι αντίστοιχοι δείκτες σε ΕΕ και Ευρωζώνη διαμορφώθηκαν στις +17,3 και +15,9 μονάδες αντίστοιχα.

**Διάγραμμα 6:** Δείκτης Εμπιστοσύνης Καταναλωτών (εποχικά εξομαλυμένα στοιχεία)



Πηγή: Ευρωπαϊκή Επιτροπή, DG Ecfm

**Διάγραμμα 7:** Ενδεικτικές μεταβλητές της έρευνας καταναλωτών το επόμενο 12μηνο



Πηγή: IOBE

- **Υποχώρηση των αρνητικών εκτιμήσεων για τις τιμές**

Σημαντική υποχώρηση παρουσίασε τον Οκτώβριο ο δείκτης στις προβλέψεις μεταβολών στις τιμές τους προσεχείς 12 μήνες, στις -11,7 (από -15,2) μονάδες. Το 25% των νοικοκυριών προβλέπει άνοδο τιμών με τον ίδιο ή ταχύτερο ρυθμό και το 39% αναμένει σταθερότητα. Οι αντίστοιχοι δείκτες σε ΕΕ και Ευρωζώνη διαμορφώθηκαν στις +26,7 και +21,5 μονάδες.

- **Αύξηση του ποσοστού που δηλώνει ότι «αντλεί από τις αποταμιεύσεις του»**

Σχετικά με τις εκτιμήσεις για την τρέχουσα οικονομική κατάσταση του νοικοκυριού, το ποσοστό των καταναλωτών που δηλώνει ότι «μόλις τα βγάζει πέρα» περιορίστηκε τον Οκτώβριο, στο 59% (από 68%), ενώ αυξήθηκε στο 9% (από 6%) το ποσοστό όσων αναφέρουν ότι αντλούν από τις αποταμιεύσεις τους. Οι καταναλωτές που δηλώνουν ότι αποταμιεύουν λίγο ή πολύ αποτελούν το 22% (από 17%) του συνόλου, ενώ όσοι δηλώνουν ότι «έχουν χρεωθεί» κινούνται σταθερά κοντά στο 9%.

Τον Οκτώβριο, στην έρευνα καταναλωτών εξετάζονται **τρία πρόσθετα ζητήματα** σε τριμηνιαία βάση, τα οποία εξειδικεύουν περισσότερο την πρόθεση για μείζονες αγορές διαρκών καταναλωτικών αγαθών (αυτοκίνητο, κατοικία) και έχουν ιδιαίτερο ενδιαφέρον ως πρόδρομοι δείκτες για την ιδιωτική κατανάλωση. Αναλυτικά:

- Αμετάβλητη παραμένει τον Ιούλιο η πρόθεση αγοράς αυτοκινήτου εντός των επόμενων 12 μηνών, με το σχετικό δείκτη να διαμορφώνεται στις -86,9 (από -87,0) μονάδες. Αυτή η επίδοση παραμένει αισθητά δυσμενέστερη από τους αντίστοιχους ευρωπαϊκούς δείκτες, οι οποίοι διαμορφώθηκαν στις -61,2 (από -59,2) και στις -66,7 (από -63,9) μονάδες, στην ΕΕ και την Ευρωζώνη αντίστοιχα. Το 95,1% (από 92,1%) των καταναλωτών στην Ελλάδα δηλώνει ότι δεν είναι πιθανό να αγοράσει αυτοκίνητο εντός του προσεχούς 12μήνου.
- Επιδείνωση σημειώνεται τον Οκτώβριο σε σχέση με τον Ιούλιο και στην πρόθεση για αγορά ή κατασκευή κατοικίας εντός των επόμενων 12 μηνών, με το σχετικό δείκτη να διαμορφώνεται στις -92,5 (από -91,7) μονάδες, ισοζύγιο επίσης χειρότερο από τους αντίστοιχους ευρωπαϊκούς δείκτες, οι οποίοι διαμορφώθηκαν στις -78,0 (από -77,4) και τις -81,5 (από -80,8) μονάδες, στην ΕΕ και την Ευρωζώνη αντίστοιχα. Το 3,3% (από 3,1%) των νοικοκυριών εγχωρίως δηλώνει εκ νέου ότι ίσως να προβεί σε αγορά / κατασκευή κατοικίας τον επόμενο χρόνο.
- Βελτίωση καταγράφηκε στον δείκτη της πρόθεσης πραγματοποίησης σημαντικών δαπανών για βελτίωση / ανανέωση της κατοικίας εντός των επόμενων 12 μηνών, ο οποίος διαμορφώθηκε τον Οκτώβριο στις -63,2 (από -69,3) μονάδες. Οι ευρωπαϊκοί δείκτες έφτασαν τις -45,6 (από -47,1) στην ΕΕ και τις -48,5 (από -50,4) μονάδες στην Ευρωζώνη. Το ποσοστό των νοικοκυριών στην Ελλάδα που δηλώνουν ότι είναι αρκετά ή πολύ πιθανό να πραγματοποιήσουν σημαντικές δαπάνες αυτού του είδους εντός ενός χρόνου φτάνει στο 18,2% (από 14,3%).