



ΙΔΡΥΜΑ ΟΙΚΟΝΟΜΙΚΩΝ & ΒΙΟΜΗΧΑΝΙΚΩΝ ΕΡΕΥΝΩΝ

# ΑΠΟΤΕΛΕΣΜΑΤΑ ΕΡΕΥΝΩΝ ΟΙΚΟΝΟΜΙΚΗΣ ΣΥΓΚΥΡΙΑΣ

ΝΟΕΜΒΡΙΟΣ 2018

ΟΙΚΟΝΟΜΙΚΟ ΚΛΙΜΑ (ΕΛΛΑΔΑ – ΕΕ-28– ΕΥΡΩΖΩΝΗ)

ΒΙΟΜΗΧΑΝΙΑ –ΚΑΤΑΣΚΕΥΕΣ –ΛΙΑΝΙΚΟ ΕΜΠΟΡΙΟ – ΥΠΗΡΕΣΙΕΣ

ΚΑΤΑΝΑΛΩΤΙΚΗ ΕΜΠΙΣΤΟΣΥΝΗ (ΕΛΛΑΔΑ – ΕΕ-28– ΕΥΡΩΖΩΝΗ)

03 Δεκεμβρίου 2018

Το IOBE διεξάγει κάθε μήνα από το 1981 Έρευνες Οικονομικής Συγκυρίας στις επιχειρήσεις στους τέσσερις τομείς της οικονομίας και, από τον Μάιο του 2008, και στους καταναλωτές. Οι έρευνες αποτελούν μέρος του κοινού εναρμονισμένου προγράμματος που χρηματοδοτείται από την Ευρωπαϊκή Ένωση (DG ECFIN) και τα αποτελέσματά τους χρησιμοποιούνται για τον υπολογισμό του δείκτη οικονομικού κλίματος σε Ελλάδα και στις υπόλοιπες ευρωπαϊκές χώρες, ενώ δημοσιεύονται αναλυτικά στις εκδόσεις της Ευρωπαϊκής Επιτροπής. Οι αναλύσεις που δημοσιεύονται κάθε μήνα με τη μορφή αυτής της έκδοσης στηρίζονται στα πρωτογενή, αναλυτικά στοιχεία για πάνω από 1000 επιχειρήσεις και αντιπροσωπευτικό δείγμα 1500 καταναλωτών, όπως προκύπτουν από τις έρευνες που διεξάγει αποκλειστικά και μόνο το IOBE για την Ελλάδα για λογαριασμό της Ευρωπαϊκής Επιτροπής.

Επόμενο δελτίο: **09/01/2019**

**ΟΙΚΟΝΟΜΙΚΟ ΚΛΙΜΑ: ΕΕ-28, ΕΥΡΩΖΩΝΗ, ΕΛΛΑΔΑ****Ε.Ε – ΕΥΡΩΖΩΝΗ: Επιδείνωση στο οικονομικό κλίμα στην ΕΕ, σταθερότητα στην Ευρωζώνη**

Ο δείκτης οικονομικού κλίματος επιδεινώνεται και τον Νοέμβριο σε σχέση με τον Οκτώβριο στην ΕΕ (κατά 0,8 μον., στις 109,6 μον.), ενώ στην Ευρωζώνη παραμένει εν πολλοίς σταθερός (-0,2 μον., στις 109,5) μονάδες<sup>1</sup>. Συγκεκριμένα, στην Ευρωζώνη, το κλίμα βελτιώνεται τον Νοέμβριο οριακά στη Βιομηχανία (+0,4), παραμένει αμετάβλητο στις Υπηρεσίες (+0,0), το Λιανικό εμπόριο (+0,2) και τις Κατασκευές (+0,0) και επιδεινώνεται στην καταναλωτική εμπιστοσύνη (-1,2). Σε επίπεδο των μεγαλύτερων χωρών, ο δείκτης επιδεινώνεται στην Ιταλία (-1,2), βελτιώνεται στην Γερμανία (+0,6) και παραμένει επί της ουσίας αμετάβλητος στην Ολλανδία (+0,1), την Γαλλία (+0,2) και την Ισπανία (-0,3).

Στην ΕΕ, οι περισσότερο επιδεινούμενες προσδοκίες προκύπτουν ως αποτέλεσμα της έντονης επιδείνωσης του κλίματος στο Ην Βασίλειο (-3,1), η οποία αντισταθμίστηκε ως ένα βαθμό από την άνοδο του δείκτη στην Πολωνία (+2,2). Σε τομεακό επίπεδο δεικτών, καταγράφεται βελτίωση του κλίματος στη Βιομηχανία και τις Κατασκευές και επιδείνωση στις Υπηρεσίες και το Λιανικό εμπόριο, ενώ στην καταναλωτική εμπιστοσύνη η πτώση του δείκτη είναι ελαφρώς μικρότερη σε σχέση με εκείνη της Ευρωζώνης.

Αναλυτικότερα:

- Στη **Βιομηχανία**, οι δείκτες προσδοκιών διαμορφώθηκαν στις +3,5 και +3,4 μονάδες σε ΕΕ και Ευρωζώνη αντίστοιχα. Οι προσδοκίες για την εξέλιξη της παραγωγής μεταβάλλονται θετικά και στις δύο ζώνες, όπως και οι εκτιμήσεις για τα επίπεδα παραγγελιών και ζήτησης, με τα εκτιμώμενα αποθέματα να κλιμακώνονται, κυρίως στην ΕΕ.
- Στις **Υπηρεσίες**, οι δείκτες προσδοκιών διαμορφώθηκαν στις +10,8 και +13,3 μονάδες σε ΕΕ και Ευρωζώνη αντίστοιχα. Οι εκτιμήσεις των επιχειρήσεων για την τρέχουσα δραστηριότητά τους μεταβάλλονται αρνητικά και στις δύο ζώνες, ενώ οι εκτιμήσεις για την τρέχουσα ζήτηση επιδεινώνονται στην ΕΕ και βελτιώνονται στην Ευρωζώνη, με τις προβλέψεις για τη βραχυπρόθεσμη εξέλιξη της ζήτησης να χάνουν έδαφος και στις δύο ζώνες.
- Στο **Λιανικό Εμπόριο**, οι σχετικοί δείκτες διαμορφώθηκαν στις +1 και -0,6 μονάδες αντίστοιχα στην ΕΕ και την Ευρωζώνη. Οι εκτιμήσεις για την τρέχουσα επιχειρηματική δραστηριότητα μεταβάλλονται αρνητικά στην ΕΕ και θετικά στην Ευρωζώνη, ενώ οι προβλέψεις για τις πωλήσεις τους επόμενους μήνες βελτιώνονται και στις δύο ζώνες, με τις εκτιμήσεις για τα αποθέματα να υποδηλώνουν κλιμάκωση.
- Στις **Κατασκευές**, ο δείκτης επιχειρηματικών προσδοκιών κινήθηκε στις +6,3 και +7,9 μονάδες στην ΕΕ και την Ευρωζώνη. Οι προβλέψεις για το επίπεδο των εργασιών επιδεινώνονται στην Ευρωζώνη, ενώ οι προβλέψεις για την απασχόληση βελτιώνονται και στις δύο ζώνες.
- Ο **Δείκτης Καταναλωτικής Εμπιστοσύνης** διαμορφώνεται στις -3,7 και -3,9 μονάδες στην ΕΕ και την Ευρωζώνη αντίστοιχα. Οι προβλέψεις των καταναλωτών για την οικονομική κατάσταση του νοικοκυριού τους και η πρόθεση αποταμίευσης μεταβάλλονται αρνητικά στην Ευρωζώνη, ενώ

<sup>1</sup> Ο Δείκτης Επιχειρηματικών Προσδοκιών στη Γαλλία αναθεωρήθηκε σε σχέση με τον Οκτώβριο και ο συνολικός δείκτης ESI για τον Οκτώβριο μειώθηκε κατά 0.1 μονάδες στην Ευρωζώνη.

οι αντίστοιχες για την γενική κατάσταση της οικονομίας και οι προβλέψεις για την εξέλιξη της ανεργίας και στις δύο ζώνες.

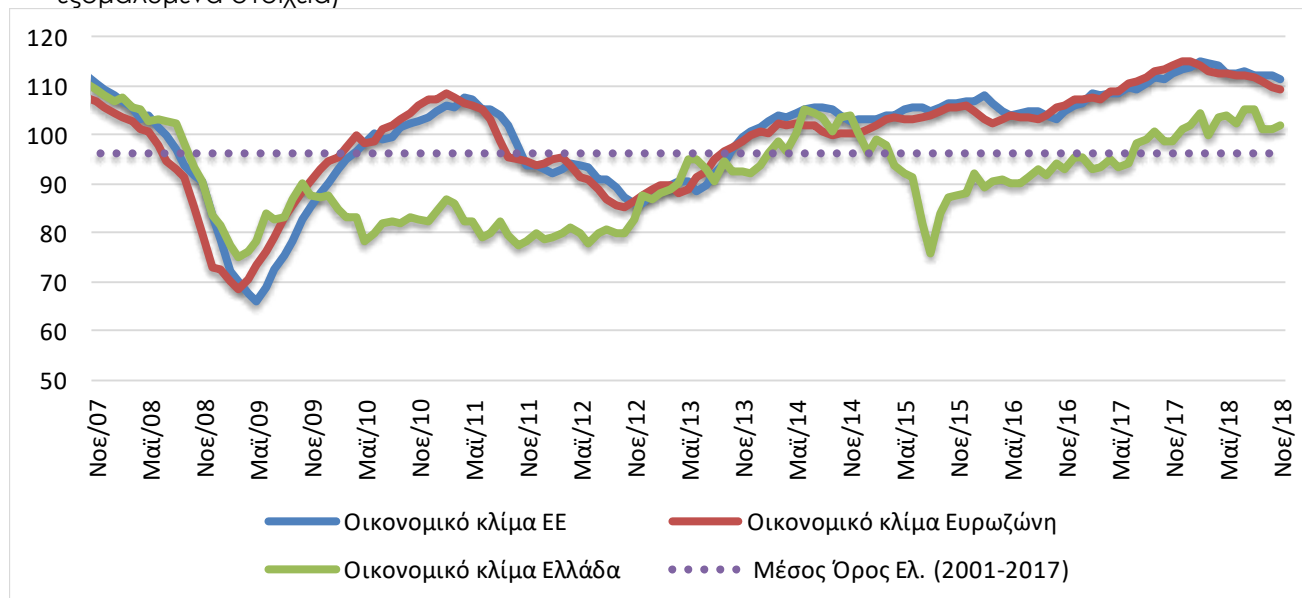
**Πίνακας 1:** Δείκτες Οικονομικού Κλίματος (1990-2017=100, εποχικά εξομαλυμένα στοιχεία)<sup>1</sup>

Περιοχή	Ακραίες τιμές		Μέσος όρος										
	Min	Max	2001-2017	2012	2013	2014	2015	2016	2017				
ΕΕ-28	65,1 (Μαρ. 2009)	116,9 (Μάιος 2000)	99,7	89,8	94,9	104,4	106,0	105,6	111,7				
Ευρωζώνη	67,6 (Μαρ. 2009)	118,6 (Μάιος 2000)	99,1	89,9	93,2	101,3	104,1	104,7	111,3				
Ελλάδα	74,9 (Μαρ. 2009)	120,5 (Ιουλ. 2000)	96,0	80,9	91,6	100,5	89,7	91,8	96,6				
Περιοχή	2017												
	Ι	Φ	Μ	Α	Μ	Ι	Ι	Α	Σ	Ο	Ν	Δ	
ΕΕ-28	108,0	108,4	108,6	110,0	109,2	110,7	111,6	111,4	112,4	113,6	113,7	115,1	
Ευρωζώνη	107,5	107,5	107,5	109,2	108,7	110,6	110,7	111,4	112,5	113,5	114,0	115,3	
Ελλάδα	95,3	93,1	93,6	95,2	93,4	94,2	98,4	99,2	100,8	98,5	98,6	101,3	
Περιοχή	2018												
	Ι	Φ	Μ	Α	Μ	Ι	Ι	Α	Σ	Ο	Ν	Δ	
ΕΕ-28	114,8	114,4	112,7	112,4	112,8	112,2	112,3	112,2	111,2	110,4	109,6		
Ευρωζώνη	114,9	114,3	112,8	112,7	112,5	112,3	112,1	111,6	110,9	109,7	109,5		
Ελλάδα	101,9	104,3	99,8	103,6	104,2	102,5	105,3	105,2	101,3	101,0	101,8		

<sup>1</sup> Ο Δείκτης Οικονομικού Κλίματος είναι το σταθμισμένο άθροισμα των Δεικτών Επιχειρηματικών Προσδοκιών στη Βιομηχανία, τις Κατασκευές, το Λιανικό Εμπόριο, τις Υπηρεσίες και του Δείκτη Καταναλωτικής Εμπιστοσύνης.

Πηγή: Ευρωπαϊκή Επιτροπή, DG Ecfm

**Διάγραμμα 1:** Δείκτες Οικονομικού Κλίματος Ε.Ε-28 και Ελλάδα (1990-2017=100, εποχικά εξομαλυμένα στοιχεία)



Πηγή: Ευρωπαϊκή Επιτροπή, DG Ecfm

- Τέλος, ο δείκτης επιχειρηματικών προσδοκιών στις **Χρηματοοικονομικές Υπηρεσίες** (δεν περιλαμβάνεται στο δείκτη κλίματος) αποκλιμακώνεται σε αμφότερες τις δύο ζώνες (+10,1 από +14 μον. στην ΕΕ και +11,5 από +14,9 μον. στην Ευρωζώνη). Οι εκτιμήσεις για την τρέχουσα κατάσταση των επιχειρήσεων επιδεινώνονται, όπως και οι εκτιμήσεις για την τρέχουσα πορεία της ζήτησης, αλλά και οι προβλέψεις της ζήτησης στο επόμενο τρίμηνο.

**ΕΛΛΑΔΑ: Ελαφρά ανάκαμψη του οικονομικού κλίματος, με συνεχιζόμενη βελτίωση της καταναλωτικής εμπιστοσύνης**

Ο Δείκτης Οικονομικού Κλίματος ανακάμπτει ελαφρά μετά την υποχώρηση του προηγούμενου μήνα και διαμορφώνεται στις 101,8 μονάδες (από 101 μονάδες τον Οκτώβριο). Η εξέλιξη αυτή προκύπτει κυρίως από νέα βελτίωση στην καταναλωτική εμπιστοσύνη, που σημειώνει την υψηλότερη επίδοσή της από τον Μάρτιο του 2015, και από τις Κατασκευές που αντισταθμίζουν σημαντική υποχώρηση στο Λιανικό Εμπόριο, ενώ οι υπόλοιποι τομείς παρουσιάζουν μόνο μικρές διακυμάνσεις. **Συνολικά, ο δείκτης κινείται χαμηλότερα έναντι των καλοκαιρινών μηνών, όμως η επίδοσή του είναι υψηλότερη σε σχέση με πέρυσι, γεγονός συμβατό με τον θετικό ρυθμό ανάπτυξης της οικονομίας συνολικά την τρέχουσα περίοδο.**

Η ανοδική τάση στην καταναλωτική εμπιστοσύνη συνεχίζεται για πέμπτο μήνα. Εκτός από μεγέθυνση της οικονομίας σε σχέση με την περυσινή βάση, η περίοδος αυτή συμπίπτει με την ολοκλήρωση του τελευταίου προγράμματος προσαρμογής και την είσοδο σε μια νέα περίοδο, όπου γίνεται κατανοητό πως υπάρχουν προκλήσεις αλλά και ευκαιρίες. Ενόψει μάλιστα των επόμενων εκλογών, προγραμματίζονται παροχές προς τα νοικοκυριά, όπως και άλλες σχετικές υποσχέσεις. **Άλλωστε, στο παρελθόν, συστηματικά οι προεκλογικές περίοδοι συνδέονται με βελτίωση του δείκτη καταναλωτικής εμπιστοσύνης.** Σε κάθε περίπτωση, οι αβεβαιότητες για την ελληνική οικονομία παραμένουν, ειδικά για τους όρους χρηματοδότησής της μετά τα προγράμματα, όπως και για τις βασικές συνθήκες για ισχυρή ανάπτυξη. Οι αβεβαιότητες αυτές τροφοδοτούνται και από ανησυχίες για το διεθνές περιβάλλον. Ως αποτέλεσμα, ο συνολικός δείκτης κλίματος την τρέχουσα περίοδο, κινείται θετικά, αλλά με ασθενή δυναμική και διακυμάνσεις.

Αναλυτικότερα:

- στη **Βιομηχανία**, το αρνητικό ισοζύγιο των εκτιμήσεων για τις παραγγελίες και τη ζήτηση και ο δείκτης στις εκτιμήσεις για τα αποθέματα παραμένουν αμετάβλητες, ενώ το ισοζύγιο στις προβλέψεις για την παραγωγή τους προσεχείς μήνες επιδεινώνεται.
- στις **Κατασκευές**, οι προβλέψεις για το πρόγραμμα εργασιών των επιχειρήσεων επιδεινώνονται, αλλά αντισταθμίζονται από τη βελτίωση των προβλέψεων για την απασχόληση
- στο **Λιανικό Εμπόριο**, οι θετικές εκτιμήσεις για τις τρέχουσες πωλήσεις επιδεινώνονται, με τις προβλέψεις για τη βραχυπρόθεσμη εξέλιξή τους να παραμένουν επί της ουσίας στα ίδια επίπεδα και τα αποθέματα να διογκώνονται.
- στις **Υπηρεσίες**, οι εκτιμήσεις για την τρέχουσα κατάσταση των επιχειρήσεων αποδυναμώνονται, όπως και οι αντίστοιχες για την τρέχουσα ζήτηση, αλλά και οι προβλέψεις για τη βραχυπρόθεσμη εξέλιξή της
- στην **Καταναλωτική Εμπιστοσύνη** οι προβλέψεις για την οικονομική κατάσταση των νοικοκυριών βελτιώνονται, όπως και οι αντίστοιχες για την οικονομική κατάσταση της χώρας, αλλά και οι προβλέψεις για την πορεία της ανεργίας και η πρόθεση για αποταμίευση

**ΒΙΟΜΗΧΑΝΙΑ: Μικρή επιδείνωση επιχειρηματικών προσδοκιών, κυρίως περαιτέρω κάμψη στις προβλέψεις για παραγωγή**

Ο Δείκτης Επιχειρηματικών Προσδοκιών στη Βιομηχανία διαμορφώνεται τον Νοέμβριο ελαφρά χαμηλότερα, στις 97,9 (από 98,9 μον. τον περασμένο Οκτώβριο και 98,7 μον. τον Νοέμβριο του 2017). **Από τις βασικές μεταβλητές του δείκτη, το αρνητικό ισοζύγιο των εκτιμήσεων για τις παραγγελίες και τη ζήτηση και ο δείκτης στις εκτιμήσεις για τα αποθέματα παραμένουν ως είχαν, ενώ το ισοζύγιο στις προβλέψεις για την παραγωγή τους προσεχείς μήνες επιδεινώνεται.** Αναλυτικά:

α) Σε **επίπεδο παραγγελιών και τρέχουσας ζήτησης**, ο αρνητικός δείκτης διαμορφώνεται τον Νοέμβριο εκ νέου στις -15 μονάδες, με το 22% (από 20%) των επιχειρήσεων να δηλώνουν χαμηλές για την εποχή παραγγελίες και το 6% (από 5%) να αναφέρει το αντίθετο.

β) Στις **προβλέψεις για την εξέλιξη της παραγωγής τους προσεχείς 3-4 μήνες**, το σχετικό ισοζύγιο χάνει 3 μονάδες και διαμορφώνεται στις +10, με το 23% (από 25%) των επιχειρήσεων να προβλέπει άνοδο της παραγωγής του το επόμενο τρίμηνο και ένα 13% (από 12%) μείωσή της.

γ) Ως προς τα **αποθέματα έτοιμων προϊόντων**, το σχετικό ισοζύγιο παραμένει στις +11 μονάδες, με το 18% (από 16%) των επιχειρήσεων να αναφέρει υψηλά για την εποχή αποθέματα και το 7% (από 6%) να δηλώνει το αντίθετο.

δ) Στους δείκτες **εξαγωγικής δραστηριότητας** καταγράφονται τον Νοέμβριο μικτές τάσεις: οι **εκτιμήσεις για τις εξαγωγές κατά το τελευταίο τρίμηνο** παραμένουν στο ίδιο επίπεδο (+11 μον. ο δείκτης), ενώ στις **εκτιμήσεις για τις παραγγελίες και τη ζήτηση εξωτερικού** σημειώνεται βελτίωση (-13 από -16 μον. ο δείκτης), με τις **προβλέψεις για εξαγωγές τους προσεχείς μήνες** να επιδεινώνονται (+9 από +16 μον. ο δείκτης).

ε) Οι **θετικές προβλέψεις για τις πωλήσεις τους προσεχείς μήνες** βελτιώνονται τον Νοέμβριο (+19 από +26 μον. το ισοζύγιο), με το 28% (από 35%) των επιχειρήσεων να αναμένει άνοδο το προσεχές χρονικό διάστημα και το 9% εκ νέου μείωσή τους. Ο δείκτης **εκτιμήσεων για τις τρέχουσες πωλήσεις** αυξάνεται οριακά, στις +12 μονάδες.

στ) Οι **μήνες εξασφαλισμένης παραγωγής** διαμορφώνονται στους 4,4 (από 5,1) μήνες, ενώ στο 70,9% παραμένει το **ποσοστό χρησιμοποίησης εργοστασιακού δυναμικού**.

ζ) Ο δείκτης στις **προβλέψεις για την απασχόληση** αυξάνεται ελαφρώς τον Νοέμβριο (+1 από -1 μον.), με το ποσοστό των επιχειρήσεων που προβλέπει άνοδο απασχόλησης το προσεχές τρίμηνο να κινείται και πάλι στο 9%, έναντι ενός 8% (από 10%) που αναμένει υποχώρηση.

η) Το ισοζύγιο στις **προβλέψεις για τις μεταβολές των τιμών** κινείται στις +6 (από +4) μονάδες, με το 80% (από 85%) των επιχειρήσεων να μην αναμένει μεταβολές τους το επόμενο τρίμηνο.

Σε επίπεδο βασικών τομέων, η τάση των προσδοκιών στα **Καταναλωτικά αγαθά** είναι ανοδική, με το δείκτη να διαμορφώνεται στις 101,2 (από 96,2) μονάδες, με βελτίωση σε όλες τις βασικές μεταβλητές του δείκτη. Στα **Κεφαλαιουχικά αγαθά**, ο δείκτης αυξάνεται επίσης, στις 100,2 (από 96,2) μονάδες, λόγω μικρής ανόδου της παραγωγής και της τρέχουσας ζήτησης, αφού ο δείκτης των αποθεμάτων αυξάνεται. Τέλος, πτωτικά κινείται ο δείκτης στα **Ενδιάμεσα αγαθά**, στις 93,8 (από 103,6) μονάδες, λόγω της επιδείνωσης σε όλες τις κύριες μεταβλητές του.

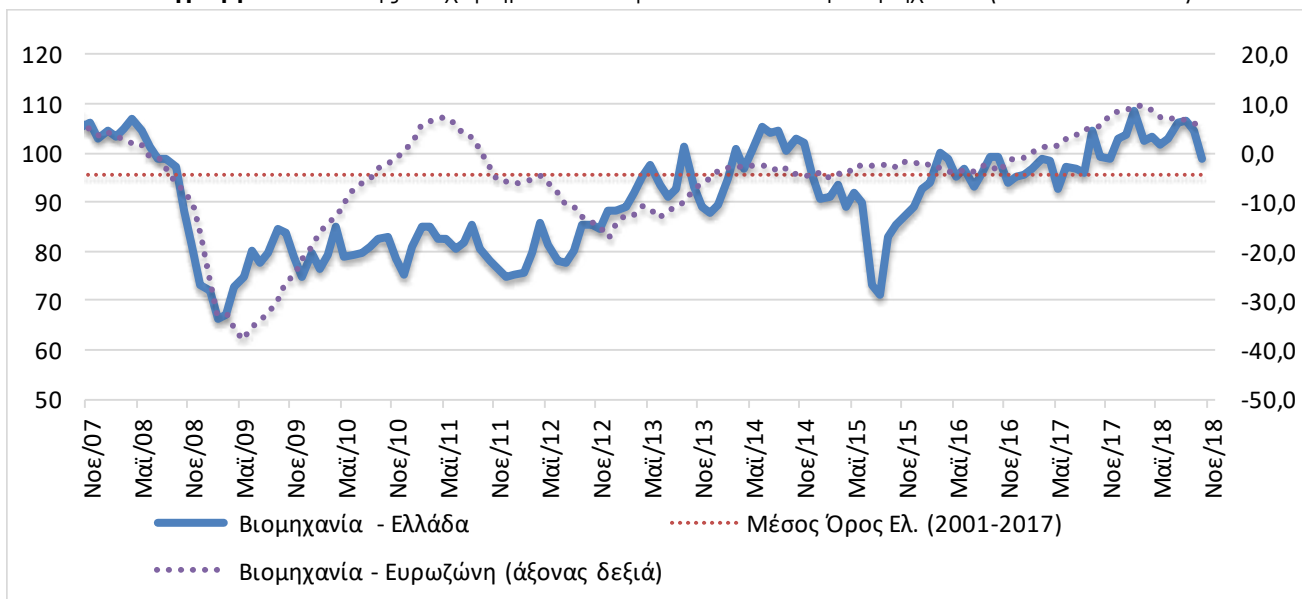
**Πίνακας 2:** Δείκτης Επιχειρηματικών Προσδοκιών στη Βιομηχανία

Τομέας		Ακραίες τιμές			Μέσος όρος						
Βιομηχανία (2000-2010=100)		Min	Max	2001-2017	2013	2014	2015	2016	2017		
		66,2 (Φ. 2009)	117,6 (Μάρ. 2000)	95,1	92,6	99,7	86,3	96,1	98,1		
2017											
Ι	Φ	Μ	Α	Μ	Ι	Α	Σ	Ο	Ν	Δ	
95,4	96,8	98,8	98,4	92,8	97,0	96,6	95,9	104,4	99,2	98,7	103,0
2018											
Ι	Φ	Μ	Α	Μ	Ι	Α	Σ	Ο	Ν	Δ	
103,9	108,7	102,6	103,4	101,7	103,1	105,9	106,6	104,5	98,9	97,9	

**Σημείωση:** Ο δείκτης επιχειρηματικών προσδοκιών υπολογίζεται με βάση τις προβλέψεις παραγωγής, τις εκτιμήσεις για το ύψος των αποθεμάτων και τις εκτιμήσεις για τις παραγγελίες και τη ζήτηση.

Πηγή: IOBE

**Διάγραμμα 2:** Δείκτης Επιχειρηματικών Προσδοκιών στη Βιομηχανία (2000-2010=100)



Πηγή: IOBE, DG Ecfm. Ο δείκτης για την Ευρωζώνη είναι υπό μορφή ισοζυγίου και αντλείται από την DG Ecfm

**ΚΑΤΑΣΚΕΥΕΣ: Νέα βελτίωση προσδοκιών, εκπορευόμενη από τις Ιδιωτικές Κατασκευές**

Ο Δείκτης Επιχειρηματικών Προσδοκιών στις Κατασκευές βελτιώνεται και τον Νοέμβριο σε σχέση με τον προηγούμενο μήνα, φθάνοντας στις 62,7 (από 58,4) μονάδες, επίπεδο υψηλότερο έναντι του αντίστοιχου περυσινού (43,9 μονάδες). **Στους επιμέρους κλάδους, η τάση είναι εντόνως ανοδική στις Ιδιωτικές Κατασκευές και πτωτική στα Δημόσια Έργα. Από τις βασικές μεταβλητές του δείκτη, οι προβλέψεις για το πρόγραμμα εργασιών των επιχειρήσεων επιδεινώνονται, αλλά αντισταθμίζονται από την άνοδο των προβλέψεων για την απασχόληση.** Αναλυτικά, ο αρνητικός δείκτης των -54 μονάδων στις προβλέψεις για το πρόγραμμα εργασιών των επιχειρήσεων μειώνεται κατά 5 μονάδες, στις -61, με το 63% (67%) των επιχειρήσεων να διατυπώνει απαισιοδοξία για το επίπεδο των εργασιών του επόμενου τρίμηνο και μόλις το 2% (από 13%) να δηλώνει το αντίθετο. Στις προβλέψεις για την απασχόληση, ο σχετικός δείκτης μεταβάλλεται σαφώς θετικά, από τις -45 στις -31 μονάδες, με το 37% (από 52%) των ερωτηθέντων να προβλέπει μείωση θέσεων εργασίας στον τομέα και το 6% (από 7%) άνοδο. Από τα υπόλοιπα στοιχεία δραστηριότητας, ο αρνητικός δείκτης των -32 μονάδων στις εκτιμήσεις για την τρέχουσα πορεία εργασιών των επιχειρήσεων κερδίζει 2 μονάδες, ενώ οι μήνες εξασφαλισμένης δραστηριότητας διαμορφώνονται στους 8,1 (από 8,6). Στο πεδίο των τιμών, οι αποπληθωριστικές προσδοκίες παραμένουν έντονες,



αν και ηπιότερες (-20 από -29 μον. ο δείκτης), ενώ τέλος, το 13% (από 10%) από τις ερωτηθείσες επιχειρήσεις αναφέρει απρόσκοπτη επιχειρηματική λειτουργία. Από τις υπόλοιπες, το 23% επισημαίνει τη χαμηλή ζήτηση, το 45% την ανεπαρκή χρηματοδότηση και ένα 18% λοιπούς συγκυριακούς παράγοντες ως τα βασικότερα εμπόδια στη λειτουργία του.

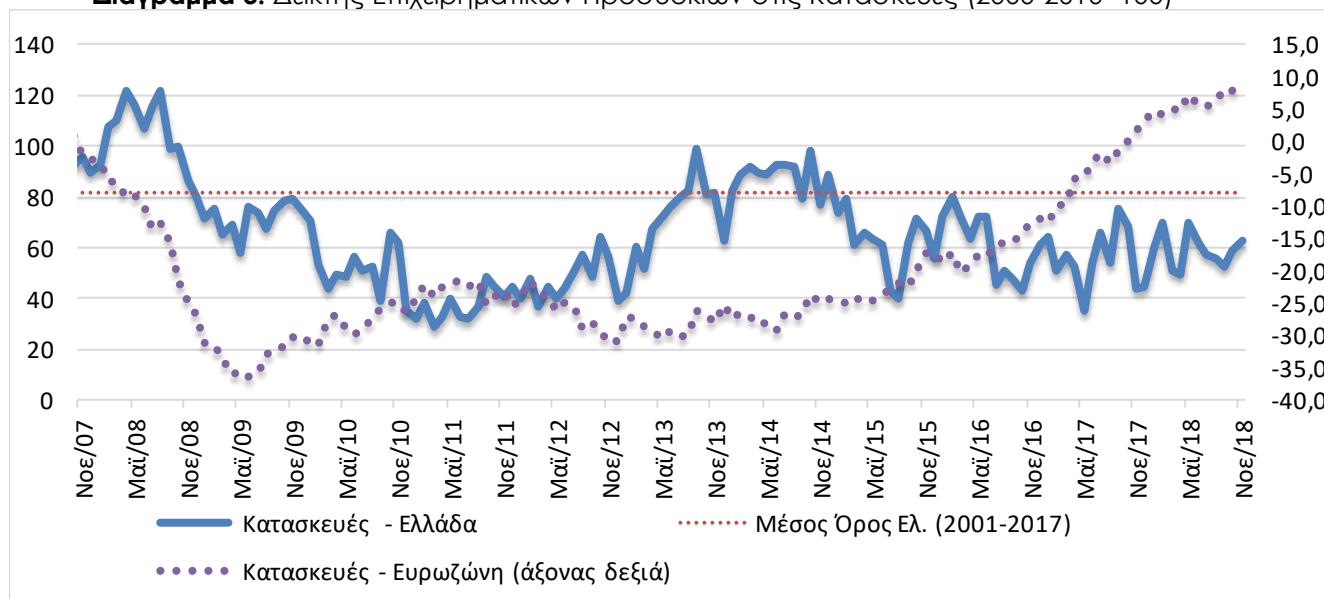
**Πίνακας 3:** Δείκτης Επιχειρηματικών Προσδοκιών στις Κατασκευές

Τομείς		Ακραίες τιμές			Μέσος όρος							
		Min	Max	2001-2017	2013	2014	2015	2016	2017			
<b>Κατασκευές (2000-2010=100)</b>		28,9 (Μάρ. 2011)	155,7 (Μάρ. 2000)	80,8	71,5	88,4	62,0	61,3	55,4			
<b>2017</b>												
<b>I</b>	<b>Φ</b>	<b>M</b>	<b>A</b>	<b>M</b>	<b>I</b>	<b>I</b>	<b>A</b>	<b>Σ</b>	<b>O</b>	<b>N</b>	<b>Δ</b>	
63,9	50,8	57,0	52,4	35,3	54,0	65,7	53,9	75,0	68,5	43,9	44,4	
<b>2018</b>												
<b>I</b>	<b>Φ</b>	<b>M</b>	<b>A</b>	<b>M</b>	<b>I</b>	<b>I</b>	<b>A</b>	<b>Σ</b>	<b>O</b>	<b>N</b>	<b>Δ</b>	
60,5	69,7	50,6	49,7	69,8	62,0	56,9	55,7	52,3	58,4	62,7		

**Σημείωση:** Ο δείκτης επιχειρηματικών προσδοκιών υπολογίζεται με βάση τις εκτιμήσεις για το πρόγραμμα των εργασιών και τις προβλέψεις για την απασχόληση.

**Πηγή:** IOBE

**Διάγραμμα 3:** Δείκτης Επιχειρηματικών Προσδοκιών στις Κατασκευές (2000-2010=100)



**Πηγή:** IOBE, DG Ecfm. Ο δείκτης για την Ευρωζώνη είναι υπό μορφή ισοζυγίου και αντλείται από την DG Ecfm

Αναλυτικά στους επιμέρους κλάδους:

Ανοδικά κινείται και τον Νοέμβριο ο δείκτης επιχειρηματικών προσδοκιών στις **Ιδιωτικές Κατασκευές**, φθάνοντας τις 96,4 (από 78,2) μονάδες, επίπεδο ελαφρώς υψηλότερο έναντι του αντίστοιχου περυσινού (94,8 μον.). Ο δείκτης πρόβλεψης για το επίπεδο προγραμματισμένων εργασιών κερδίζει σημαντικό έδαφος, φθάνοντας τις -24 (από -52) μονάδες, ενώ οι προβλέψεις για την απασχόληση του κλάδου βελτιώνονται επίσης (στη -1 από -7 μον. ο δείκτης). Από τα υπόλοιπα στοιχεία δραστηριότητας, οι εκτιμήσεις για την τρέχουσα πορεία εργασιών των επιχειρήσεων κινούνται ανοδικά (+26 από +12 μον. ο δείκτης), ενώ οι μήνες εξασφαλισμένης δραστηριότητας διαμορφώνονται στους 6,8 (από 6,6). Ως προς τις τιμές, οι αποπληθωριστικές προσδοκίες εξομαλύνονται, με το σχετικό ισοζύγιο να διαμορφώνεται στις -5 (από -26) μονάδες. Τέλος, αυξάνεται στο 29% (από 17%) το ποσοστό των επιχειρήσεων που δεν αναφέρουν



προσκόμματα στη λειτουργία τους. Από τις υπόλοιπες, το 40% δηλώνει την ανεπάρκεια χρηματοδότησης και το 15% τη χαμηλή ζήτηση ως τα βασικότερα λειτουργικά τους προβλήματα.

Ο δείκτης επιχειρηματικών προσδοκιών στις **Κατασκευές Δημοσίων Έργων** διαμορφώνεται σε χαμηλότερο επίπεδο τον Νοέμβριο σε σχέση με τον Οκτώβριο, στις 41,5 (από 52) μονάδες, υψηλότερα πάντως συγκριτικά με το αντίστοιχο περυσινό επίπεδο (29,4 μον.). Ως προς το πρόγραμμα εργασιών του κλάδου, ο δείκτης των -58 μονάδων χάνει σημαντικό έδαφος (στις -82 μον.), ενώ στις προβλέψεις για την απασχόληση καταγράφεται περαιτέρω άνοδος στο σχετικό ισοζύγιο, της τάξης των 10 μονάδων, με αποτέλεσμα να διαμορφώνεται στις -48 μονάδες. Από τις επιχειρήσεις του κλάδου, το 52% (από 62%) αναμένει λιγότερες θέσεις απασχόλησης, με το 4% να προβλέπει εκ νέου αύξησή τους. Στις υπόλοιπες μεταβλητές, ο δείκτης εκτιμήσεων για το επίπεδο των τρεχουσών εργασιών των επιχειρήσεων μειώνεται κατά 16 μονάδες, στις -62, ενώ στο πεδίο των τιμών, το σχετικό ισοζύγιο των -30 μονάδων είναι οριακά χαμηλότερο (-28 μον.). Τέλος, το ποσοστό των ερωτηθέντων που δηλώνει απρόσκοπτη επιχειρηματική λειτουργία διαμορφώνεται στο 4% (από 8%), με το 21% να αναφέρει τη χαμηλή ζήτηση, το 47% τη χαμηλή χρηματοδότηση και το 28% άλλους παράγοντες ως τα κυριότερα επιχειρηματικά του προσκόμματα.

#### **ΛΙΑΝΙΚΟ ΕΜΠΟΡΙΟ: Ισχυρή επιδείνωση στις επιχειρηματικές προσδοκίες, με κάμψη τρεχουσών πωλήσεων**

Ο δείκτης επιχειρηματικών προσδοκιών στο **Λιανικό Εμπόριο** σημειώνει περαιτέρω πτώση τον Νοέμβριο σε σχέση με τον Οκτώβριο, φθάνοντας στις 104,6 (από 107,7) μονάδες, αν και ακόμα κινείται υψηλότερα σε σύγκριση με την αντίστοιχη περυσινή του επίδοση (100,1 μον.). **Από τις κύριες μεταβλητές του δείκτη, οι θετικές εκτιμήσεις για τις τρέχουσες πωλήσεις επιδεινώνονται, με τις προβλέψεις για τη βραχυπρόθεσμη εξέλιξή τους να παραμένουν αμετάβλητες, ενώ ο δείκτης αποθεμάτων διογκώνεται.** Αναλυτικά, οι θετικές εκτιμήσεις των επιχειρήσεων για τις τρέχουσες πωλήσεις τους εξασθενούν, με τον σχετικό δείκτη να κινείται κατά 4 μονάδες χαμηλότερα, στις +13 μονάδες. Το 44% (από 48%) των επιχειρήσεων δηλώνει αυξημένες πωλήσεις, έναντι ενός 31% που αναφέρει το αντίθετο. Η αρνητική αυτή εξέλιξη συνεπικουρείται και από τη διογκωση των αποθεμάτων (+5 από -1 μον.), ενώ στις προβλέψεις για την εξέλιξη των πωλήσεων το επόμενο τρίμηνο καταγράφεται σταθερότητα (στις +26 μον. το σχετικό ισοζύγιο). Στις παραγγελίες προς προμηθευτές σημειώνεται επίσης μικρή αποκλιμάκωση, καθώς το σχετικό ισοζύγιο κινείται στις +17 (από +23) μονάδες, όπως και το ισοζύγιο στις προβλέψεις για την απασχόληση (+11 από +19 μον.). Τέλος, ως προς τις τιμές, η πλειονότητα των επιχειρήσεων (87%) αναμένει σταθερότητα, με το σχετικό δείκτη να διαμορφώνεται χαμηλότερα, στις -4 (από +5) μονάδες.

Οι εξελίξεις στους επιμέρους κλάδους του Λιανικού εμπορίου είναι κυρίως ανοδικές:

Ο δείκτης επιχειρηματικών προσδοκιών στα **Τρόφιμα – Ποτά – Καπνός** μειώνεται τον Νοέμβριο στις 83,1 (από 91,2) μονάδες, κινούμενος πάντως σε υψηλότερη επίδοση σε σχέση με την αντίστοιχη περυσινή (73,9 μον.). Οι αρνητικές εκτιμήσεις για τις τρέχουσες πωλήσεις αμβλύνονται, με το σχετικό δείκτη των -18 μονάδων να κερδίζει 12 μονάδες, ενώ αντίθετα οι αισιόδοξες προβλέψεις για τις πωλήσεις της επόμενης περιόδου περιορίζονται έντονα (στις +4 από +32 μον. το σχετικό ισοζύγιο). Στις εκτιμήσεις για τα αποθέματα, ο αντίστοιχος δείκτης υποδηλώνει κλιμάκωσή τους (+2 από -11 μον.), ενώ αποδυναμώνονται οι παραγγελίες προς προμηθευτές (+25 από +38 μον.).

Υποχωρούν όμως και οι προβλέψεις για την εξέλιξη της απασχόλησης του κλάδου (+16 από +28 μον. ο δείκτης), ενώ στις τιμές καταγράφεται αποκλιμάκωση (-5 από +14 μον. ο δείκτης).

Ανοδικά κινείται τον Νοέμβριο ο δείκτης επιχειρηματικών προσδοκιών και στα **Υφάσματα – Ένδυση – Υπόδηση**, φθάνοντας στις 89,1 (από 78,5) μονάδες, υψηλότερα σε σχέση με την αντίστοιχη περσινή του επίδοση (85,1 μον.). Από τα βασικά στοιχεία δραστηριότητας, επιδεινώνονται αισθητά οι εκτιμήσεις για τις τρέχουσες πωλήσεις (-44 από -30 μον. ο δείκτης), ενώ αντίθετα οι προβλέψεις για τη βραχυπρόθεσμη πορεία τους κινούνται ανοδικά (+12 από -16 μον. ο δείκτης), με τα αποθέματα να διογκώνονται (-10 από +10 μον. ο δείκτης). Οι προβλέψεις σχετικά με τις παραγγελίες προς προμηθευτές βελτιώνονται σημαντικά (+2 από -29 μον. το ισοζύγιο), όπως και οι προσδοκίες για την απασχόληση (+14 από +6 μον. ο δείκτης). Τέλος ως προς τις τιμές, ο σχετικός δείκτης των -3 μονάδων κινείται στις -26 μονάδες τον Νοέμβριο.

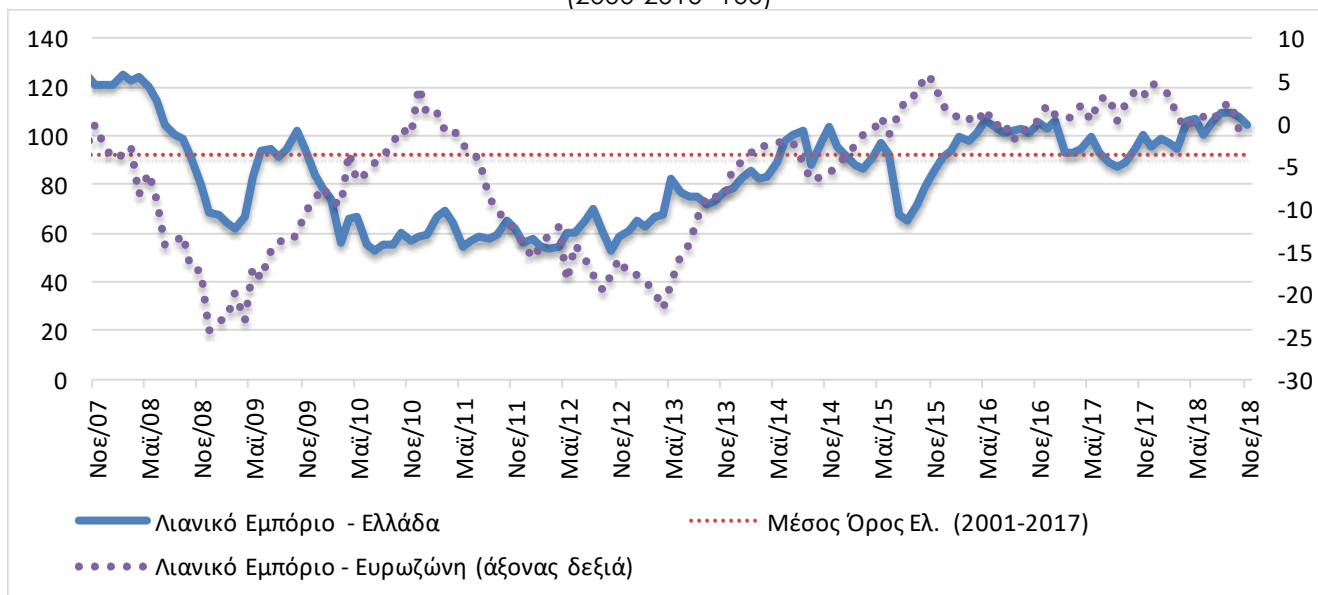
**Πίνακας 4:** Δείκτης Επιχειρηματικών Προσδοκιών στο Λιανικό Εμπόριο

Τομέας		Ακραίες τιμές			Μέσος όρος							
Λιανικό Εμπόριο (2000-2010=100)		Min	Max		2001-2017	2013	2014	2015	2016	2017		
		52.6 (Ιουλ. 2010)	128.7 (Μάιος. 2007)		91.7	72,6	92,3	83,9	101,4	94,6		
<b>2017</b>												
<b>I</b>	<b>Φ</b>	<b>M</b>	<b>A</b>	<b>M</b>	<b>I</b>	<b>I</b>	<b>A</b>	<b>Σ</b>	<b>O</b>	<b>N</b>	<b>Δ</b>	
106,1	93,2	92,7	94,9	99,8	93,1	89,1	87,2	88,7	94,7	100,1	95,9	
<b>2018</b>												
<b>I</b>	<b>Φ</b>	<b>M</b>	<b>A</b>	<b>M</b>	<b>I</b>	<b>I</b>	<b>A</b>	<b>Σ</b>	<b>O</b>	<b>N</b>	<b>Δ</b>	
99,1	97,2	94,9	106,5	107,3	100,1	105,8	109,5	109,5	107,7	89,1		

**Σημείωση:** Ο δείκτης επιχειρηματικών προσδοκιών υπολογίζεται με βάση τις εκτιμήσεις και τις προβλέψεις για τις πωλήσεις και τις εκτιμήσεις για το ύψος των αποθεμάτων.

**Πηγή:** IOBE

**Διάγραμμα 4:** Δείκτης Επιχειρηματικών Προσδοκιών στο Λιανικό Εμπόριο (2000-2010=100)



**Πηγή:** IOBE, DG Ecfín. Ο δείκτης για την Ευρωζώνη είναι υπό μορφή ισοζυγίου και αντλείται από την DG Ecfín

Οριακή πτώση καταγράφουν τον Νοέμβριο οι επιχειρηματικές προσδοκίες στα **Είδη Οικιακού Εξοπλισμού**, με το σχετικό δείκτη να διαμορφώνεται στις 89,2 (από 90,6) μονάδες, χαμηλότερα σε σύγκριση με την αντίστοιχη περίοδο πέρυσι (105,9 μον.). Το ισοζύγιο για τις τρέχουσες πωλήσεις κερδίζει έδαφος (στις -9 από -18 μον.), ενώ οι προβλέψεις για τις πωλήσεις της επόμενης περιόδου

αποκλιμακώνονται (στις +5 από +15 μον. ο δείκτης). Ο δείκτης των αποθεμάτων κινείται στις +2 (από -1) μονάδες, ενώ στις προβλέψεις παραγγελιών προς προμηθευτές, το ισοζύγιο γίνεται οριακά θετικό. Στις προβλέψεις για την απασχόληση του κλάδου σημειώνεται άνοδος 8 μονάδων (στις -24 μον.), ενώ στις τιμές, ο δείκτης των -12 μονάδων χάνει 4 μονάδες.

Μετά από ένα τετράμηνο ανόδου, τον Νοέμβριο οι επιχειρηματικές προσδοκίες στα **Οχήματα – Ανταλλακτικά** κινούνται πτωτικά, με τον σχετικό δείκτη να διαμορφώνεται στις 140,7 (από 149,2) μονάδες, σε υψηλότερη πάντως επίδοση έναντι της αντίστοιχης περσινής (131,8 μον.). Το θετικό ισοζύγιο στις τρέχουσες πωλήσεις του κλάδου περιορίζεται στις +53 (από +77) μονάδες, ενώ αντίθετα θετική είναι η τάση στον δείκτη των προβλέψεων για τις πωλήσεις της επόμενης περιόδου (+53 από +42 μον.). Στα αποθέματα, ο σχετικός δείκτης αυξάνεται στις +2 (από -9) μονάδες, με τις προβλέψεις για την απασχόληση να μεταβάλλονται θετικά (+18 από +4 μον. το σχετικό ισοζύγιο). Στις παραγγελίες προς προμηθευτές, η μεταβολή είναι έντονα αρνητική (+24 από +48 μον. το ισοζύγιο), ενώ τέλος, στις προβλέψεις των τιμών, καταγράφεται αποκλιμάκωση των πληθωριστικών προσδοκιών (+2 από +13 μον. ο δείκτης).

Οι επιχειρηματικές προσδοκίες στα **Πολυκαταστήματα** βελτιώνονται και τον Νοέμβριο, με τον δείκτη να κινείται στις 98 (από 94,3) μονάδες, σε ανώτερη επίδοση σε σχέση με την αντίστοιχη περσινή (92,6 μον.). Από τα επιμέρους στοιχεία, ο θετικός δείκτης τρεχουσών πωλήσεων χάνει σημαντικό έδαφος (στις +23 από +40 μον. το σχετικό ισοζύγιο), ενώ οι προβλέψεις για τις πωλήσεις της επόμενης περιόδου βελτιώνονται (+21 από +15 μον. το ισοζύγιο). Τα αποθέματα υποδηλώνουν κανονικά για την εποχή επίπεδα, με το σχετικό δείκτη να ισοσκελίζεται (από +24 μον.), ενώ το ισοζύγιο των +19 μονάδων στις προβλέψεις για τις παραγγελίες προς προμηθευτές κερδίζει 5 μονάδες. Στις προβλέψεις για την απασχόληση, το σχετικό ισοζύγιο μειώνεται κατά 19 μονάδες και ισοσκελίζεται, ενώ στις τιμές, ομόφωνα οι επιχειρήσεις του κλάδου αναμένουν σταθερότητα (0 από +2 μον. ο σχετικός δείκτης).

#### **ΥΠΗΡΕΣΙΕΣ: Εξασθένιση επιχειρηματικών προσδοκιών, με επιδείνωση στις προσδοκίες για τη ζήτηση**

Ο Δείκτης Επιχειρηματικών Προσδοκιών στις **Υπηρεσίες** κινείται πτωτικά τον Νοέμβριο σε σχέση με τον Οκτώβριο, στις 94,2 (από 99,9) μονάδες, λίγο χαμηλότερα από τα αντίστοιχα περυσινά επίπεδα (96,2 μονάδες). **Από τις επιμέρους μεταβλητές του δείκτη, οι εκτιμήσεις για την τρέχουσα κατάσταση των επιχειρήσεων αποδυναμώνονται, όπως και οι αντίστοιχες για την τρέχουσα ζήτηση, αλλά και οι προβλέψεις για τη βραχυπρόθεσμη εξέλιξή της.** Αναλυτικότερα, ο δείκτης των εκτιμήσεων για την τρέχουσα κατάσταση των επιχειρήσεων υποχωρεί στις +10 (από +18) μονάδες, ενώ οι εκτιμήσεις για την τρέχουσα ζήτηση καταγράφουν επίσης αποκλιμάκωση (+14 από +20 μον. ο δείκτης). Μείωση καταγράφει και ο δείκτης στις προβλέψεις για τη ζήτηση του επόμενου τριμήνου (+5 από +11 μον. το σχετικό ισοζύγιο), ενώ στα ίδια επίπεδα παραμένουν οι προβλέψεις για την απασχόληση (+4 μον. ο σχετικός δείκτης). Στις τιμές, το σχετικό ισοζύγιο κινείται στις -4 (από -11) μονάδες, ενώ το 28% (από 25%) των επιχειρήσεων δηλώνει απρόσκοπτη επιχειρηματική λειτουργία. Από τις υπόλοιπες επιχειρήσεις, το 29% επισημαίνει την ανεπάρκεια ζήτησης ως βασικότερο εμπόδιο στη λειτουργία του, το 16% την ανεπάρκεια κεφαλαίων κίνησης και το 22% την τρέχουσα οικονομική συγκυρία (κεφαλαιακοί έλεγχοι, καθυστέρηση εισπράξεων Δημοσίου, υψηλή φορολογία κ.α.).

Σε επίπεδο βασικών κλάδων των Υπηρεσιών η εικόνα είναι η ακόλουθη:

Ο δείκτης επιχειρηματικών προσδοκιών στα **Ξενοδοχεία – Εστιατόρια – Τουριστικά Πρακτορεία** μειώνεται και τον Νοέμβριο, φθάνοντας στις 102,7 (από 111,4) μονάδες, σε ελαφρώς υψηλότερο επίπεδο έναντι του αντίστοιχου περυσινού (109,7 μον.). Οι εκτιμήσεις για την πορεία της τρέχουσας κατάστασης των επιχειρήσεων χάνουν έδαφος (+22 από +42 μον. το ισοζύγιο), ενώ και στις εκτιμήσεις για την τρέχουσα ζήτηση, ο σχετικός δείκτης μειώνεται (στις +19 από +21 μον.). Οι προβλέψεις για τη βραχυπρόθεσμη ζήτηση επιδεινώνονται (στις -18 από -8 μον. το ισοζύγιο), αντίθετα από εκείνες για την απασχόληση του κλάδου (-23 από -19 μον. το ισοζύγιο). Ο δείκτης των τιμών διαμορφώνεται εκ νέου στις -15 μονάδες, ενώ τέλος, αυξάνεται στο 32% (από 20%) το ποσοστό των επιχειρήσεων που αναφέρει απρόσκοπτη επιχειρηματική λειτουργία, με ένα 22% να κρίνει ως βασικό λειτουργικό εμπόδιο την ανεπάρκεια ζήτησης, το 13% την ανεπάρκεια κεφαλαίων κίνησης και το 28% την τρέχουσα οικονομική συγκυρία.

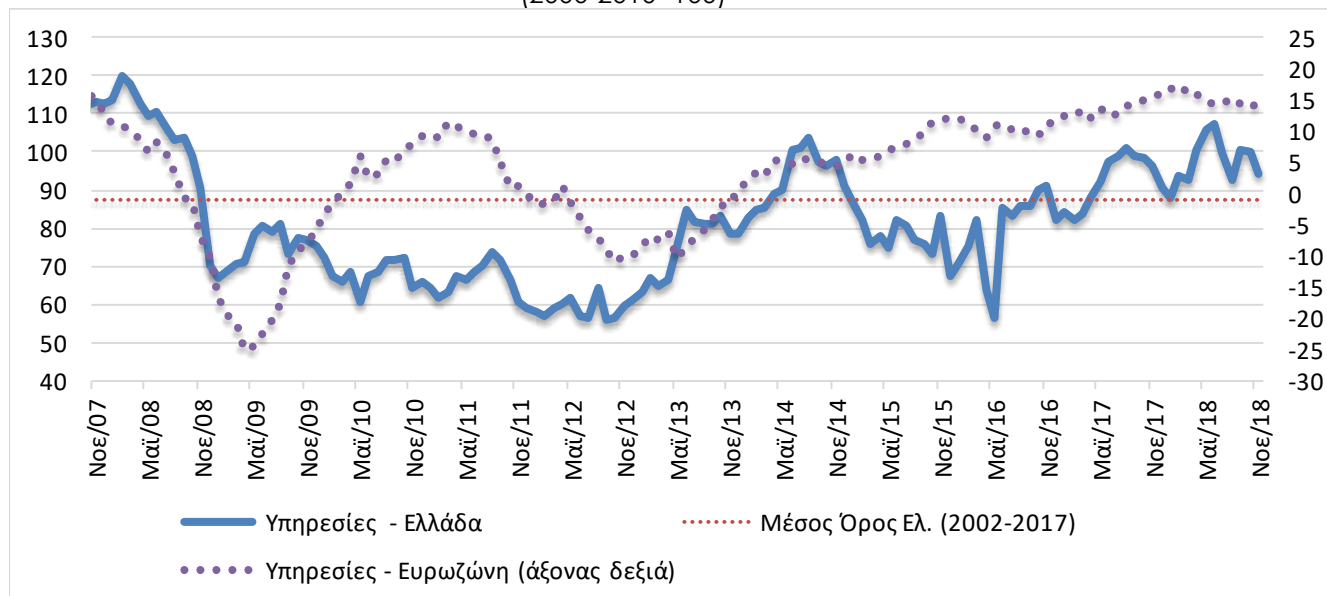
**Πίνακας 5:** Δείκτης Επιχειρηματικών Προσδοκιών στις Υπηρεσίες

Τομέας		Ακραίες τιμές			Μέσος όρος						
		Min	Max	2001-2017	2013	2014	2015	2016	2017		
Υπηρεσίες (2000-2010=100)		55.9 (Σ. 2012)	140.2 (Ιουλ. 2000)	87.6	75,3	93,3	78,2	79,3	92,7		
<b>2017</b>											
I	Φ	M	A	M	I	I	A	Σ	O	N	Δ
84,0	82,3	83,8	88,2	92,3	97,3	99,0	101,0	99,1	98,6	96,2	90,6
<b>2018</b>											
I	Φ	M	A	M	I	I	A	Σ	O	N	Δ
88,0	93,7	92,4	100,3	105,5	107,4	99,7	92,6	100,6	99,9	84,9	

**Σημειώσεις:** Ο δείκτης επιχειρηματικών προσδοκιών υπολογίζεται με βάση την κατάσταση της επιχείρησης, καθώς και τις εκτιμήσεις και τις προβλέψεις για την πορεία της ζήτησης.

Πηγή: IOBE

**Διάγραμμα 5:** Δείκτης Επιχειρηματικών Προσδοκιών στις Υπηρεσίες (2000-2010=100)



Πηγή: IOBE, DG Ecfín. Ο δείκτης για την Ευρωζώνη είναι υπό μορφή ισοζυγίου και αντλείται από την DG Ecfín

Ανοδικά κινείται ο δείκτης προσδοκιών στους **Ενδιάμεσους Χρηματοπιστωτικούς Οργανισμούς** (δεν περιλαμβάνονται οι Τράπεζες) τον Νοέμβριο, στις 107,3 (από 101,9) μονάδες, σε υψηλότερα

επίπεδα σε σύγκριση με πέρυσι (99,5 μον.). Οι εκτιμήσεις για την τρέχουσα κατάσταση των επιχειρήσεων μεταβάλλονται θετικά (-8 από -12 μον. το σχετικό ισοζύγιο), ενώ το ισοζύγιο των +4 μονάδων στις εκτιμήσεις της τρέχουσας ζήτησης παραμένει στα ίδια επίπεδα. Σχετικά με τις προβλέψεις της βραχυπρόθεσμης πορείας της ζήτησης, ο σχετικός δείκτης κερδίζει έδαφος (στις +28 από +15) μονάδες. Από τα υπόλοιπα στοιχεία, στις προβλέψεις για την απασχόληση καταγράφεται βελτίωση, με το ισοζύγιο να κινείται στις +12 (από +4) μονάδες. Στις προσδοκίες για τις τιμές, ο σχετικός δείκτης μειώνεται κατά 4 μονάδες (στις -12), ενώ τέλος, το ποσοστό εκείνων που δηλώνουν ανεμπόδιστη λειτουργία κινείται στο 16% (από 23%), με το 61% να αναφέρει την ανεπαρκή ζήτηση ως σημαντικότερο πρόσκομμα και ένα 17% άλλους παράγοντες.

Ανοδικά κινείται ο δείκτης επιχειρηματικών προσδοκιών στις **Διάφορες Επιχειρηματικές Δραστηριότητες**, ο οποίος φθάνει στις 84,9 (από 82,4) μονάδες, σε ελαφρώς χαμηλότερα επίπεδα σε σύγκριση με τα αντίστοιχα περσινά (88,1 μον.). Στους βασικούς δείκτες, το αρνητικό ισοζύγιο στις εκτιμήσεις για την τρέχουσα κατάσταση των επιχειρήσεων κερδίζει 11 μονάδες (στις -10), ενώ στις εκτιμήσεις για την τρέχουσα ζήτηση καταγράφεται μικρή θετική μεταβολή (+1 από -1 μον. το ισοζύγιο). Οι προβλέψεις για τη βραχυπρόθεσμη εξέλιξη της ζήτησης παραμένουν αμετάβλητες (+11 μον. το ισοζύγιο), ενώ στις προβλέψεις για την απασχόληση, το σχετικό ισοζύγιο μειώνεται κατά 2 μονάδες, στις +7. Οι αποπληθωριστικές προσδοκίες για τις τιμές εξομαλύνονται ελαφρά (+1 από -6 μον. ο δείκτης), ενώ τέλος, διαμορφώνεται εκ νέου στο 23% το ποσοστό των επιχειρήσεων που δηλώνει απρόσκοπτη επιχειρηματική λειτουργία, με το 26% να αναφέρει την ανεπάρκεια ζήτησης, το 24% την ανεπάρκεια κεφαλαίων κίνησης και το 21% άλλους παράγοντες ως τα βασικότερα εμπόδια λειτουργίας του.

Ο δείκτης επιχειρηματικών προσδοκιών στην **Πληροφορική και Ανάπτυξη Λογισμικού** κινείται ανοδικά και τον Νοέμβριο, στις 83,4 (από 78,9) μονάδες, στα ίδια σχεδόν επίπεδα σε σχέση με τα αντίστοιχα περσινά (82,1 μον.). Οι εκτιμήσεις για την τρέχουσα κατάσταση των επιχειρήσεων επιδεινώνονται (-12 από -8 μον. ο δείκτης), αντίθετα από τις εκτιμήσεις για την τρέχουσα ζήτηση (+5 από -3 μον. ο δείκτης), αλλά και τις προβλέψεις για τη βραχυπρόθεσμη πορεία της (στις +10 από -3 μον. το ισοζύγιο). Στις προβλέψεις για την απασχόληση του κλάδου το σχετικό ισοζύγιο αυξάνεται στις +21 (από +14 μον.), ενώ ως προς τις προβλέψεις για τις τιμές, η αποπληθωριστική τάση εξομαλύνεται οριακά και ο σχετικός ισοσκελισμένος δείκτης χάνει 2 μονάδες. Τέλος, το 36% των επιχειρήσεων δηλώνει εκ νέου απρόσκοπτη επιχειρηματική λειτουργία, με το 31% να επισημαίνει την ανεπάρκεια ζήτησης, το 17% την ανεπάρκεια κεφαλαίων κίνησης και το 8% τους λοιπούς τρέχοντες παράγοντες ως τα κυριότερα προσκόμματα στη λειτουργία του.

Χαμηλότερα κινούνται οι επιχειρηματικές προσδοκίες στις **Χερσαίες Μεταφορές**, με τον σχετικό δείκτη να υποχωρεί τον Νοέμβριο στις 109,5 (από 122,3) μονάδες, σε ανώτερο επίπεδο σε σχέση με το αντίστοιχο περσινό (84,2 μον.). Οι εκτιμήσεις για την τρέχουσα κατάσταση των επιχειρήσεων χάνουν έδαφος (+42 από +56 μον. ο δείκτης), ενώ και το ισοζύγιο των +51 μονάδων των εκτιμήσεων για την τρέχουσα ζήτηση μειώνεται στις +44 μονάδες. Το ισοζύγιο στις προβλέψεις για τη βραχυπρόθεσμη πορεία της ζήτησης κατρακυλά στις +2 (από +27) μονάδες, ενώ στις προβλέψεις για την απασχόληση του κλάδου ο σχετικός δείκτης των +9 μονάδων, ισοσκελιζεται. Ο δείκτης τιμών χάνει άλλες 6 μονάδες (στις -10), ενώ τέλος, το 48% (από 53%) των επιχειρήσεων δηλώνει ανεμπόδιστη επιχειρηματική λειτουργία, με το 32% να επισημαίνει την ανεπάρκεια ζήτησης και το 12% την ανεπάρκεια κεφαλαίων κίνησης ως τα βασικότερα εμπόδια στη λειτουργία τους.



**ΚΑΤΑΝΑΛΩΤΙΚΗ ΕΜΠΙΣΤΟΣΥΝΗ****Νέα ανάκαμψη της καταναλωτικής εμπιστοσύνης**

Ο δείκτης καταναλωτικής εμπιστοσύνης ενισχύεται για πέμπτο κατά σειρά μήνα τον Νοέμβριο, με αποτέλεσμα να διαμορφωθεί στις -35,8 (από -38,3) μονάδες, επίπεδο που είναι το υψηλότερο από τον Μάρτιο του 2015. **Η άνοδος εκπορεύεται από τις καλύτερες προβλέψεις των νοικοκυριών για την οικονομική κατάσταση της χώρας και τη δική τους, ενώ βελτιώνονται και οι προσδοκίες ως προς την ανεργία και την αποταμίευση. Σε αυτές τις τάσεις θεωρείται ότι έχει συμβάλει κυρίως η μη εφαρμογή μέτρων για το 2019 τα οποία περιλαμβάνονταν στο Μεσοπρόθεσμο Πρόγραμμα, με σημαντικότερο εξ' αυτών την περικοπή των συντάξεων. Παράλληλα, δρομολογήθηκαν προσφάτως ορισμένες φοροελαφρύνσεις, στις εισφορές ελεύθερων επαγγελματιών και τον ΕΝΦΙΑ, ενώ θα δοθεί και φέτος κοινωνικό μέρισμα. Η συνεχής πτωτική τάση της ανεργίας συμβάλλει στη βελτίωση των προσδοκιών.** Παρά την ενίσχυση του δείκτη, οι Έλληνες καταναλωτές είναι για ακόμα ένα μήνα οι πλέον απαισιόδοξοι στην ΕΕ, ενώ την πεντάδα συμπληρώνουν αυτοί από τη Βουλγαρία (-31,1 από -26,4), την Ρουμανία (-21,5 από -20,2), την Ουγγαρία (-11,3 από -9,2) και την Γαλλία (-17,2 από -11,3). Ο μέσος δείκτης διαμορφώθηκε σε χαμηλότερο επίπεδο στις δύο ευρωπαϊκές ζώνες, στις -3,7 (από -2,7) και τις -3,9 (από -2,7) μονάδες σε ΕΕ και Ευρωζώνη αντίστοιχα. Ανοδική τάση σημειώνεται τον Νοέμβριο και πάλι σε 8 χώρες, ενώ θετικό πρόσημο διατηρούν 10 (από 11 τον Οκτώβριο) χώρες: οι σκανδιναβικές (Δανία, Σουηδία, Φινλανδία), το Λουξεμβούργο, η Τσεχία, η Γερμανία, η Μάλτα, η Ολλανδία, η Αυστρία και η Ιρλανδία. Αναλυτικά:

- **Βελτίωση στις προβλέψεις για την οικονομική κατάσταση των νοικοκυριών**

Οι προβλέψεις των καταναλωτών για την οικονομική κατάσταση του νοικοκυριού τους τους προσεχείς 12 μήνες διαμορφώνονται τον Νοέμβριο σε υψηλότερο επίπεδο σε σχέση με τον Οκτώβριο, με το σχετικό δείκτη στις -29,6 (από -30,8) μονάδες. Το 45% των νοικοκυριών αναμένει ελαφρά ή αισθητή επιδείνωση της οικονομικής του κατάστασης, ενώ το 10% προβλέπει μικρή βελτίωση. Οι αντίστοιχοι δείκτες σε ΕΕ και Ευρωζώνη διαμορφώνονται στις +1,0 και -0,9 μονάδες αντίστοιχα.

- **Ανάκαμψη και στις προβλέψεις για την οικονομική κατάσταση της χώρας**

Ο δείκτης των προβλέψεων των νοικοκυριών για την οικονομική κατάσταση της χώρας τους το προσεχές 12-μηνο βελτιώνεται εκ νέου τον Νοέμβριο και διαμορφώνεται στις -29,6 (από -32,5) μονάδες. Το 50% των καταναλωτών προβλέπει ελαφρά ή αισθητή επιδείνωση της οικονομικής κατάστασης της χώρας, έναντι του 25% το οποίο αναμένει σταθερότητα. Οι αντίστοιχοι δείκτες σε ΕΕ και Ευρωζώνη διαμορφώθηκαν στις -9,5 και -6,2 μονάδες.

- **Σημαντική ενίσχυση και της πρόθεσης για αποταμίευση**

Ο δείκτης της πρόθεσης για αποταμίευση τους προσεχείς 12 μήνες μεταβάλλεται θετικά και τον Νοέμβριο, στις -66,2 (από -69,3) μονάδες. Το 82% των νοικοκυριών δεν θεωρεί καθόλου πιθανή την αποταμίευση στο επόμενο 12μηνο, ενώ το 15% τη θεωρεί πιθανή ή πολύ πιθανή. Οι σχετικοί δείκτες σε ΕΕ και Ευρωζώνη διαμορφώθηκαν στις +1,6 και -2,2 μονάδες αντίστοιχα.

- **Λιγότερο απαισιόδοξες προβλέψεις για την τάση της ανεργίας**

Ο δείκτης πρόβλεψης για την εξέλιξη της ανεργίας τους προσεχείς 12 μήνες μειώνεται και τον Νοέμβριο στις +17,4 (από +20,6) μονάδες. Το ποσοστό των νοικοκυριών που προβλέπει μικρή ή αισθητή άνοδο της ανεργίας διαμορφώνεται στο 43%, με το 24% των ερωτηθέντων να αναμένει

μικρή ή αισθητή μείωσή της. Οι αντίστοιχοι δείκτες σε ΕΕ και Ευρωζώνη διαμορφώθηκαν στις +7,9 και +6,2 μονάδες αντίστοιχα.

• **Θετική μεταβολή στις προβλέψεις των τιμών**

Ανοδικά κινείται τον Νοέμβριο ο δείκτης στις προβλέψεις μεταβολών στις τιμές τους προσεχείς 12 μήνες, φθάνοντας στις +4,1 (από -0,4) μονάδες. Το 42% των νοικοκυριών προβλέπει άνοδο τιμών με τον ίδιο ή ταχύτερο ρυθμό και το 33% αναμένει σταθερότητα. Οι αντίστοιχοι δείκτες σε ΕΕ και Ευρωζώνη διαμορφώθηκαν στις +24,4 και +21,1 μονάδες.

• **Βελτίωση και στην πρόθεση για μείζονες αγορές**

Η πρόθεση των καταναλωτών για σημαντικές αγορές τους προσεχείς 12 μήνες (επίπλων, ηλεκτρικών συσκευών κ.λπ.) εκ νέου βελτιώνεται τον Νοέμβριο, με το σχετικό δείκτη να διαμορφώνεται στις -32,4 (από -33,2) μονάδες. Το 42% των καταναλωτών προβλέπει ότι θα προβεί σε λιγότερες ή πολύ λιγότερες δαπάνες, ενώ το 7% αναμένει το αντίθετο. Οι ευρωπαϊκοί δείκτες διαμορφώνονται στις -12,8 μονάδες στην ΕΕ και στις -14,3 μονάδες στην Ευρωζώνη.

• **Μείωση του ποσοστού που δηλώνει ότι «μόλις τα βγάζει πέρα»**

Ως προς τις εκτιμήσεις για την τρέχουσα οικονομική κατάσταση του νοικοκυριού, οι επιμέρους δείκτες μεταβάλλονται τον Νοέμβριο ως προς το ποσοστό των καταναλωτών που δηλώνει ότι «μόλις τα βγάζει πέρα», το οποίο και μειώνεται στο 57% (από 62%), ενώ διαμορφώνεται στο 14% (από 13%) το ποσοστό όσων αναφέρουν ότι αντλούν από τις αποταμιεύσεις τους. Οι καταναλωτές που δηλώνουν ότι αποταμιεύουν λίγο ή πολύ αυξάνονται στο 16% (από 14%) του συνόλου, ενώ όσοι δηλώνουν ότι «έχουν χρεωθεί» κινούνται στο 13% (από 11%).

**Πίνακας 6:** Δείκτης Εμπιστοσύνης Καταναλωτών (εποχικά εξομαλυμένα στοιχεία)

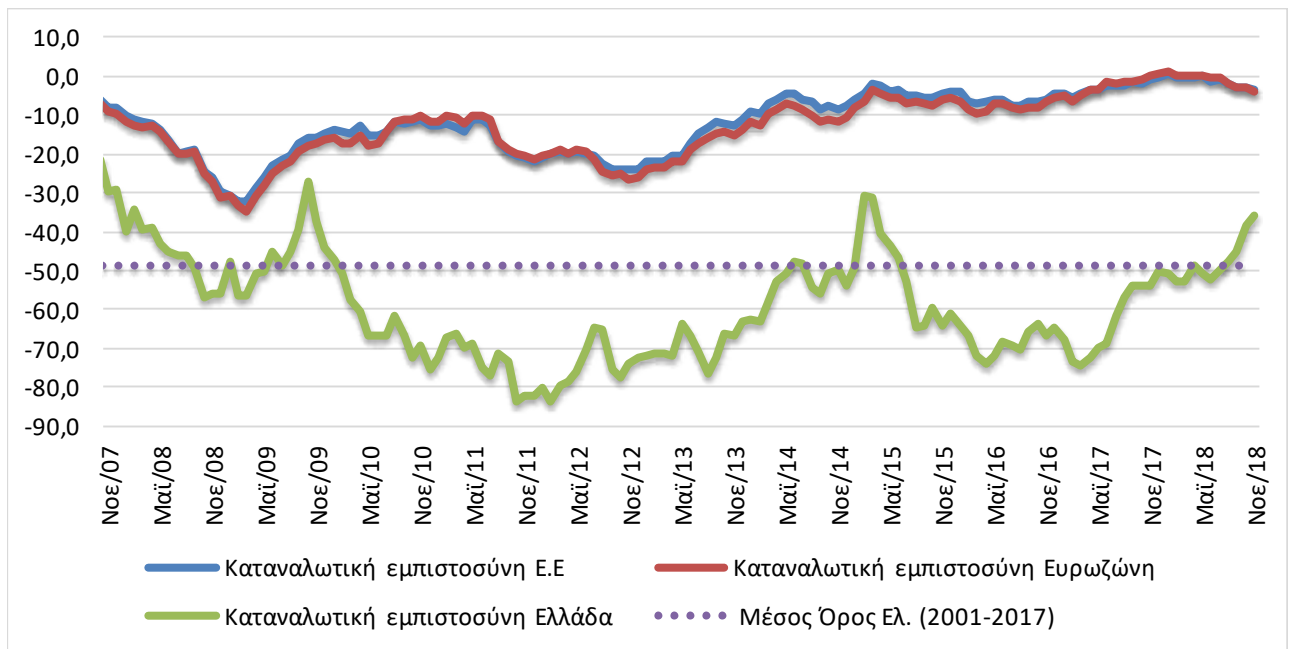
Περιοχή	Ακραίες τιμές		Μέσοι όροι										
	Min	Max	2001-2017	2011	2013	2014	2015	2016	2017				
ΕΕ-28	-32,5 (Μάρ. 2009)	1,4 (Αυγ. 2000)	-11,7	-15,6	-16,7	-7,2	-4,4	-6,3	-2,7				
Ευρωζώνη	-34,7 (Μάρ. 2009)	2,0 (Αυγ. 2000)	-13,0	-14,4	-18,7	-10,2	-6,2	-7,7	-2,5				
Ελλάδα	-83,8 (Ο. 2011)	-5,8 (Απρ. 2000)	-49,0	-74,1	-69,4	-54,0	-50,7	-68,0	-63,0				
Περιοχή	2017												
	I	Φ	M	A	M	I	I	A	Σ	O	N	Δ	
ΕΕ-28	-4,3	-5,3	-4,3	-3,4	-3,3	-2,2	-2,3	-2,3	-1,6	-1,7	-0,7	-0,6	
Ευρωζώνη	-4,9	-6,4	-5,1	-3,6	-3,3	-1,3	-1,7	-1,5	-1,2	-1,1	0	0,5	
Ελλάδα	-67,8	-73,3	-74,4	-72,2	-69,7	-68,8	-61,5	-57,0	-53,7	-54	-53,8	-50,3	
Περιοχή	2018												
	I	Φ	M	A	M	I	I	A	Σ	O	N	Δ	
ΕΕ-28	0,4	-0,3	-0,3	-0,5	-0,1	-1,3	-0,7	-1,8	-2,8	-2,7	-3,7		
Ευρωζώνη	1,4	0,1	0,1	0,3	0,2	-0,6	-0,5	-1,9	-2,9	-2,7	-3,9		
Ελλάδα	-51	-53	-52,8	-48,8	-51	-52,4	-49,9	-47,8	-44,9	-38,3	-35,8		

**Σημείωση:** ο Δείκτης Εμπιστοσύνης Καταναλωτών υπολογίζεται με βάση τις προβλέψεις για τη γενικότερη οικονομική κατάσταση της χώρας, την οικονομική κατάσταση του νοικοκυριού τους, την πρόθεση αποταμίευσης και την πρόβλεψη για την ανεργία. Οι προβλέψεις κινούνται στο διάστημα +100 (όλοι προβλέπουν αύξηση) έως -100 (όλοι προβλέπουν μείωση) και εμφανίζονται ως διαφορές θετικών-αρνητικών απαντήσεων. Αρνητική διαφορά σημαίνει ότι το ποσοστό αυτών που προβλέπουν μείωση κάθε μεγέθους υπερτερεί του ποσοστού όσων προσδοκούν αύξηση και αντίστροφα.

**Πηγή:** Ευρωπαϊκή Επιτροπή, DG Ecfm



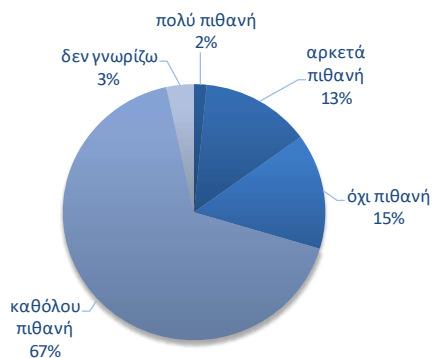
**Διάγραμμα 6:** Δείκτης Εμπιστοσύνης Καταναλωτών (εποχικά εξομαλυσμένα στοιχεία)



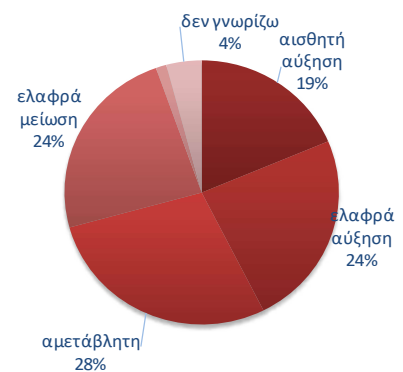
Πηγή: Ευρωπαϊκή Επιτροπή, DG Ecfm

**Διάγραμμα 7:** Βασικοί Δείκτες έρευνας καταναλωτών το επόμενο 12μηνο

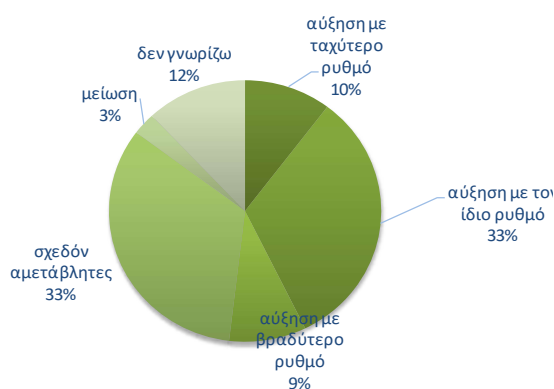
**ΠΡΟΨΕΗ ΑΠΟΤΑΜΙΕΥΣΗΣ**



**ΠΡΟΒΛΕΨΕΙΣ ΓΙΑ ΤΗΝ ΕΞΕΛΙΞΗ ΤΗΣ ΑΝΕΡΓΙΑΣ**



**ΠΡΟΒΛΕΨΕΙΣ ΓΙΑ ΤΗΝ ΕΞΕΛΙΞΗ ΤΩΝ ΤΙΜΩΝ**



**ΠΡΟΨΕΗ ΓΙΑ ΜΕΙΖΟΝΕΣ ΑΓΟΡΕΣ**



Πηγή: IOBE